

## Sách hướng dẫn để yêu cầu bảo hiểm tai nạn lao động < Phần 1 >

Về đối tượng có thể yêu cầu (làm đơn xin)

nhận trợ cấp bảo hiểm

Bảo hiểm tai nạn lao động được áp dụng đối với cả lao động nước ngoài, bất kể quốc tịch, nếu họ đang làm việc tại Nhật Bản. Không những người lao động có tư cách cư trú lao động hợp lệ mà còn các du học sinh đã gặp tai nạn trong thời gian làm thêm cũng thuộc về đối tượng áp dụng chế độ.

Cuốn sách hướng dẫn này trình bày về loại và nội dung trợ cấp mà người lao động nước ngoài có thể hưởng được thông qua bảo hiểm tai nạn lao động.

Thông tin chi tiết về điều kiện chi trả ...vv. thì xin vui lòng liên hệ với Bộ phận Giám sát tiêu chuẩn lao động. Ngoài ra xin lưu ý rằng cũng có loại trợ cấp mà nếu người lao động quay về nước thì sẽ không được nhận.

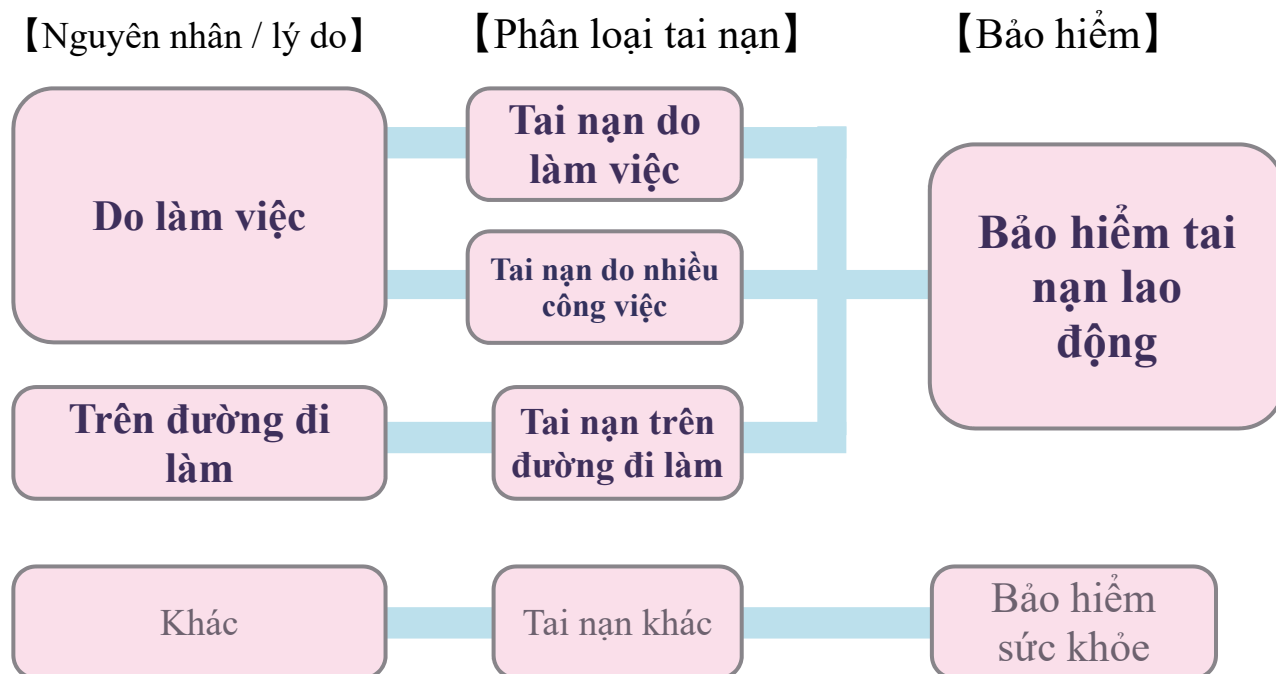
### [Mục lục]

- Trường hợp bị thương hoặc bệnh tật do công việc hoặc trên đường đi làm ..... P3
- Trường hợp có người thân qua đời do công việc hoặc trên đường đi làm ..... P7
- Trường hợp đã nhận trợ cấp bảo hiểm lao động ..... P10
- Khác ..... P14
- Những điều chú ý trong trường hợp đã quay về nước. .... P16



## Bảo hiểm tai nạn lao động là gì?

Bảo hiểm tai nạn lao động là chế độ chi trả các trợ cấp bảo hiểm cần thiết ví dụ như phí điều trị cho người lao động khi bị thương, bị bệnh hoặc tử vong mà nguyên nhân do làm việc hoặc đi làm. Bảo hiểm tai nạn lao động được áp dụng đối với cả người nước ngoài, chỉ cần đang làm việc tại Nhật Bản.



\*Không thể sử dụng bảo hiểm sức khỏe cho trường hợp bị tai nạn lao động

### 【Chi tiết】 Phần 2

- Tai nạn do làm việc → Xem trang 3
- Tai nạn do nhiều công việc → Xem trang 5

### Các loại trợ cấp bảo hiểm lao động

- ◆ Trợ cấp (bồi thường) điều trị v.v.: Trợ cấp nhận được khi người lao động bị thương, bị bệnh do công việc hoặc trên đường đi làm gây ra và cần phải điều trị.
- ◆ Trợ cấp (bồi thường) nghỉ làm v.v.: Không nhận được tiền lương vì phải nghỉ làm để điều trị các thương tật và bệnh tật xảy ra trên đường đi làm hoặc do công việc thì sẽ được chi trả bồi thường nghỉ làm.
- ◆ Trợ cấp hàng năm (bồi thường) bệnh tật và thương tật v.v.: Trợ cấp trong trường hợp sau khi bắt đầu điều trị bệnh tật hoặc thương tật xảy ra vì việc làm hoặc trên đường đi làm, đã được 1 năm 6 tháng nhưng vẫn chưa bình phục (tình trạng ổn định) và cấp độ tàn tật thuộc cấp độ của bệnh tật và thương tật.
- ◆ Trợ cấp tàn tật (bồi thường) v.v.: Trong trường hợp bệnh tật hoặc thương tật do việc làm hoặc trên đường đi làm gây ra đã bình phục (tình trạng ổn định, nhưng sẽ được trợ cấp nếu Còn lại tàn tật thuộc cấp độ tàn tật.
- ◆ Trợ cấp (bồi thường, người thân v.v.): Trợ cấp khi người lao động tử vong.
- ◆ Trợ cấp mai táng (chi trả cho tang lễ): Trợ cấp trong trường hợp người lao động tử vong và mai táng.
- ◆ Trợ cấp (bồi thường) điều dưỡng v.v.: Trợ cấp trong trường hợp đang được chăm sóc điều dưỡng vì có tàn tật nhất định thuộc đối tượng trợ cấp hàng năm (bồi thường) tàn tật...v.v., hoặc thuộc đối tượng trợ cấp hàng năm (bồi thường) bệnh tật v.v. cho khuyết tật nhất định.

## Trường hợp bị thương hoặc mắc bệnh do làm việc và trên đường đi làm

**Q.** Nếu tôi bị thương hoặc mắc bệnh do làm việc hoặc trên đường đi làm thì chi phí điều trị có được chi trả bằng bảo hiểm tai nạn lao động không?



- ① Về nguyên tắc, bạn có thể được điều trị miễn phí tại Cơ quan y tế chỉ định của bảo hiểm tai nạn lao động và bệnh viện tai nạn bảo hiểm lao động (sau đây được gọi là "cơ sở y tế được chỉ định").
- ② Trong trường hợp bạn phải điều trị ở một bệnh viện nào không phải cơ sở y tế được chỉ định thì bạn sẽ tạm thời trả phí điều trị rồi yêu cầu thanh toán sau thì sẽ được chi trả toàn bộ số tiền đó.
- ③ Tiền di chuyển đến bệnh viện cũng được chi trả toàn bộ nếu đã đáp ứng các điều kiện nhất định.

### Trợ cấp điều trị, chi trả chi phí điều trị

#### < Phương pháp yêu cầu >

Trường hợp ① bản thân người lao động gửi đơn cho Bộ phận Giám sát Tiêu chuẩn Lao động thông qua cơ sở y tế chỉ định của bảo hiểm tai nạn lao động.

Trường hợp ② bản thân người lao động gửi đơn trực tiếp đến Bộ phận Giám sát Tiêu chuẩn Lao động.

#### < Lưu ý >

Trong cả hai trường hợp ① và ② đều có thể tiếp tục điều trị cho đến khi nào bình phục (tình trạng ổn định)

Thời hạn •• 2 năm kể từ ngày hôm sau ngày trả chi phí khi điều trị, nảy sinh quyền yêu cầu chi trả. (trợ cấp điều trị không có thời hạn)

### Chi phí di chuyển đến bệnh viện

#### < Nội dung chi trả >

Sẽ chi trả số tiền tương đương với chi phí đến bệnh viện.

#### < Điều kiện chi trả >

Chi trả trong trường hợp đủ điều kiện sau đây

- ① Cự ly đến bệnh viện từ nơi ở hoặc từ nơi làm việc của người lao động, trên nguyên tắc là trên hai cây số.
- ② Đến một bệnh viện thích hợp ở cùng một địa phương tại nơi cư trú hoặc nơi làm việc của người lao động. (Trong trường hợp ngoại lệ, nếu không có cơ quan y tế thích hợp trong phạm vi địa phương đó thì cũng có thể được chấp nhận chi trả. )

#### < Phương pháp yêu cầu >

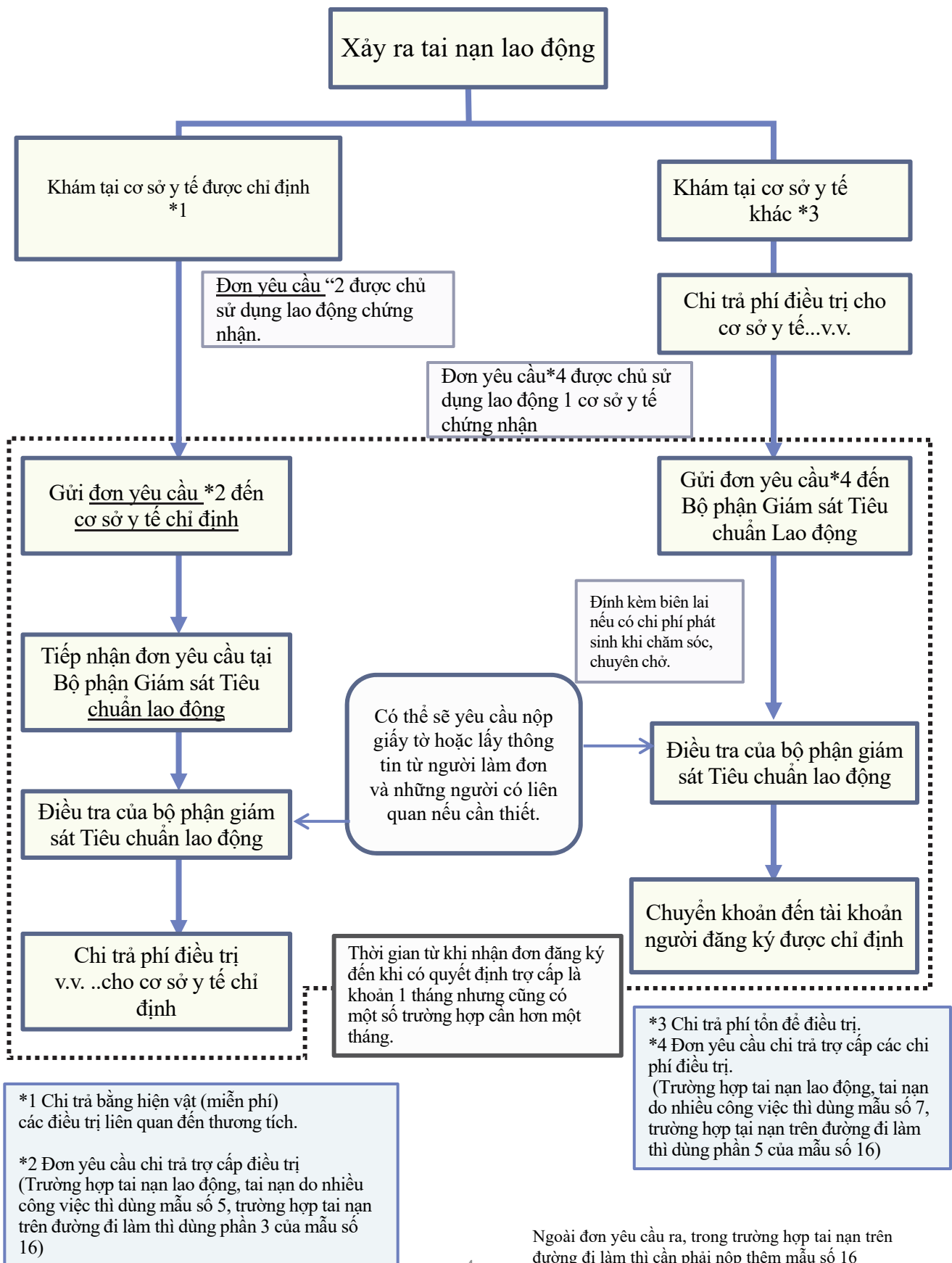
Bản thân người lao động hãy nộp trực tiếp gửi đơn tại Bộ phận Giám sát Tiêu chuẩn Lao động

Thời hạn •• Trong vòng 2 năm kể từ ngày hôm sau ngày trả phí, nảy sinh quyền yêu cầu chi trả

### 【Chi tiết】

- Phần 2**
- Trợ cấp bồi thường điều trị trợ cấp các chi phí điều trị v.v. → Xem trang 14
  - Trợ cấp bồi thường điều trị } Đơn yêu cầu chi trả phí điều trị v.v. → Xem trang 37

# Thủ tục nhận trợ cấp cho trường hợp nhận điều trị thương tật hay bệnh tật



\*1 Chi trả bằng hiện vật (miễn phí) các điều trị liên quan đến thương tích.  
 \*2 Đơn yêu cầu chi trả trợ cấp điều trị (Trường hợp tai nạn lao động, tai nạn do nhiều công việc thì dùng mẫu số 5, trường hợp tai nạn trên đường đi làm thì dùng phần 3 của mẫu số 16)

\*3 Chi trả phí tổn để điều trị.  
 \*4 Đơn yêu cầu chi trả trợ cấp các chi phí điều trị.  
 (Trường hợp tai nạn lao động, tai nạn do nhiều công việc thì dùng mẫu số 7, trường hợp tai nạn trên đường đi làm thì dùng phần 5 của mẫu số 16)

Ngoài đơn yêu cầu ra, trong trường hợp tai nạn trên đường đi làm thì cần phải nộp thêm mẫu số 16 (tờ riêng) “Nội dung liên quan đến tai nạn trên đường đi làm.” nữa.

Hỏi: Trường hợp nghỉ làm ở công ty để điều trị thương tật do tai nạn trong khi làm việc hoặc trên đường đi làm thì được nhận bồi thường như thế nào?



**Đáp:** Nếu không nhận được tiền lương vì nghỉ việc để điều trị thì người lao động sẽ được nhận **Trợ cấp (bồi thường, nghỉ làm** v.v.

- Thời gian ... Từ ngày nghỉ làm thứ 4
- Mức trợ cấp ... Mỗi ngày sẽ nhận được 80 % tiền trợ cấp cơ bản theo ngày (\*)  
(60% trợ cấp bảo hiểm + 20% tiền chi trả đặc biệt)

\* “Mức trợ cấp cơ bản theo ngày” là tiền lương chia cho số ngày làm việc của 3 tháng trước khi xảy ra tai nạn (tiền lương trung bình).

(Ví dụ 1) Tiền lương hàng tháng là 200.000 yên, hạn chết nhận tiền lương là ngày cuối cùng của mỗi tháng), nếu xảy ra tai nạn trong tháng 10 thì: 200.000 yênX3 tháng: 92 ngày tháng 7 (31 ngày)+ tháng 8 (31 ngày)+ tháng 9 (30 ngày)] =6.522 yên  
6,522 x 80% =5,217yên

→ Nghĩa là mỗi ngày nghỉ làm sẽ được chi trả 80 % tiền trợ cấp Cơ bản theo ngày ứng với số tiền là 5.217 yên.

(Ví dụ 2) Trong trường hợp một công nhân làm việc tại hai công ty được công ty A trả lương hàng tháng 200.000 yên và công ty B trả lương hàng tháng 100.000 yên (kết thúc tính lương tính đến ngày cuối tháng). Tai nạn xảy ra vào tháng 7.

Số tiền trợ cấp cơ bản theo ngày của công ty A

$(200.000 \text{ yên}) \times 3 \text{ tháng} \div 91 \text{ ngày} [\text{tháng 4 (30 ngày)} + \text{tháng 5 (31 ngày)} + \text{tháng 6 (30 ngày)}] = 6.593,40 \text{ yên}$

Số tiền trợ cấp cơ bản theo ngày của công ty B

$(100.000 \text{ yên}) \times 3 \text{ tháng} \div 91 \text{ ngày} [\text{tháng 4 (30 ngày)} + \text{tháng 5 (31 ngày)} + \text{tháng 6 (30 ngày)}] = 3.296,70 \text{ yên}$

$= 6.593,40 \text{ yên} + 3.296,70 \text{ yên} \approx 9.891 \text{ yên}$

$9.891 \text{ yên} \times 80\% \approx 7.912 \text{ yên}$

→ 7.912 yên, 80% của số tiền trợ cấp cơ bản theo ngày sẽ được trả cho mỗi ngày nghỉ làm.

## Trợ cấp (bồi thường) nghỉ làm v.v.

### < Điều kiện chi trả >

Cần phải đáp ứng các điều kiện đến

- ① Điều trị vì bị thương hoặc bệnh tật khi đang làm việc trên đường đi làm
- ② Không thể làm việc
- ③ Không được nhận tiền lương

### < Nội dung chi trả >

Ngày nghỉ làm thứ 4 trở đi, mỗi ngày nghỉ sẽ được cấp 80% tiền trợ cấp Cơ bản theo ngày.

(60% trợ cấp bảo hiểm + Số tiền chi trả đặc biệt 20%). Trong trường hợp tai nạn do nhiều công việc, 80% số tiền trợ cấp cơ bản theo ngày bằng tổng số tiền từ nhiều nơi làm việc (trợ cấp bảo hiểm 60% + trợ cấp đặc biệt 20%) sẽ được chi trả.

### < Cách yêu cầu >

Người lao động trực tiếp gửi đơn đến Bộ phận Giám sát Tiêu chuẩn Lao động.

### < Lưu ý >

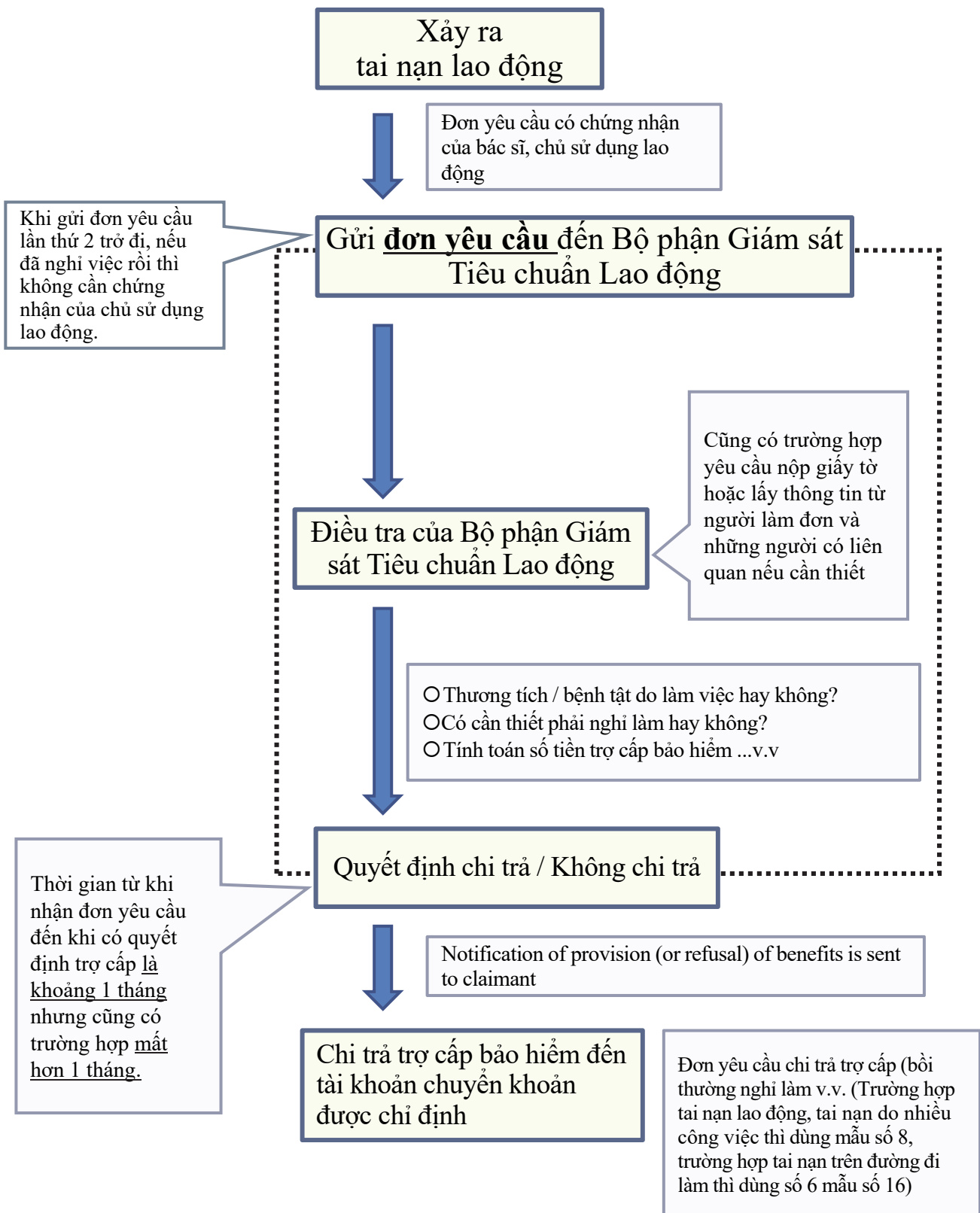
Không chi trả bảo hiểm tai nạn lao động từ ngày nghỉ làm đầu tiên đến ngày nghỉ làm thứ 3. Trong thời gian này, trường hợp tai nạn lao động thì chủ sử dụng lao động bồi thường nghỉ làm (Mỗi ngày sẽ chi. trả 60 % tiền lương trung bình)

Tuy nhiên, đối với trường hợp tai nạn do nhiều công việc và tai nạn trên đường đi làm, pháp luật không có quy định nào về trách nhiệm bồi thường của người sử dụng lao động

Thời hạn ... 2 năm kể từ một ngày sau ngày không được nhận tiền lương

**【Chi tiết】 Phần 2** • Trợ cấp (bồi thường) nghỉ làm → Xem trang 16  
• Đơn yêu cầu trợ cấp (bồi thường) nghỉ làm → Xem trang 41

## Thủ tục nhận trợ cấp (bồi thường) nghỉ làm v.v.



## Trường hợp có người thân qua đời khi đang làm việc hoặc trên đường đi làm

**Hỏi:** Trong trường hợp người lao động qua đời do tai nạn trong khi làm việc hoặc trên đường đi làm thì gia đình được nhận bồi thường như thế nào?

Đáp: ① Gia đình có thể được nhận trợ cấp (bồi thường) v.v. người thân và trợ cấp mai táng (chi trả cho tang lễ) v.v.  
② Nếu người thân qua đời trước khi nhận trợ cấp (bồi thường) điều trị, trợ cấp (bồi thường) nghỉ làm v.v. thì người thân sẽ nhận tiền chưa chi trả.

Trợ cấp (bồi thường) v.v. nhân thân, trợ cấp (bồi thường) v.v. người thân hàng năm, trợ cấp (bồi thường) v.v. người thân một lần

○ Trợ cấp (bồi thường) v.v. người thân hàng năm

### < Đối tượng người thân được nhận trợ cấp >

Vợ/chồng, con cái, bố mẹ, ông bà, anh chị em sống nhờ vào thu nhập của người lao động tại thời điểm người lao động đã qua đời. Nhưng ngoài người vợ ra, những người thân khác trong gia đình năm trong tình trạng tuổi già hoặc còn nhỏ, hoặc bị tàn tật nhất định.

### < Nội dung chi trả >

Trong số những người có tư cách được nhận trợ cấp, người được ưu tiên nhất được nhận trợ cấp tương ứng với số lượng ...v.v. như sau.

<Trợ cấp bảo hiểm liên quan> Trợ cấp bảo hiểm, tiền chi trả đặc biệt, phí hỗ trợ đi học..vv của bảo hiểm tai nạn, phí hỗ trợ gửi con khi đi làm.

Số người thân	Trợ cấp (bồi thường) v.v người thân hàng năm	Tiền chi trả đặc biệt cho người thân (trợ cấp một lần)	Tiền trợ cấp đặc biệt hàng năm cho người thân
1 người	153 ngày số tiền trợ cấp cơ bản theo ngày tuy nhiên, nếu người thân là vợ đủ 55 tuổi trở lên hoặc bị tàn tật nhất định thì sẽ được hưởng 175 ngày số tiền trợ cấp cơ bản theo ngày)	3000.000yên	153 ngày Số tiền tính toán cơ bản theo ngày tuy nhiên, nếu người thân là vợ đủ 55 tuổi trở lên hoặc bị tàn tật nhất định thì sẽ được hưởng 175 ngày số tiền trợ cấp cơ bản theo ngày)
2 người	201 ngày số tiền trợ cấp cơ bản theo ngày		201 ngày số tiền tính toán cơ bản theo ngày
3 người	223 ngày số tiền trợ cấp cơ bản theo ngày		223 ngày số tiền tính toán cơ bản theo ngày
4 or more	245 ngày số tiền trợ cấp cơ bản theo ngày		245 days of basic daily benefits amount

### < Cách yêu cầu >

\* Về số tiền tính toán cơ bản theo ngày → Xem tr.9 phần 2

Người thân trực tiếp hãy gửi đơn đến bộ phận Giám sát tiêu chuẩn Lao động

○ Trợ cấp (bồi thường) v.v người thân trả một lần

### < Điều kiện chi trả- Nội dung chi trả >

\* Nếu không có người thân có tư cách nhận tiền trợ cấp (bồi thường) v.v người thân hàng năm vào thời điểm người lao động qua đời.

→ 1000 ngày số tiền trợ cấp cơ bản theo ngày, 3,000,000 yên tiền chi trả đặc biệt cho người thân, 1000 ngày lương làm việc cơ bản theo tính toán sẽ được chi trả cho những người được ưu tiên trong số người thân trong gia đình của người lao động đã mất.

\* Trong trường hợp tất cả người có quyền nhận trợ cấp (bồi thường) v.v người thân hàng năm đều qua đời, nếu tổng số tiền trợ cấp hàng năm đã chi trả và tiền trợ cấp bồi thường người thân trả trước một lần trả hàng năm dành cho toàn bộ những người thân có quyền được nhận trợ cấp chưa tới mức 1000 ngày lương làm việc cơ bản và lương làm việc cơ bản theo tính toán thì

→ Số tiền 1000 ngày số tiền trợ cấp cơ bản theo ngày cộng với 1000 ngày Số tiền trợ cấp cơ bản theo ngày theo tính toán (gọi tắt là số tiền tính toán cơ bản theo ngày), trừ đi tổng số tiền trợ cấp (bồi thường) người thân hàng năm đã được chi trả, phần còn lại sẽ được chi trả cho người được ưu tiên nhất trong số người thân của người lao động đã mất.

### < Cách yêu cầu >

Người thân hãy trực tiếp gửi đơn đến Bộ phận Giám sát Tiêu chuẩn Lao động

Thời hạn ... 5 năm kể từ ngày kế tiếp của người bị nạn tử vong

### 【Chi tiết】 Phần 2

• Trợ cấp (bồi thường) người thân

→ Xem trang 26

• Đơn yêu cầu trợ cấp (bồi thường) người thân

→ Xem trang 45

# Thủ tục nhận trợ cấp (bồi thường) v.v. người thân

Xảy ra tai nạn lao động

Người lao động tử vong

Đơn yêu cầu được gửi đến chủ sử dụng lao động chứng nhận

## < Attachments >

- Giấy chứng tử
- Giấy tờ chứng minh quan hệ với người qua cố (bản sao bản sao y hộ tịch, v.v... \*)
- Tài liệu làm căn cứ gia đình sống nhờ vào thu nhập của người quá cố..vv...
- \* Đối với các quốc gia không có giấy tờ tương ứng thì sử dụng giấy tờ chứng minh huyết thống với người quá cố

Người thân gửi **đơn yêu cầu** và **giấy tờ kèm theo** đến Bộ phận Giám sát Tiêu chuẩn Lao động

Điều tra của bộ phận Giám sát Tiêu chuẩn Lao động

- Nguyên nhân tử vong có phải do làm việc không?
- Xác nhận người có quyền nhận trợ cấp
- Tính toán mức tiền trợ cấp bảo hiểm, v.v...

It generally takes 4 month from receipt of a claim to determination of benefits, however in some cases it may require more than 4 month.

Quyết định chi trả / không chi trả

Thông báo quyết định chi trả (không chi trả) cho người làm đơn

- Đơn yêu cầu chi trả trợ cấp (bồi thường) v.v. người thân hàng năm (Trường hợp tai nạn lao động, tai nạn do nhiều công việc thì dùng mẫu số 12, trường hợp tai nạn trên đường đi làm thì dùng phần 8 của mẫu số 16)
- Đơn yêu cầu chi trả (bồi thường) v.v. người thân một lần (Trường hợp tai nạn lao động, tai nạn do nhiều công việc thì dùng mẫu số 15, trường hợp tai nạn trên đường đi làm thì dùng phần 9 của mẫu số 16)

Chi trả trợ cấp bảo hiểm đến tài khoản chuyển khoản được chỉ định

\*Ngoài ra cũng có trường hợp phải nộp thêm những giấy tờ cần thiết khác



## Tiền phúng điếu v.v. (Trợ cấp mai táng)

### < Điều kiện chi trả >

Trong trường hợp người thân hoặc công ty của người lao động tử vong tổ chức mai táng thì sẽ chi trả tiền phúng điếu cho người tổ chức mai táng.

### < Nội dung chi trả >

- ① 315.000 yên+30 ngày số tiền trợ cấp cơ bản theo ngày
- ② 60 ngày Số tiền trợ cấp cơ bản theo ngày trong trường hợp số tiền ở ① không đủ 60 ngày Số tiền trợ cấp theo ngày

### < Cách yêu cầu >

Người thân hãy trực tiếp gửi đơn yêu cầu đến Bộ phận Giám sát Tiêu chuẩn Lao động

Thời hạn ••• 2 năm từ ngày kế tiếp của ngày người bị nạn tử vong

### 【Chi tiết】 Phần 2

- Tiền phúng điếu v.v. (Trợ cấp mai táng) → Xem trang 32
- Đơn yêu cầu tiền phúng điếu v.v. (Trợ cấp mai táng) → Xem trang 49

**Hỏi:** Trường hợp người lao động trước khi qua đời đã điều trị bệnh hay nghỉ làm nhưng chưa kịp nhận tiền trợ cấp thì có thể nhờ ai đó nhận thay hay không?



**Đáp:** Có. Trong trường hợp người có quyền nhận trợ cấp bảo hiểm đã qua đời, nếu người đã qua đời đó

- ① Đã phát sinh nguyên nhân nhận chi trả, nhưng vẫn chưa gửi yêu cầu
- ② Đã gửi yêu cầu nhưng vẫn chưa có quyết định chi trả
- ③ Đã có quyết định chi trả nhưng vẫn chưa chi trả | thì người thân của người này nếu đáp ứng một số điều kiện nhất định thì có thể nhận được tiền trợ cấp bảo hiểm và tiền chi trả đặc biệt. (Trợ cấp bảo hiểm còn lại)

### Trợ cấp bảo hiểm và tiền chi trả đặc biệt chưa chi trả

<Trợ cấp bảo hiểm liên quan> Trợ cấp (bồi thường) v.v. điều trị, trợ cấp (bồi thường) v.v. nghỉ làm, trợ cấp (bồi thường) v.v. tàn tật, trợ cấp (bồi thường) v.v. thương tật và bệnh tật hàng năm, trợ cấp (bồi thường) v.v. người thân

### < Đối tượng trợ cấp >

Có thể gửi đơn yêu cầu nêu đáp ứng được cả hai điều kiện sau đây

- ① Vợ chồng con, cha mẹ, ông bà và anh chị em của người có quyền nhận trợ cấp tử vong
- ② Khi người thừa hưởng quyền nhận trợ cấp qua đời, sẽ giống kế sinh nhai với trường hợp đó (không nhất thiết phải sống chung).

Nếu trong người thân không có người nào đáp ứng được 2 điều kiện trên thì người thừa kế có thể yêu cầu.

### < Trường hợp người nhận tiền trợ cấp (bồi thường) v.v. người thân đã mất >

Đối tượng trợ cấp ••• Người có tư cách nhận tiền trợ cấp theo thứ tự lần lượt là vợ chồng, con, cha mẹ, cháu, ông bà, anh chị em của người thân của người lao động tử vong. (không phải vợ chồng của người nhận trợ cấp)

### < Cách yêu cầu >

Người thân hãy trực tiếp gửi đơn yêu cầu đến Bộ phận Giám sát Tiêu chuẩn Lao động

Thời hạn ••• Giống với các trợ cấp bảo hiểm tương ứng

## Trường hợp đã nhận trợ cấp bảo hiểm tai nạn lao động

**Hỏi:** Có thể đi đến bệnh viện để điều trị đến khi nào?



**Đáp:** Trợ cấp (bồi thường) v.v. điều trị có thể nhận cho đến khi bệnh tật, thương tật đã bình phục tình trạng ổn định). Ngoài ra, trường hợp mức độ tàn tật nặng, dù đã trải qua 1 năm 6 tháng kể từ khi bắt đầu điều trị nhưng vẫn chưa bình phục tình trạng ổn định), thì có thể nhận trợ cấp (bồi thường) v.v. thương tật và bệnh tật hàng năm.

Trợ cấp hàng năm (bồi thường) v.v. bệnh tật và thương tật

<Trợ cấp bảo hiểm liên quan> Trợ cấp bảo hiểm (bồi thường) v.v. điều dưỡng

### < Điều kiện chi trả - Nội dung chi trả >

Trường hợp thương tật và bệnh tật tương ứng với mức độ thương tật và bệnh tật theo quy định của pháp luật, tình trạng vẫn còn kéo dài thì sẽ được chi trả trợ cấp (bồi thường) v.v. thương tật và bệnh tật, tiền chi trả đặc biệt thương tật và trợ cấp đặc biệt thương tật và bệnh tật hàng năm.

Mức độ thương tật và bệnh tật	Trợ cấp (bồi thường) v.v. thương tật và bệnh tật hàng năm	Tiền chi trả đặc biệt thương tật và bệnh tật trợ cấp một lần	Trợ cấp đặc biệt thương tật và bệnh tật
Cấp độ 1	313 ngày số tiền trợ cấp cơ bản theo ngày	1.140.000 yên	313 ngày số tiền tính toán cơ bản theo ngày theo tính toán
Cấp độ 2	277 ngày số tiền trợ cấp cơ bản theo ngày	1.070.000 yên	277 ngày số tiền tính toán cơ bản theo ngày theo tính toán
Cấp độ 3	245 ngày số tiền trợ cấp cơ bản theo ngày	1.000.000 yên	245 ngày số tiền tính toán cơ bản theo ngày theo tính toán

### < Lưu ý >

Không phải được chi trả theo yêu cầu, mà được quyết định bởi quyền hạn của Trưởng Bộ phận Giám sát Tiêu chuẩn Lao động.

**Hỏi:** Dù chưa hoàn toàn khỏi bệnh nhưng được cho là đã bình phục (tình trạng ổn định) vậy có thể nhận được bồi thường gì không?



**Đáp:** Trong bảo hiểm lao động, dù đã điều trị nhưng tình trạng bệnh không cải thiện hơn được nữa, thì cũng được coi là đã bình phục tình trạng ổn định. Trường hợp dù đã được nhận định là đã bình phục tình trạng ổn định, nhưng sau đó, con di chứng tàn tật, thì có thể nhận trợ cấp bồi thường v.v. thương tật và bệnh tật ứng với mức độ thương tật và bệnh tật.

Trợ cấp (bồi thường) v.v. tàn tật

<Trợ cấp bảo hiểm liên quan>

Trợ cấp (bồi thường) v.v. điều dưỡng, điều trị sau phẫu thuật, chăm sóc sau khi ra viện, chi trả chi phí cho các thiết bị hỗ trợ như tay chân giả...v.v

**< Điều kiện chi trả – Nội dung chi trả >**

Khi vết thương hay bệnh tật xảy ra khi đang làm việc hay trên đường đi làm đã bình phục tình trạng ổn định), nếu để lại tàn tật nhất định trên cơ thể, tương ứng với mức độ tàn tật theo quy định của pháp luật, thì sẽ được chi trả trợ cấp hàng năm hoặc trợ cấp trả một lần tương ứng với mức độ tàn tật ở dưới đây.

Mức độ tàn tật	Trợ cấp bồi thường v.v. tàn tật hàng năm	Tiền chi trả tàn tật đặc biệt	Trợ cấp đặc biệt tàn tật hàng năm	Trợ cấp đặc biệt tàn tật một lần			
Cấp 1	Trợ cấp hàng năm	Trợ cấp một lần	Trợ cấp hàng năm				
Cấp 2					313 ngày số tiền trợ cấp cơ bản theo ngày	3.420.000 yên	313 ngày số tiền tính toán cơ bản theo ngày
Cấp 3					277 ngày số tiền trợ cấp cơ bản theo ngày	3.200.000 yên	277 ngày số tiền tính toán cơ bản theo ngày
Cấp 4					245 ngày số tiền trợ cấp cơ bản theo ngày	3.000.000 yên	245 ngày số tiền tính toán cơ bản theo ngày
Cấp 5					213 ngày số tiền trợ cấp cơ bản theo ngày	2.640.000 yên	213 ngày số tiền tính toán cơ bản theo ngày
Cấp 6					184 ngày số tiền trợ cấp cơ bản theo ngày	2.250.000 yên	184 ngày số tiền tính toán cơ bản theo ngày
Cấp 7					156 ngày số tiền trợ cấp cơ bản theo ngày	1.920.000 yên	156 ngày số tiền tính toán cơ bản theo ngày
Cấp 8	Trợ cấp một lần	Trợ cấp một lần		Trợ cấp một lần			
Cấp 9					131 ngày số tiền trợ cấp cơ bản theo ngày	1.590.000 yên	131 ngày số tiền tính toán cơ bản theo ngày
Cấp 10					503 ngày số tiền trợ cấp cơ bản theo ngày	650.000 yên	503 ngày số tiền tính toán cơ bản theo ngày
Cấp 11					391 ngày số tiền trợ cấp cơ bản theo ngày	500.000 yên	391 ngày số tiền tính toán cơ bản theo ngày
Cấp 12					302 ngày số tiền trợ cấp cơ bản theo ngày	390.000 yên	302 ngày số tiền tính toán cơ bản theo ngày
Cấp 13					223 ngày số tiền trợ cấp cơ bản theo ngày	290.000 yên	223 ngày số tiền tính toán cơ bản theo ngày
Cấp 14					156 ngày số tiền trợ cấp cơ bản theo ngày	200.000 yên	156 ngày số tiền tính toán cơ bản theo ngày
Cấp 15	101 ngày số tiền trợ cấp cơ bản theo ngày	140.000 yên	101 ngày số tiền tính toán cơ bản theo ngày				
Cấp 16	56 ngày số tiền trợ cấp cơ bản theo ngày	80.000 yên	56 ngày số tiền tính toán cơ bản theo ngày				

**< Cách yêu cầu >**

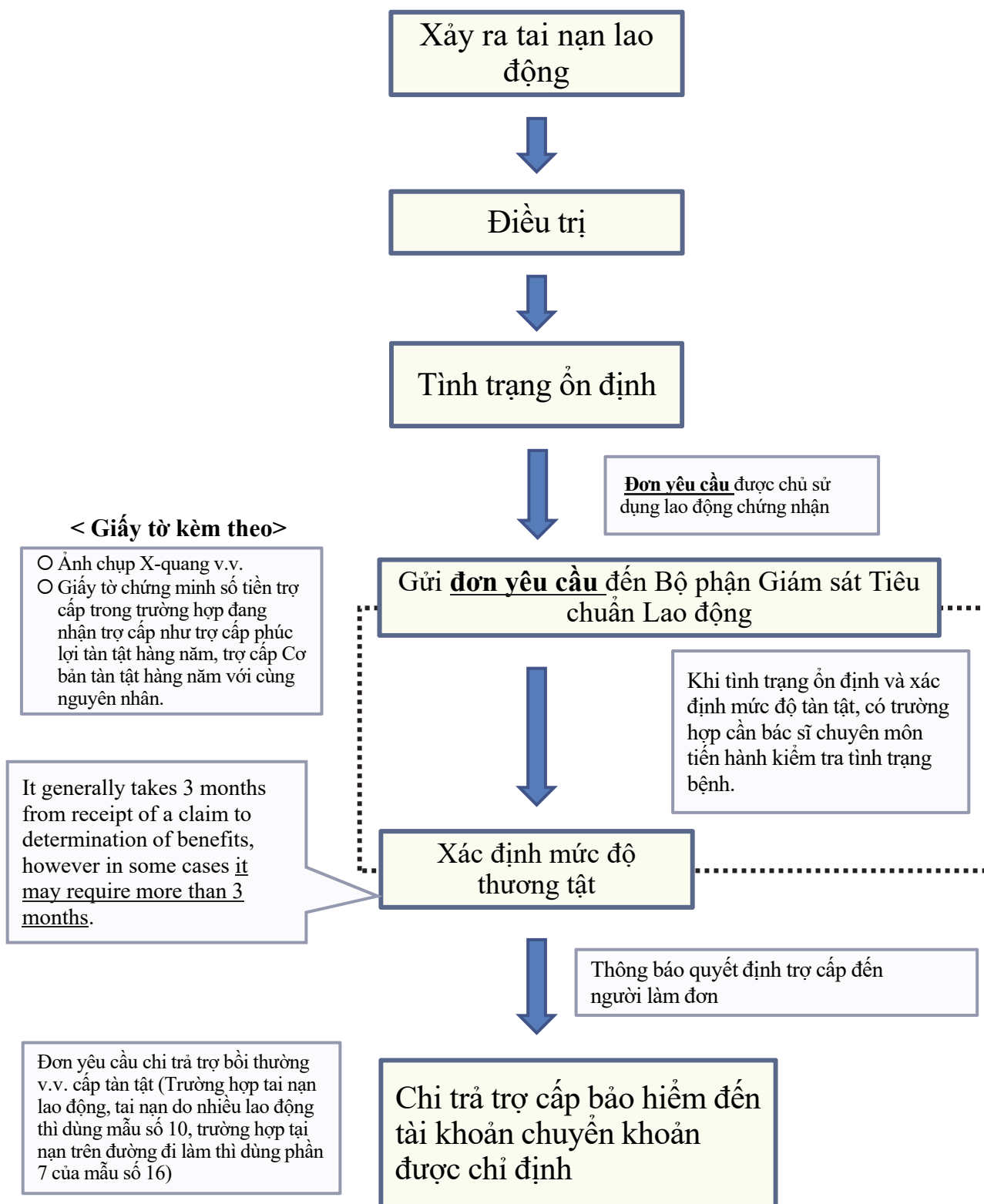
Người thân hãy trực tiếp gửi đơn yêu cầu đến Bộ phận Giám sát Tiêu chuẩn Lao động

Thời hạn ... 5 năm kể từ ngày kế tiếp của ngày thương tật hay bệnh tật đã bình phục.

**【Chi tiết】 Phần 2**

- Trợ cấp (bồi thường) v.v. tàn tật → Xem trang 18
- Đơn yêu cầu chi trả trợ cấp (bồi thường) v.v. tàn tật → Xem trang 43

## Thủ tục trợ cấp v.v. trong trường hợp để lại di chứng tàn tật



\*Có những trường hợp phải nộp thêm giấy tờ cần thiết khác.

**Hỏi:** Trường hợp do di chứng tàn tật nặng, người lao động phải nhận chăm sóc của gia đình hay dịch vụ, vậy người lao động có thể nhận loại bồi thường nào?



**Đáp:** Có thể nhận được trợ cấp (bồi thường) v.v. điều dưỡng trong phạm vi số tiền nhất định.

Trợ cấp bồi thường v.v. điều dưỡng

<Trợ cấp bảo hiểm liên quan>

Trợ cấp bồi thường v.v. tàn tật, trợ cấp bồi thường v.v. thương tật và bệnh tật hàng năm

<Điều kiện chi trả>

Cần đáp ứng toàn bộ các điều kiện từ ① đến ④

- ① Người bị để lại tàn tật như tàn tật các chức năng cơ thể, tàn tật chức năng cấp độ trung ương não ở cấp độ 1 hay 2 của trợ cấp (bồi thường) v.v. tàn tật hàng năm hay tiền trợ cấp (bồi thường) thương tật và bệnh tật hàng năm, cần được chăm sóc thường xuyên hay không thường xuyên.
- ② Hiện tại đang được gia đình, bạn bè, người quen chăm sóc, hay đang nhận các dịch vụ chăm sóc tư nhân có tính phí.
- ③ Không nhập viện ở bệnh viện hay Cơ sở y tế.
- ④ Không vào các cơ sở điều dưỡng hoặc dưỡng lão

<Nội dung chi trả >

Số tiền chi trả của chăm sóc thường xuyên và chăm sóc không thường xuyên lần lượt như sau. (Tại thời điểm Năm 2022 Tháng 3 Ngày 1)

- Chăm sóc thường xuyên : 73.090 yên ~ 171.650 yên mỗi tháng
- Chăm sóc không thường xuyên : 36.500 yên ~ 85.780 yên mỗi tháng

<Cách yêu cầu>

Người thân hãy trực tiếp gửi đơn yêu cầu đến Bộ phận Giám sát Tiêu chuẩn Lao động

Thời hạn ●● 2 năm kể từ ngày 1 của tháng kế tiếp của tháng đã nhận được điều dưỡng

**【Chi tiết】 Phần 2**

- Trợ cấp (bồi thường) v.v. điều dưỡng → Xem trang 33
- Đơn yêu cầu trợ cấp (bồi thường) v.v. điều dưỡng → Xem trang 51

Chế độ hỗ trợ khác

● **Chăm sóc sau khi ra viện**

Trường hợp thay đổi hoặc có rủi ro phát di chứng bệnh, phát sinh bệnh kèm theo các di chứng tàn tật, ngay cả khi thương tật đã bình phục (tình trạng ổn định), đối với các thương tật trong quy định (20 thương tật) thì có thể khám bệnh, hướng dẫn bảo vệ sức khỏe. Trường hợp thỏa mãn các điều kiện nhất định, thì cũng có thể nhận hỗ trợ phí đi lại để đi đến và về bệnh viện cho những lần chăm sóc y tế này v.v.

● **Chi trả chi phí của các thiết bị hỗ trợ như chân tay giả**

Trong trường hợp đang nhận hoặc có dự kiến sẽ nhận trợ cấp (bồi thường) tàn tật, đồng thời thỏa mãn được các điều kiện nhất định thì sẽ được cấp phí cần thiết để mua (sửa chữa) các thiết bị hỗ trợ như chân tay giả trong phạm vi số tiền cơ bản. Ngoài ra, trường hợp thỏa mãn các điều kiện nhất định, có thể nhận hỗ trợ phí đi lại để đi đến và về bệnh viện cho những lần chăm sóc y tế này v.v.

● **Điều trị sau phẫu thuật**

Trường hợp được nhận trợ cấp (bồi thường) tàn tật thì sẽ được điều trị, khám bệnh miễn phí sau khi đã bình phục tình trạng ổn định) như: tái phẫu thuật để lắp bộ phận giả, giảm bớt vết sẹo.v.v... ở bệnh viện tai nạn lao động hay các bệnh viện được chỉ định. Nếu đáp ứng được một số điều kiện nhất định thì sẽ được chi trả phí đi lại.

● **Phí hỗ trợ học tập.v.v...của bảo hiểm tai nạn lao động**

Người được nhận trợ cấp (bồi thường) v.v. người thân hàng năm v.v...hay con của người bị tai nạn đang đi học .v.v..nếu đáp ứng được một số điều kiện nhất định thì có thể nhận được khoản tiền này (Phí hỗ trợ học tập v.v...của bảo hiểm tai nạn lao động, hoặc phí hỗ trợ gửi con khi đi làm của bảo hiểm tai nạn lao động).

## Các trường hợp khác

**Hỏi:** Công ty tôi đang làm việc không thực hiện các thủ tục như chứng nhận của chủ sử dụng lao động, không hợp tác, cho rằng tai nạn lần này không phải là tai nạn lao động, vậy tôi phải làm thế nào?

**Đáp :** Về quy tắc, không có vấn đề gì trong việc người bị nạn tự thực hiện các thủ tục bảo hiểm tai nạn lao động. Trường hợp bất đắc dĩ như công ty từ chối chứng nhận của chủ sử dụng lao động, đơn yêu cầu bảo hiểm tai nạn lao động mà không có chứng nhận của chủ sử dụng lao động vẫn được tiếp nhận.

**Hỏi:** Tai nạn xảy ra tại công ty trước đó khá lâu thì có thể xem xét để nhận bảo hiểm tai nạn lao động không?

**Đáp :** Không thể nhận trợ cấp bảo hiểm khi đã quá thời hạn được quy định đối với mỗi trợ cấp bảo hiểm. Hãy kiểm tra thời hạn của từng mục trợ cấp bảo hiểm.

**Hỏi:** Trường hợp nghỉ việc, hay công ty đã ngừng hoạt động thì có thể nhận tiền bồi thường của bảo hiểm tai nạn lao động không?

**Đáp :** Trong trường hợp này vẫn có thể gửi đơn yêu cầu. Ngoài ra, trong trường hợp này có khi cần được cung cấp họ tên và địa chỉ chủ sử dụng lao động hay đồng nghiệp trong công ty.

**Hỏi:** Công ty tôi đang làm việc cho biết như sau, trong trường hợp này tôi có thể nhận được trợ cấp bảo hiểm tai nạn lao động không?

- ① Công ty không tham gia bảo hiểm tai nạn lao động.
- ② Có áp dụng bảo hiểm khác, không phải bảo hiểm tai nạn lao động.

**Đáp :** ① Trường hợp công ty không thực hiện thủ tục tham gia bảo hiểm tai nạn lao động nhưng về nguyên tắc, khi bị thương hay bị bệnh khi đang làm việc trên đường đi làm thì vẫn được nhận trợ cấp.  
② Trường hợp được áp dụng chế độ bảo hiểm tự nguyện do Công ty hay tổ chức tham gia thì vẫn có thể nhận trợ cấp bảo hiểm tai nạn lao động.

\* Tuy nhiên trong trường hợp công ty đã tiến hành bồi thường (chi trả phí điều trị, bồi thường nghỉ làm, bồi thường tổn hại .vv...) thì sẽ không được chi trả hoặc là sẽ cắt giảm.

**Hỏi:** Trong trường hợp dưới đây, có nhận được trợ cấp bảo hiểm tai nạn lao động không?

- ① Trên đường đi làm tôi va chạm với xe đạp đã bị thương. Không biết đối tượng là ai.
- ② Bị thương trong lúc đến công ty nhưng đi đường khác với thường ngày.

**Đáp :** ① Có thể nhận được trợ cấp bảo hiểm tai nạn lao động.

- ② Nếu đáp ứng các điều kiện nhất định thì sẽ trở thành đối tượng của bảo hiểm.

### Tai nạn trên đường đi làm

Tai nạn trên đường đi làm là nói tới những thương tật, bệnh tật... xảy ra ở người lao động do “đi làm”. “Đi làm” nghĩa là người lao động thực hiện di chuyển trong các mục ① ~ ③ liên quan đến làm việc bằng con đường và cách thức hợp lý. (Ngoại trừ các di chuyển có tính chất nghiệp vụ).

- ① Đi lại giữa nơi cư trú và nơi làm việc
- ② Di chuyển từ nơi làm việc Cố định đến nơi làm việc khác theo quy định của Bộ Lao động và phúc lợi (Chỉ sự di chuyển giữa các nơi làm việc của nhiều người)
- ③ Di chuyển cách quãng hay liên tục giữa nơi cư trú và nơi làm việc nêu ở ① (Giới hạn di chuyển này đáp ứng các điều kiện được quy định bởi bộ Lao động và Phúc lợi Xã hội)

#### < Nội dung chi trả >

Tương tự trường hợp tai nạn trong lúc lao động và tai nạn do nhiều công việc. (Đối với bồi thường nghỉ làm, tiền trợ cấp đầu tiên sẽ khấu trừ 200 yên, coi như tiền vác một phần.)

#### < Cách yêu cầu >

Tương tự trường hợp tai nạn trong lúc lao động và tai nạn do nhiều công việc.

Giấy tờ kèm theo: giấy chứng minh tai nạn (trường hợp tai nạn giao thông).vv...

**【Chi tiết】 Phần 2 • Tai nạn trên đường đi làm → Xem trang 6**

**Hỏi:** Tôi bị thương vì đã gặp tai nạn giao thông trên đường đi làm. Trong trường hợp tôi đã tiến tiền bảo hiểm từ bảo hiểm ô tô do người gây tai nạn tham gia, vậy tôi có thể nhận trợ cấp từ bảo hiểm tai nạn lao động không?

**Đáp:** Bạn có thể nhận trợ cấp bảo hiểm tai nạn lao động nhưng số tiền trợ cấp bảo hiểm tai nạn lao động vì một lý do giống nhau thì sẽ bị khấu trừ đi số tiền bạn đã nhận từ bảo hiểm bồi thường ô tô. Ngoài ra tiền chi trả đặc biệt bạn được chi trả trong trường hợp bạn nghỉ làm hay trường hợp bạn bị bệnh tật di chứng sẽ được chi trả bất kể bạn có được chi trả từ bảo hiểm bồi thường ô tô hay không.

## Những điều chú ý khi trở về nước

<Về cách xử lý đối với trường hợp đơn yêu cầu gửi từ các nước ngoài Nhật Bản>

### Số tiền trợ cấp bảo hiểm

Số tiền chi trả là tiền yên đã quy đổi theo tỷ giá hối đoái nước ngoài (giá bán) tại ngày quyết định chi trả

### Trường hợp nhận điều trị ở nước ngoài

Nếu có thể chứng minh nội dung điều trị là thoả đáng thì trường hợp này cũng là đối tượng được chi trả.  
(Các chi phí cần thiết để điều trị sẽ được chi trả)

### Những trợ cấp giới hạn trong nước Nhật Bản

- Chăm sóc sau khi ra viện
- Chi trả các chi phí cho các thiết bị hỗ trợ như chân tay giả.vv...(có trường hợp có thể chi trả cho chiếc xe lăn.v...)
- Điều trị sau phẫu thuật
- Phí hỗ trợ học tập .vv...của bảo hiểm tai nạn lao động(Chỉ áp dụng trong trường hợp đang đi học tại các trường trong nước Nhật Bản)

→ Xem trang 13