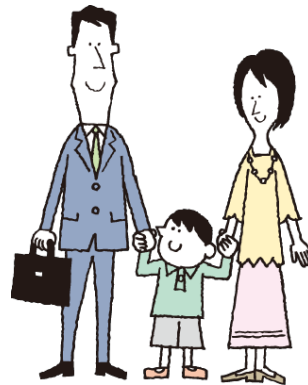


Những điều cần biết về Bảo Hiểm Công



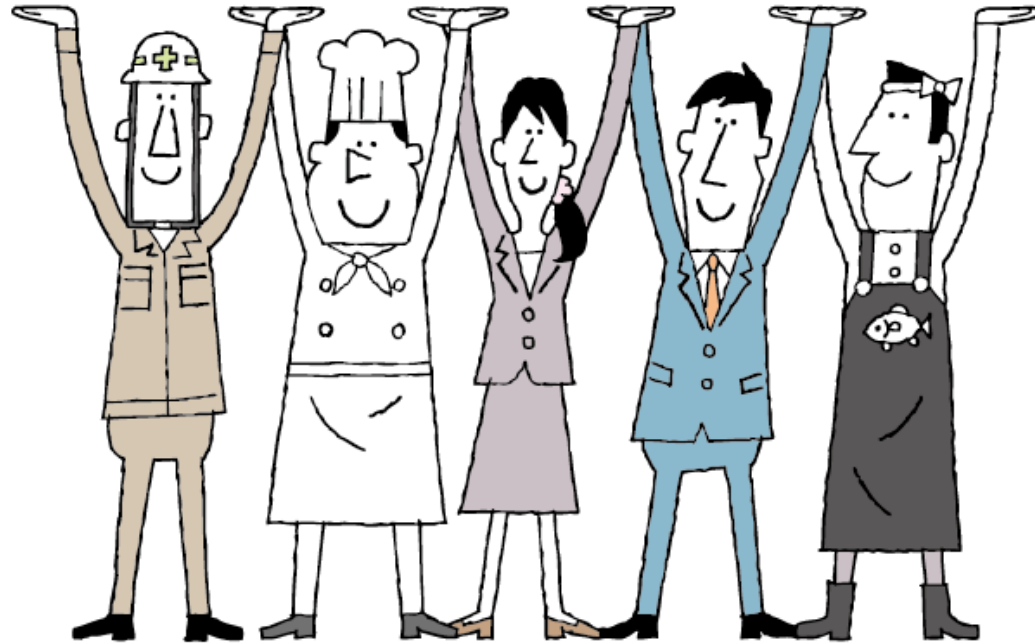
日本年金機構

Japan Pension Service

Mục lục

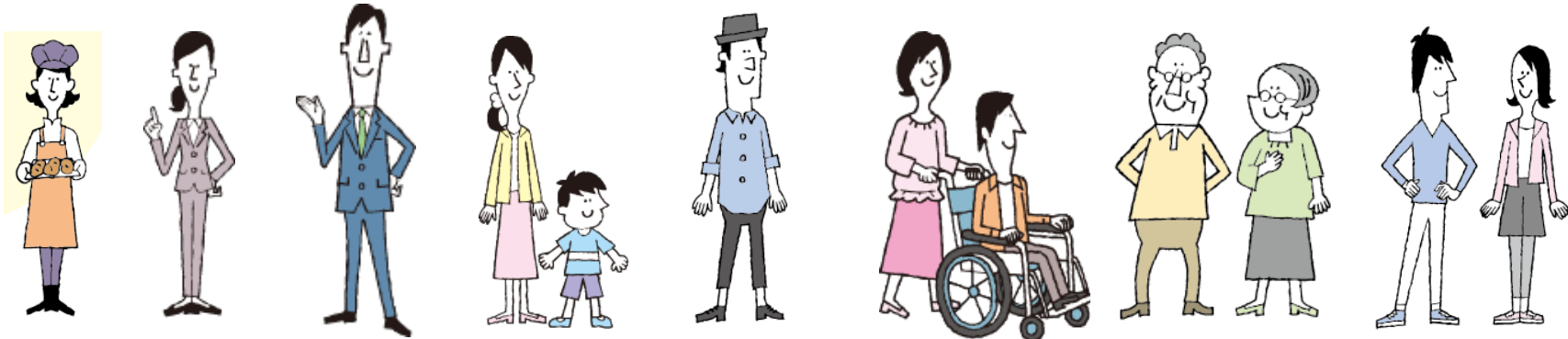
1. Chế độ bảo hiểm công là gì?
2. Khi bạn đủ 20 tuổi
3. Làm gì trong trường hợp dưới đây ?

1. Chế độ bảo hiểm công là gì?



Chế độ bảo hiểm công là gì ?

Chế độ bảo hiểm công dựa trên ý tưởng là “tất cả các thể hệ lao động hỗ trợ lẫn nhau” khi họ về già, khi họ bị tàn tật do tai nạn hoặc bệnh tật hoặc khi trụ cột chính của gia đình qua đời.



Chế độ hỗ trợ lẫn nhau

Đây là một cơ chế được tạo ra dựa trên ý tưởng của bảo hiểm xã hội tức là khi bạn về già hoặc bị tàn tật do tai nạn, v.v hoặc khi trụ cột chính của gia đình qua đời thì mọi người sẽ hỗ trợ cuộc sống cho nhau.



Mọi người là ai?

Là tất cả những người trong độ tuổi từ 20 đến dưới 60 đang sống tại Nhật Bản.

Hỗ trợ bằng cách nào?

Phí bảo hiểm của người tham gia và công ty + phí hỗ trợ của chính phủ.

Chế độ này có nội dung gì?

Nếu không nộp phí bảo hiểm thì sẽ không nhận được bảo hiểm lương hưu.



Phương thức bảo hiểm xã hội

Hỗ trợ từ thể hệ này sang thể hệ khác

Bảo hiểm công là “hỗ trợ từ thể hệ này sang thể hệ khác”
(hỗ trợ giữa các thể hệ)

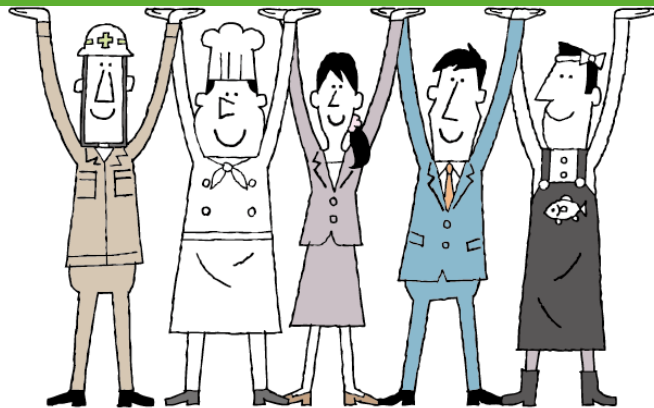
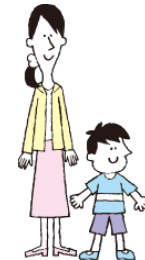
Bảo hiểm lương hưu
khoảng 40,62 triệu người



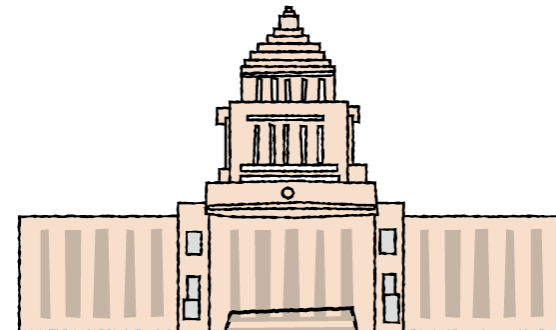
Bảo hiểm thương tật
khoảng 2,21 triệu người



Bảo hiểm tử tuất
khoảng 6,67 triệu người



Những người ở độ tuổi lao động
khoảng 67,62 triệu người (phí bảo hiểm)



Chính phủ (tiền thuế)

1/2 bảo hiểm lương hưu cơ bản từ
kho bạc nhà nước

(Lưu ý) Số người thống kê bên trên là số liệu tính đến cuối niên độ 2019.

Có ba loại trợ cấp bảo hiểm công

Ba loại bảo hiểm chính

Khi về già thì nhận được

Bảo hiểm lương hưu



Khi bị tàn tật thì nhận được

Bảo hiểm thương tật

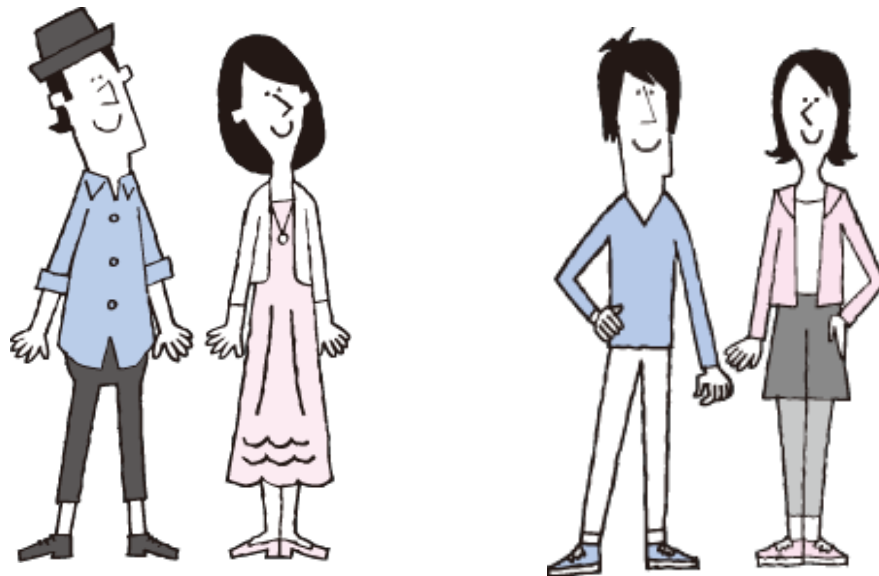


Khi trụ cột gia đình bị mất thì nhận được

Bảo hiểm tử tuất



2. Khi bạn đủ 20 tuổi



Mọi người từ **20 tuổi** trở lên đến dưới **60 tuổi** tham gia

Những người từ **20 tuổi** trở lên đến dưới **60 tuổi** có nghĩa vụ tham gia bảo hiểm lương hưu toàn dân theo pháp luật quy định.



Trường hợp bạn có khó khăn trong việc nộp tiền bảo hiểm toàn dân

Nếu bạn khó khăn về tài chính chẳng hạn như thu nhập của bạn quá thấp bạn có thể xin miễn trừ tiền bảo hiểm hoặc hoãn nộp theo chế độ miễn trừ tiền bảo hiểm.

Miễn trừ toàn bộ

Được miễn trừ tất cả phí bảo hiểm

Hoãn nộp cho người có thu nhập thấp

Những người dưới 50 (ngoại trừ sinh viên) được hoãn lại việc nộp phí bảo hiểm.

Miễn trừ một phần

Được miễn trừ một phần phí bảo hiểm

Chế độ nộp bảo hiểm đặc biệt dành cho học sinh

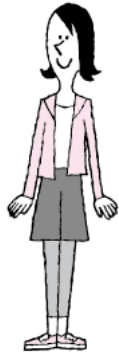
Phí bảo hiểm trong thời gian đi học được hoãn lại.

Sinh viên có thể áp dụng chế độ hoãn đóng đặc biệt dành cho học sinh!

- ✓ Đây là một chế độ dành cho sinh viên có thu nhập thấp sau khi **nộp đơn xin** và được chấp thuận thì việc đóng phí bảo hiểm lương hưu toàn dân sẽ được **hoãn lại**.
- ✓ Phí bảo hiểm có thể được nộp bổ sung bù lại tiền bảo hiểm trước đây - khoảng thời gian **hoãn lại**. (thanh toán bổ sung)
- ✓ Cần phải làm thủ tục xin **hàng năm**.
- ✓ Có thể nộp đơn tại quầy Bảo hiểm lương hưu toàn dân tại cơ quan chính quyền thành phố, phường, xã nơi bạn đang sinh sống hoặc văn phòng chi nhánh JPS.

Hãy chú ý !

Nếu bạn làm theo đúng quy trình, nó sẽ khác!



Sinh viên Đại học A tham gia bảo hiểm lương hưu toàn dân từ năm 20 tuổi đồng thời cũng **đã đăng ký** chế độ nộp bảo hiểm đặc biệt dành cho học sinh.



Sinh viên Đại học B tham gia bảo hiểm lương hưu toàn dân từ năm 20 tuổi nhưng không nộp tiền bảo hiểm và **không đăng ký** chế độ nộp bảo hiểm đặc biệt dành cho học sinh.

Giá sử



Khi là sinh viên năm 3, 2 người đều đi du lịch và bị tai nạn nằm liệt giường...

Có thể Nhận được bảo hiểm cơ bản cho thương tật.

Cấp độ 1 : khoảng 972.250 yên

Cấp độ 2 : khoảng 777.800 yên

Không nhận được
bảo hiểm cơ bản thương tật.

*Tiền trợ cấp lương hưu năm 2022

Chế độ bảo hiểm công hỗ trợ trường hợp “rủi ro xảy ra”



Không thể đoán trước điều gì sẽ xảy ra với bạn trong tương lai chẳng hạn như tai nạn và bệnh tật.

Rủi ro là điều sẽ xảy ra với bạn chừng nào bạn còn sống.



Người hưởng ở độ tuổi 20

khoảng 232.000 người

(Số lượng người hưởng mới 93.000 người)

Số người trước 20 tuổi có quyền hưởng bảo hiểm cơ bản cho thương tật

khoảng 1.150.000 người

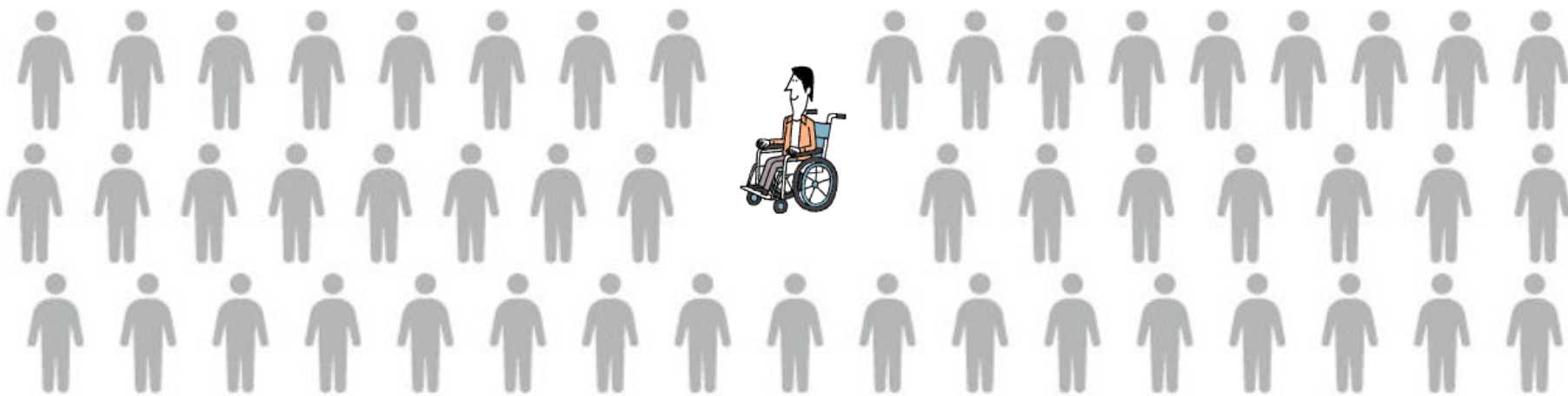
(bao gồm số lượng người hưởng mới 40.000 người)

*Người thừa hưởng : có quyền hưởng bảo hiểm lương hưu và yêu cầu sau đó được chấp nhận (bao gồm những người đã bị ngưng thanh toán toàn bộ tiền bảo hiểm)

*Báo cáo thường niên về bảo hiểm lương hưu phúc lợi và bảo hiểm lương hưu toàn dân trong niên độ 2020.

Rủi ro là thứ sẽ xảy ra với bạn chừng nào bạn còn sống

1 trong số 50 người ở độ tuổi trên 20 (trong tổng dân số) đang được hưởng bảo hiểm cơ bản thương tật



Số lượng người hưởng bảo hiểm cơ bản cho thương tật bậc 1 và bậc 2 là*

khoảng
2.160.000
người

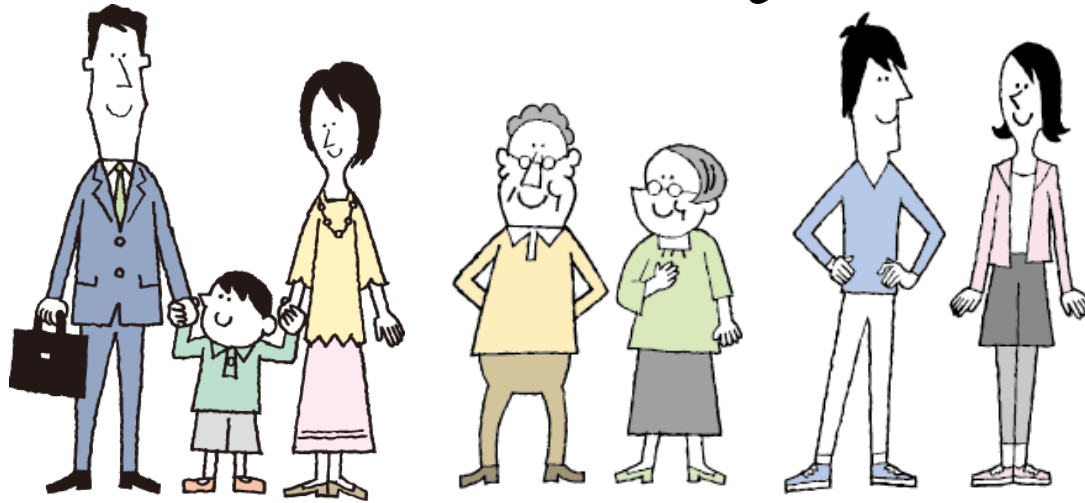
*Báo cáo thường niên về bảo hiểm lương hưu phúc lợi và bảo hiểm lương hưu toàn dân trong niên độ 2020.

Dân số trên 20 tuổi*

khoảng
105.400.000
người

*Ước tính dân số (tính đến ngày 1 tháng 10 năm 2020) Cục thống kê Bộ Nội Vụ và Truyền thông.

3. Làm gì trong trường hợp dưới đây ?



Khi bạn khai địa chỉ của mình ở Nhật Bản

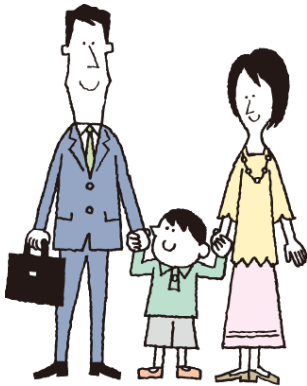
Sau đó bạn sẽ cần tạo thẻ cư trú tại cơ quan chính quyền thành phố, phường, xã và sau đó nộp đơn đăng ký tại quầy bảo hiểm phúc lợi. Khi hoàn thành xong thủ tục tham gia, bạn sẽ nhận được Thông báo số bảo hiểm lương hưu cơ bản, vì vậy hãy cất giữ cẩn thận ở nơi an toàn.



Khi bạn làm việc cho một công ty

Khi làm việc cho một công ty thì lúc đó bạn tham gia bảo hiểm phúc lợi.

Người phụ trách ở công ty của bạn sẽ lo về thủ tục tham gia bảo hiểm phúc lợi cho bạn. Thế nên bạn không cần tự làm thủ tục trong trường hợp này.



Khi bạn nghỉ làm ở công ty

Lúc đó bạn sẽ tham gia bảo hiểm lương hưu toàn dân.

Thế nên thủ tục bảo hiểm lương hưu toàn dân cần được thực hiện tại cơ quan chính quyền thành phố, phường, xã, nơi bạn sinh sống.



Khi bạn về Nước

Lúc đó xin vui lòng nộp thông báo chuyển đi và thông báo không còn tư cách tham gia bảo hiểm toàn dân cho lương hưu đến cơ quan chính quyền thành phố, phường, xã, nơi bạn sống.

Khi về nước, bạn có thể nhận được thanh toán bảo hiểm một lần tùy theo số tháng mà bạn đã đóng phí.

Thanh toán bảo hiểm 1 lần

Những người nước ngoài đã đóng bảo hiểm lương hưu tổng thời gian tối thiểu là 6 tháng và chưa từng có quyền nhận bảo hiểm lương hưu có thể yêu cầu thanh toán rút tiền 1 lần trong vòng 2 năm kể từ ngày bạn không còn cư trú ở Nhật Bản nữa.

Số tiền thanh toán tùy thuộc vào thời gian đóng phí bảo hiểm. (thời gian tham gia tối đa để được thanh toán là 5 năm).



Nếu không hiểu thì bạn nên làm gì?

Nếu bạn thấy thủ tục chế độ bảo hiểm lương
hưu phức tạp và không biết mình phải thực
hiện thủ tục nào...

→ xin vui lòng liên hệ với cơ quan chính
quyền thành phố, phường, xã, nơi bạn sống
hoặc văn phòng chi nhánh JPS ở địa phương.





Tóm tắt hôm nay

- Ngay cả sinh viên cũng có nghĩa vụ tham gia chế độ lương hưu công và đóng tiền bảo hiểm khi đủ **20 tuổi**.
- Nếu gặp khó khăn trong việc nộp phí bảo hiểm thì đã có hệ thống “**miễn trừ**” hoặc “**Hoãn lại**”.
- Chế độ lương hưu công là “**hỗ trợ từ thế hệ này sang thế hệ khác**”.
- Ngoài “**bảo hiểm lương hưu tuổi già**” còn có “**bảo hiểm cho thương tật**” và “**bảo hiểm tử tuất**”. Những người tham gia các bảo hiểm này có thể nhận được tiền bảo hiểm khi họ gặp tai nạn bất ngờ.

