

คู่มือการยื่นเรื่อง

ประกันอุบัติเหตุในการทำงาน

<ฉบับที่หนึ่ง>

แนะนำกรณีที่สามารถร้องขอ (ยื่นเรื่อง) รับเงินประกันได้

ไม่ว่าจะเป็นคนสัญชาติใดก็ตามคนที่ทำงานอยู่ในประเทศไทยทุกคนจะสามารถได้รับความคุ้มครองจากประกันอุบัติเหตุในการทำงานตั้งแต่ผู้ที่ได้รับใบอนุญาตภาพการพำนักซึ่งอนุญาตให้ทำงานในประเทศไทย รวมไปถึงนักเรียนนักศึกษาต่างประเทศที่ประสบอุบัติเหตุตอนเข้าทำงานพาร์ทไทม์

หนังสือคู่มือเล่มนี้อธิบายถึงชนิดและรายละเอียดของเงินชดเชยประกันอุบัติเหตุในการทำงานที่ผู้ใช้แรงงานชาวต่างประเทศสามารถรับได้เพื่อให้ผู้ใช้แรงงานนั้น ๆ สามารถเข้าใจได้โดยง่าย

สำหรับรายละเอียดเกี่ยวกับเงื่อนไขที่จำเป็นในการจ่ายเงินชดเชยนั้นขอให้สอบถามได้จากเจ้าหน้าที่ผู้ดูแลของกรมมาตรฐานแรงงานนอกจากนี้ขอให้ระมัดระวังว่าในบางกรณี จะไม่สามารถรับเงินชดเชยได้เมื่อกลับไปยังประเทศของตนแล้ว

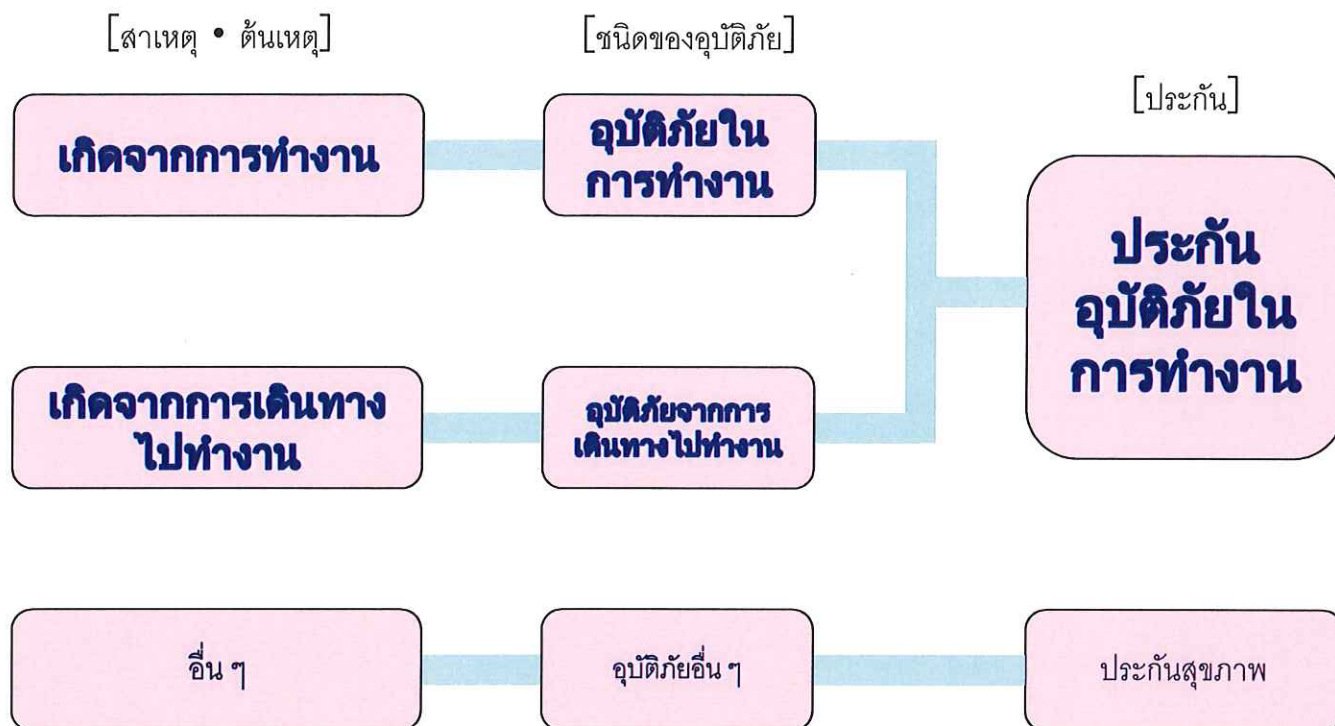
[สารบัญ]

- กรณีที่ได้รับบาดเจ็บหรือเจ็บป่วย ด้วยสาเหตุจากการทำงานหรือการเดินทางไปทำงาน P3
- กรณีที่มีญาติพี่น้องเสียชีวิต ด้วยสาเหตุจากการทำงานหรือการเดินทางไปทำงาน P7
- กรณีที่ได้รับเงินชดเชยประกันอุบัติเหตุในการทำงานอยู่แล้ว P10
- กรณีอื่น ๆ P14
- ข้อควรระวังในกรณีที่ได้กลับไปประเทศของตนแล้ว P16



ประกันอุบัติเหตุในการทำงานคืออะไร

ประกันอุบัติเหตุในการทำงาน เป็นระบบที่จะทำการจ่ายค่าชดเชยประกันที่จำเป็น สำหรับการใช้จ่ายต่าง ๆ เช่น ค่ารักษาพยาบาล ในกรณีที่ผู้ใช้แรงงานได้รับบาดเจ็บ เจ็บป่วย หรือเสียชีวิต โดยมีสาเหตุมาจากการทำงานหรือการเดินทางไปทำงาน แม้จะเป็นคนต่างชาติก็ตาม หากทำงานอยู่ในประเทศญี่ปุ่นแล้ว จะได้รับการคุ้มครองโดยประกันอุบัติเหตุในการทำงาน



*อุบัติเหตุจากการทำงานไม่สามารถได้รับการคุ้มครองจากประกันสุขภาพ

ประเภทของการจ่ายค่าใช้จ่ายต่าง ๆ จากประกันอุบัติเหตุในการทำงาน

- ◆ การจ่าย (ชดเชย) ค่ารักษา : ในกรณีที่ผู้ใช้แรงงานได้รับบาดเจ็บหรือเจ็บป่วยที่มีสาเหตุมาจากการทำงานหรือการเดินทางไปทำงาน
- ◆ การจ่าย (ชดเชย) การหยุดงาน : การจ่ายในกรณีที่ผู้ใช้แรงงานไม่ได้รับเงินค่าจ้างเนื่องจากหยุดงานเพื่อได้รับการรักษาการบาดเจ็บหรือการเจ็บป่วยที่มีสาเหตุมาจากการทำงานหรือการเดินทางไปทำงาน
- ◆ เงินประจำปี (ชดเชย) การเจ็บป่วย : ในกรณีที่ หลังเริ่มการได้รับการรักษาการบาดเจ็บหรือการเจ็บป่วยเป็นเวลา 1 ปี 6 เดือน ยังไม่สามารถรักษาจนอาการคงที่ (อาการคงที่รักษาไม่ได้) แล้ว เกิดความพิการซึ่งอยู่ในระดับความเจ็บป่วยที่กำหนดไว้
- ◆ การจ่าย (ชดเชย) ความพิการ : ในกรณีที่การบาดเจ็บหรือการเจ็บป่วยรักษาจนอาการคงที่ (อาการคงที่รักษาไม่ได้) และเกิดความพิการซึ่งอยู่ในระดับความพิการที่กำหนดไว้
- ◆ การจ่าย (ชดเชย) ครอบครัวยุติสูญเสียชีวิต : ในกรณีที่ผู้ใช้แรงงานเสียชีวิต
- ◆ ค่างานศพ, การจ่ายค่างานศพ : ในกรณีที่ผู้ใช้แรงงานเสียชีวิต และมีการจัดการงานศพ
- ◆ การจ่าย (ชดเชย) การดูแล : ในกรณีที่ผู้ใช้แรงงานกำลังได้รับการดูแลเนื่องจากความพิการที่อยู่ในระดับความเจ็บป่วยที่กำหนดไว้ โดยเงินประจำปี (ชดเชย) ความพิการหรือเงินประจำปี (ชดเชย) การเจ็บป่วย

กรณีที่บาดเจ็บหรือเจ็บป่วย ด้วยสาเหตุมาจากการทำงานหรือการเดินทางไปทำงาน

Q. กรณีที่ได้รับบาดเจ็บหรือเจ็บป่วย ด้วยสาเหตุมาจากการทำงาน หรือ การเดินทางไปทำงาน จะได้รับเงินชดเชยประกันอุบัติเหตุในการทำงาน สำหรับ ค่าใช้จ่ายในโรงพยาบาล (ค่ารักษา) หรือไม่



- ① กรณีที่เข้ารับการรักษาที่โรงพยาบาลที่เข้าร่วมการประกันอุบัติเหตุในการทำงาน หรือ หน่วยงานทางการแพทย์ที่การประกันอุบัติเหตุในการทำงานกำหนด โดย หลักการแล้วจะไม่เสียค่าใช้จ่ายใด ๆ
- ② กรณีที่เข้ารับการรักษาที่โรงพยาบาลที่การประกันอุบัติเหตุในการทำงานไม่ได้กำหนด จะต้องจ่ายค่ารักษาเองไปก่อน จากนั้นทำการยื่นเรื่องในภายหลัง จะ ได้รับการจ่ายเงินเต็มจำนวน
- ③ ค่าเดินทางที่ใช้ในการไปโรงพยาบาล จะได้รับการจ่ายเงินเต็มจำนวน ถ้าเป็นไปตามเงื่อนไขที่กำหนด

การจ่ายค่ารักษา, การจ่ายค่าใช้จ่ายในการรักษา

<วิธีการยื่นเรื่อง>

กรณี ① : เจ้าตัวจะต้องยื่นเอกสารใบร้องขอต่อหน่วยงานทางการแพทย์ที่การประกันอุบัติเหตุในการทำงานกำหนด

กรณี ② : เจ้าตัวจะต้องยื่นเอกสารใบร้องขอค่าใช้จ่ายที่ใช้ไปการรักษาต่อเจ้าหน้าที่ผู้ดูแลของกรมมาตรฐานแรงงานโดยตรง

<ข้อควรระวัง>

① การวินิจฉัยและการรักษานั้น โดยหลักการแล้วต้องไปที่โรงพยาบาลที่เข้าร่วมการประกันอุบัติเหตุในการทำงาน หรือ หน่วยงานทางการแพทย์ที่การประกันอุบัติเหตุในการทำงานกำหนด

② ทั้งกรณี ① และ ② สามารถทำได้จนกว่าอาการบาดเจ็บจะได้รับการรักษาจนอาการคงที่ (อาการคงที่รักษาไม่ได้)

ระยะเวลาที่มีผล . . . 2 ปี นับจากวันถัดจากวันที่เริ่มมีสิทธิในการยื่นเรื่องซึ่งตรงกับวันที่ทำการจ่ายค่ารักษา (กรณี ① ไม่มีกำหนดระยะเวลาที่มีผล)

ค่าเดินทางไปโรงพยาบาล

<รายละเอียดการจ่าย>

จะจ่ายค่าใช้จ่ายจริงที่จำเป็นในการเดินทางไปโรงพยาบาล

<เงื่อนไขในการจ่าย>

จะทำการจ่ายก็ต่อเมื่อเป็นไปตามเงื่อนไขทั้งสองดังต่อไปนี้

- ① โดยหลักการแล้วต้องเป็นการเดินทางไปยังโรงพยาบาลที่ห่างจากที่อยู่อาศัย หรือ ที่ทำงานของพนักงานตั้งแต่ 2 กิโลเมตรขึ้นไป
- ② ต้องเป็นการไปหน่วยงานทางการแพทย์ที่เหมาะสมและอยู่ในพื้นที่เดียวกับที่อยู่อาศัยหรือที่ทำงานของพนักงาน (กรณีพิเศษ ซึ่งไม่มีหน่วยงานทางการแพทย์ที่เหมาะสมในพื้นที่เดียวกัน อาจจะมีการพิจารณาจ่ายค่าเดินทางให้ได้)

<วิธีการยื่นเรื่อง>

เจ้าตัวยื่นใบคำร้องต่อเจ้าหน้าที่ผู้ดูแลของกรมมาตรฐานแรงงานโดยตรง

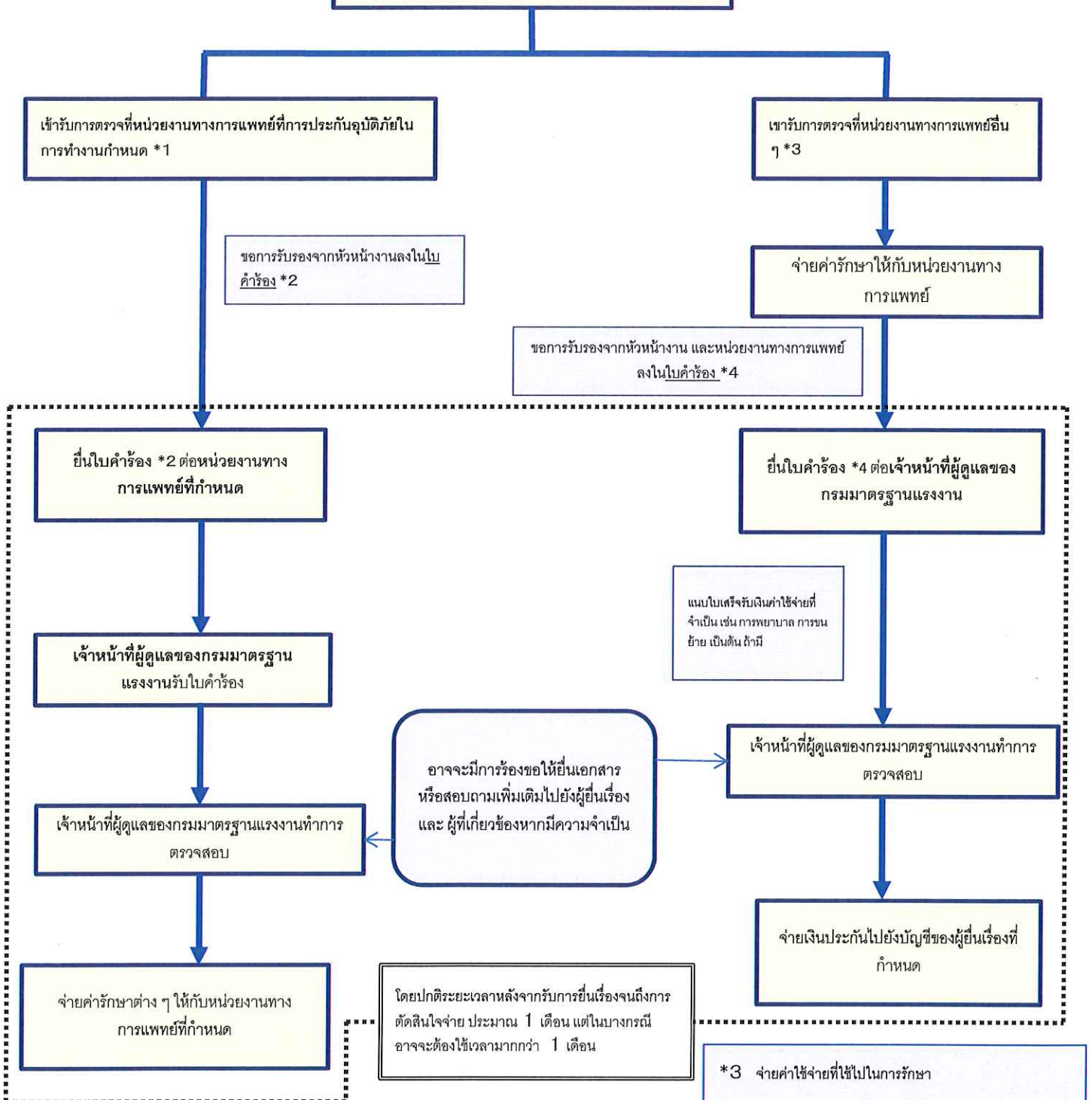
ระยะเวลาที่มีผล . . . 2 ปี นับจากวันถัดจากวันที่เริ่มมีสิทธิในการยื่นเรื่องซึ่งตรงกับวันที่ทำการออกค่าใช้จ่าย

[ดูรายละเอียดได้ที่] ฉบับที่ 2 การจ่ายค่ารักษา (ชดเชย) การจ่ายค่าใช้จ่ายในการรักษา → หน้าที่ 13

ใบคำร้องการจ่ายค่ารักษา (ชดเชย) ค่าใช้จ่ายในการรักษา → หน้าที่ 36

ขั้นตอนการรับการจ่ายค่ารักษา การบาดเจ็บ หรือ เจ็บป่วย

เกิดอุบัติเหตุในการทำงาน



- *1 จ่ายค่าใช้จ่ายให้ (ไม่เสียค่าใช้จ่าย) สำหรับการรักษาการบาดเจ็บหรือเจ็บป่วย
- *2 ใบคำร้องการจ่ายค่ารักษา (กรณีอุบัติเหตุในการทำงาน ใช้แบบฟอร์มหมายเลข 5 และกรณีที่เป็นอุบัติเหตุจากการเดินทางไปทำงาน ใช้แบบฟอร์มหมายเลข 16-3)

- *3 จ่ายค่าใช้จ่ายที่ใช้ไปในการรักษา
- *4 ใบคำร้องการจ่ายค่าใช้จ่ายในการรักษา (กรณีอุบัติเหตุในการทำงาน ใช้แบบฟอร์มหมายเลข 7 และกรณีที่เป็นอุบัติเหตุจากการเดินทางไปทำงาน ใช้แบบฟอร์มหมายเลข 16-5)

กรณีอุบัติเหตุจากการเดินทางไปทำงานนั้น นอกจากใบคำร้องแล้ว จำเป็นต้องยื่นแบบฟอร์มหมายเลข 16 (เอกสารแนบ) "หัวข้อเกี่ยวข้องกับอุบัติเหตุจากการเดินทางไปทำงาน" พร้อมกันด้วย

Q. กรณีที่ประสบอุบัติเหตุระหว่างการทำงานหรือการเดินทางไปทำงาน แล้วต้องหยุดงานเพื่อทำการรักษาอาการบาดเจ็บ จะสามารถได้รับการชดเชยอะไรบ้าง



กรณีที่มิได้รับเงินค่าจ้างเนื่องจากหยุดงานเพื่อรับการรักษา สามารถรับ การจ่าย (ชดเชย) การหยุดงาน ได้

- ตั้งแต่ . . . วันที่ 4 ในการหยุดงานเป็นต้นไป
- จำนวนเงิน . . . ต่อ 1 วัน การจ่ายเงินรายวันพื้นฐาน(*) 80% (การจ่ายเงินประกัน 60% + เงินจ่ายพิเศษ 20%)

* “การจ่ายเงินรายวันพื้นฐาน” นั้นจะคำนวณจาก ค่าจ้าง 3 เดือนก่อนหน้าวันที่เกิดอุบัติเหตุ หารด้วยจำนวนวันตามปฏิทิน (ค่าจ้างเฉลี่ย)

(ตัวอย่าง) ได้รับค่าจ้างแต่ละเดือน 2 แสนเยน (วันคิดเงินเดือนคือวันสิ้นเดือนของทุกเดือน) กรณีที่เกิดอุบัติเหตุในเดือนตุลาคม

$$2 \text{ แสนเยน} \times 3 \text{ เดือน} \div 92 \text{ วัน [กรกฎาคม (31 วัน) + สิงหาคม (31 วัน) + กันยายน (30 วัน)]} \doteq 6,522 \text{ เยน}$$
$$6,522 \text{ เยน} \times 80\% \doteq 5,217 \text{ เยน}$$

→ ต่อ 1 วันที่หยุดงาน จะได้รับการจ่าย 80% ของเงินรายวันพื้นฐาน คิดเป็นจำนวน 5,217 เยน

การจ่าย (ชดเชย) การหยุดงาน

<เงื่อนไขในการจ่าย>

จะต้องเป็นไปตามเงื่อนไขข้อ ①-③ ทุกข้อ

- ① เป็นการรักษา อาการบาดเจ็บ หรือ การเจ็บป่วยที่เกิดขึ้นในการทำงาน หรือ การเดินทางไปทำงาน
- ② ไม่สามารถไปทำงานได้
- ③ ไม่ได้รับเงินค่าจ้าง

<รายละเอียดการจ่าย>

ตั้งแต่วันที่ 4 ในการหยุดงานเป็นต้นไป ต่อ 1 วัน จะได้รับ การจ่ายเงินรายวันพื้นฐาน 80% (การจ่ายเงินประกัน 60% + เงินจ่ายพิเศษ 20%)

<วิธีการยื่นเรื่อง>

เจ้าตัวยื่นใบคำร้องต่อเจ้าหน้าที่ผู้ดูแลของกรมมาตรฐานแรงงานโดยตรง

<ข้อควรระวัง>

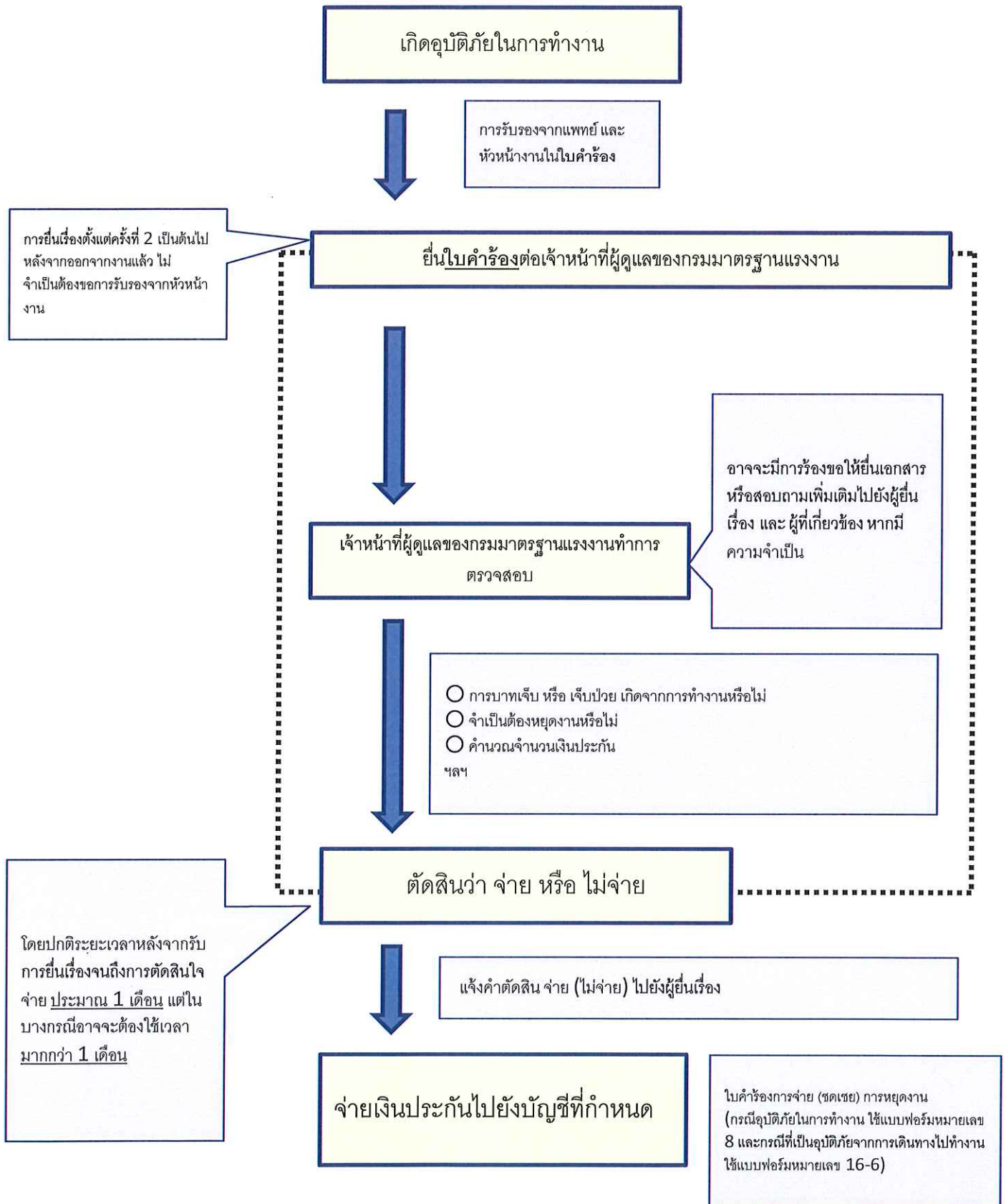
ตั้งแต่วันแรกจนถึงวันที่ 3 ในการหยุดงานจะไม่มีเงินประกันอุบัติเหตุในการทำงาน ในเวลานี้ กรณีที่เป็นอุบัติเหตุในการทำงาน กำหนดให้บริษัทจะต้องจ่ายเงินชดเชยการหยุดงาน (ต่อ 1 วัน 60% ของค่าจ้างเฉลี่ย)

ระยะเวลาที่มีผล . . . 2 ปี นับจากวันถัดจากวันที่เริ่มมีสิทธิยื่นเรื่องเนื่องจากไม่ได้รับค่าจ้าง

[ดูรายละเอียดได้ที่] ฉบับที่ 2 การจ่าย (ชดเชย) การหยุดงาน → หน้า 15

ใบคำร้องการจ่าย (ชดเชย) การหยุดงาน → หน้า 39

ขั้นตอนการรับการจ่าย (ชดเชย) การหยุดงาน



กรณีที่มีญาติเสียชีวิต ด้วยสาเหตุมาจากการทำงานหรือการเดินทางไปทำงาน

Q. กรณีที่ผู้ใช้แรงงานเสียชีวิตด้วยสาเหตุมาจากการทำงาน หรือ การเดินทางไปทำงาน ครอบครัวจะสามารถได้รับการชดเชยอะไรบ้าง



- ① สามารถรับเงินประจำปี หรือ เงินงวด (ชดเชย) ต่อครอบครัวผู้สูญเสีย ค่างานศพ (การจ่ายค่างานศพ) ได้
- ② กรณีที่เสียชีวิตก่อนที่จะได้รับ การจ่าย (ชดเชย) การรักษา การจ่าย (ชดเชย) การหยุดงาน ครอบครัวผู้สูญเสียสามารถรับเงินที่ยังไม่ได้จ่ายได้

เงินประจำปี (ชดเชย) ครอบครัวผู้สูญเสีย เงินงวด (ชดเชย) ครอบครัวผู้สูญเสีย

<เงินประกันที่เกี่ยวข้อง>

เงินประกันที่ยังไม่ได้จ่าย • เงินจ่ายพิเศษ, ค่าช่วยเหลือการเล่าเรียนของประกันอุบัติเหตุในการทำงาน, ค่าช่วยเหลือการเลี้ยงดูการทำงานของประกันอุบัติเหตุในการทำงาน

○ เงินประจำปี (ชดเชย) ครอบครัวผู้สูญเสีย

<ครอบครัวผู้สูญเสียที่สามารถยื่นเรื่องได้>

คู่สมรส บุตร พ่อแม่ หลาน ปู่ย่าตายาย พี่น้อง ที่ดำรงชีพโดยอาศัยรายได้ของผู้เสียชีวิตนั้น นอกจากภรรยาผู้เสียชีวิตแล้ว การที่จะสามารถยื่นเรื่องได้นั้นจะต้องเป็นผู้สูงอายุ หรือ ผู้เยาว์ในระดับที่กำหนด หรือ มีความพิการในระดับหนึ่ง ในตอนที่ผู้ใช้แรงงานเสียชีวิตเท่านั้น

<รายละเอียดการจ่าย>

การจ่ายจะเป็นไปตามที่ระบุด้านล่าง ตามจำนวนคนในครอบครัวผู้สูญเสีย ให้กับญาติซึ่งมีลำดับความสำคัญสูงสุดในบรรดาผู้มีความสัมพันธ์ในการรับเงินชดเชย

จำนวนคน	เงินประจำปี (ชดเชย) ครอบครัวผู้สูญเสีย	เงินจ่ายพิเศษครอบครัวผู้สูญเสีย (เงินงวด)	เงินประจำปีพิเศษ ครอบครัวผู้สูญเสีย
1 คน	เป็นจำนวน 153 วันของเงินรายวันพื้นฐาน (ทั้งนี้ ถ้าเป็น ภรรยาที่มีอายุ 55 ปีขึ้นไป หรือ มีระดับความพิการระดับหนึ่ง จะได้รับเป็นจำนวน 175 วันของเงินรายวันพื้นฐาน)	3 ล้านบาท	เป็นจำนวน 153 วันของเงินคำนวณพื้นฐาน (ทั้งนี้ ถ้าเป็น ภรรยาที่มีอายุ 55 ปีขึ้นไป หรือ มีระดับความพิการระดับหนึ่ง จะได้รับเป็นจำนวน 175 วันของเงินรายวันพื้นฐาน)
2 คน	เป็นจำนวน 201 วันของเงินรายวันพื้นฐาน		เป็นจำนวน 201 วันของเงินคำนวณพื้นฐาน
3 คน	เป็นจำนวน 223 วันของเงินรายวันพื้นฐาน		เป็นจำนวน 223 วันของเงินคำนวณพื้นฐาน
4 คนขึ้นไป	เป็นจำนวน 245 วันของเงินรายวันพื้นฐาน		เป็นจำนวน 245 วันของเงินคำนวณพื้นฐาน

※รายละเอียดของเงินคำนวณพื้นฐานได้ที่ → ฉบับที่ 2 หน้า 8

<วิธีการยื่นเรื่อง>

ครอบครัวผู้สูญเสีย ยื่นใบคำร้องต่อเจ้าหน้าที่ผู้ดูแลของกรมมาตรฐานแรงงานโดยตรง

○ เงินงวด (ชดเชย) ครอบครัวผู้สูญเสีย

<เงื่อนไขในการจ่าย, รายละเอียดการจ่าย>

- กรณีที่ไม่มีญาติที่มีความสัมพันธ์ในการรับเงินประจำปี (ชดเชย) ครอบครัวผู้สูญเสีย ในตอนที่พนักงานเสียชีวิต
→ ทำการจ่าย เงินจำนวน 1000 วันของเงินรายวันพื้นฐาน เงินจ่ายพิเศษครอบครัวผู้สูญเสีย 3 ล้านบาท เงินจำนวน 1000 วันของเงินคำนวณพื้นฐานให้กับญาติของพนักงานที่เสียชีวิตซึ่งมีลำดับความสำคัญสูงสุด
- เมื่อผู้มีความสัมพันธ์ในการรับเงินประจำปี (ชดเชย) ครอบครัวผู้สูญเสียไม่มีอยู่แล้ว และจำนวนเงินรวม เงินประจำปี และ เงินประจำปี (ชดเชย) ครอบครัวผู้สูญเสีย จำนวนเงินงวดจ่ายล่วงหน้า ที่จ่ายให้กับครอบครัวผู้สูญเสียซึ่งเคยมีความสัมพันธ์ในการรับทุกคนนั้น ไม่เกิน เงินจำนวน 1000 วันของเงินรายวันพื้นฐานและเงินคำนวณพื้นฐาน
→ ทำการจ่ายเงินจำนวน 1000 วันของเงินรายวันพื้นฐาน และเงินคำนวณพื้นฐาน หักออกด้วยจำนวนเงินรวม เช่น เงินประจำปี (ชดเชย) ครอบครัวผู้สูญเสีย ให้กับครอบครัวผู้สูญเสียซึ่งมีลำดับความสำคัญสูงสุด

<วิธีการยื่นเรื่อง>

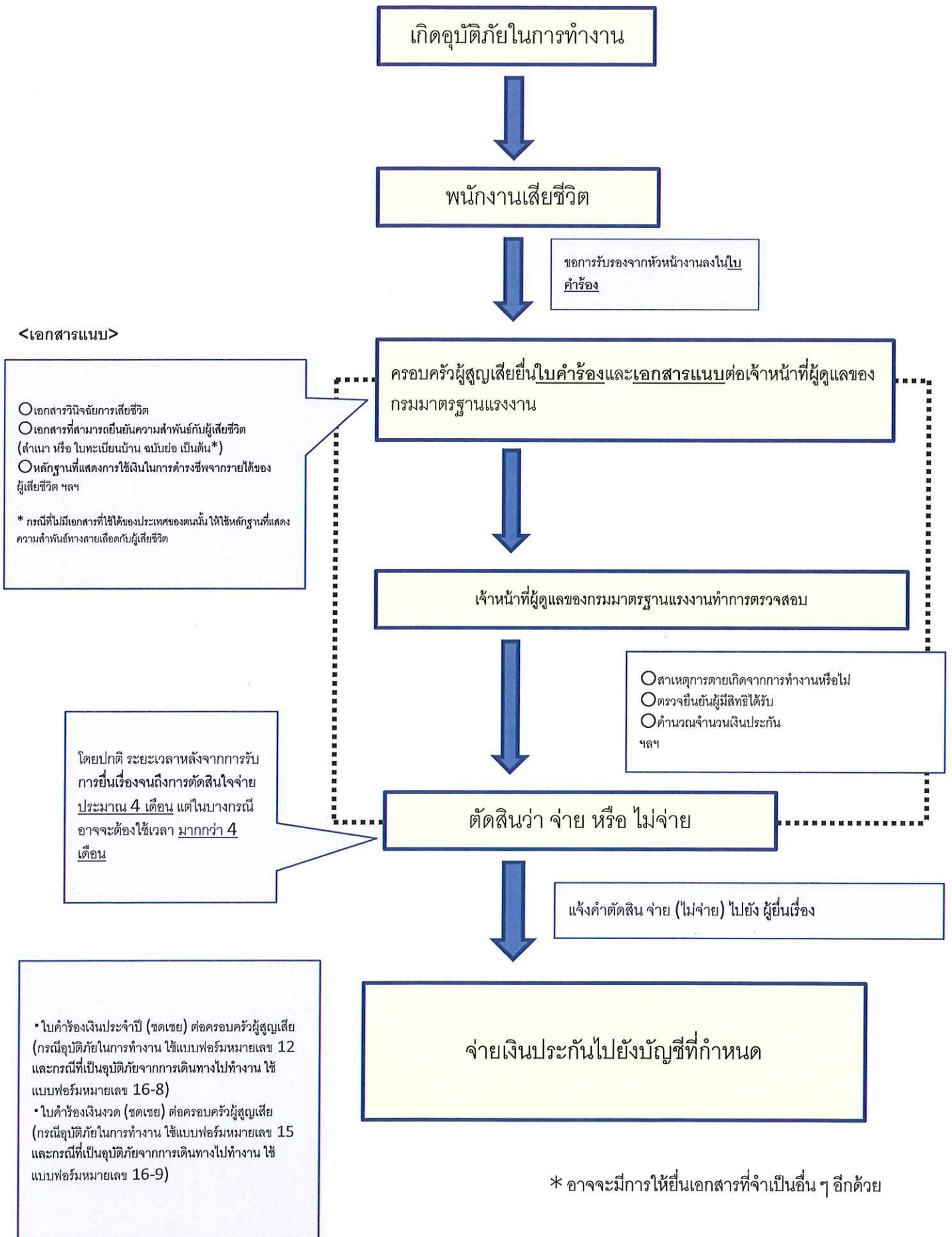
ครอบครัวผู้สูญเสีย ยื่นใบคำร้องต่อเจ้าหน้าที่ผู้ดูแลของกรมมาตรฐานแรงงานโดยตรง

ระยะเวลาที่มีผล • • • 5 ปี นับจากวันถัดจากวันที่ผู้ประสบภัยเสียชีวิต

[ดูรายละเอียดได้ที่] ฉบับที่ 2 การจ่าย (ชดเชย) ครอบครัวผู้สูญเสีย → หน้า 25

ใบคำร้องการจ่าย (ชดเชย) ครอบครัวผู้สูญเสีย → หน้า 41

ขั้นตอนการรับเงินประจำปี หรือ เงินงวด (ชดเชย) ต่อครอบครัวผู้สูญเสีย



ค่างานศพ (การจ่ายค่างานศพ)

<เงื่อนไขในการจ่าย>

เมื่อครอบครัวผู้สูญเสียจัดงานศพ หรือ บริษัทของพนักงานที่เสียชีวิตจัดงานศพให้ จะทำการจ่ายให้กับผู้ที่ทำการจัดงานศพนั้น

<รายละเอียดการจ่าย>

- ① 315,000 เยน + จำนวนเงิน 30 วันของเงินรายวันพื้นฐาน
- ② ถ้าจำนวนเงินใน ① ไม่เกินจำนวนเงิน 60 วันของเงินรายวันพื้นฐาน จะจ่ายเท่ากับ 60 วันของเงินรายวันพื้นฐาน

<วิธีการยื่นเรื่อง>

ครอบครัวผู้สูญเสีย ยื่นใบคำร้องต่อเจ้าหน้าที่ผู้ดูแลของกรมมาตรฐานแรงงานโดยตรง

ระยะเวลาที่มีผล . . . 2 ปีนับจากวันถัดจากวันที่ผู้ประสบภัยเสียชีวิต

[ดูรายละเอียดได้ที่] ฉบับที่ 2 ค่างานศพ (การจ่ายค่างานศพ) → หน้าที่ 31
ใบคำร้องค่างานศพ (การจ่ายค่างานศพ) → หน้าที่ 43

Q. พนักงานที่ได้เข้ารับการรักษา หรือ หยุดพักงาน ซึ่งมีสิทธิที่จะได้รับเงินประกันอุบัติเหตุในการทำงานแล้ว เกิดเสียชีวิตก่อนที่จะได้รับเงิน สามารถให้ผู้อื่นรับเงินแทนได้หรือไม่



ในกรณีที่ผู้ที่มีสิทธิได้รับเงินประกันเสียชีวิต โดยมีเงินประกันซึ่ง

- ① มีสิทธิที่จะได้รับ แต่ยังไม่ได้ยื่นเรื่องขอรับ
- ② ได้ยื่นเรื่องขอรับแล้ว แต่ยังไม่ได้กำหนดการจ่าย
- ③ ได้กำหนดจ่ายแล้ว แต่ยังไม่ได้ถูกจ่าย

ครอบครัวผู้สูญเสียของพนักงานผู้นั้น สามารถรับเงินประกัน และ เงินจ่ายพิเศษได้ ถ้ามีเงื่อนไขตามที่กำหนด (เงินประกันที่ยังไม่ได้จ่าย)

เงินประกันที่ยังไม่ได้จ่าย, เงินจ่ายพิเศษ

<เงินประกันที่เกี่ยวข้อง>

การจ่าย (ชดเชย) การรักษา, การจ่าย (ชดเชย) การหยุดงาน,
การจ่าย (ชดเชย) ความพิการ, เงินประจำปี (ชดเชย) การเจ็บป่วย, การจ่าย (ชดเชย) ครอบครัวผู้
สูญเสีย

<ครอบครัวผู้สูญเสียที่สามารถยื่นเรื่องได้>

จะทำการยื่นเรื่องได้ก็ต่อเมื่อเป็นไปตาม เงื่อนไข ① และ ② ทั้งสองข้อ

- ① คู่สมรส บุตร พ่อแม่ หลาน ปู่ย่าตายาย พี่น้องของผู้เสียชีวิตที่มีสิทธิได้รับเงิน
- ② ดำรงชีพโดยอาศัยรายได้จากผู้เสียชีวิตที่มีสิทธิได้รับเงิน (ไม่จำเป็นต้องอาศัยอยู่ด้วยกัน)

ในกรณีที่ไม่มีผู้ใดที่บรรลุนิติภาวะ ทายาทของผู้เสียชีวิตจะมีสิทธิที่สามารถยื่นเรื่องได้

<กรณีที่ผู้ซึ่งรับเงินประจำปี (ชดเชย) ครอบครัวผู้สูญเสีย เสียชีวิต>

ครอบครัวผู้สูญเสียที่สามารถยื่นเรื่องได้ . . . ผู้ซึ่งมีคุณสมบัติในการรับเงินในลำดับถัดไป ในผู้คนที่อยู่ในฐานะครอบครัวผู้สูญเสียของพนักงานที่เสียชีวิต (คู่สมรส บุตร พ่อแม่ หลาน ปู่ย่าตายายและพี่น้อง) (ไม่ใช่คู่สมรสของผู้ที่ได้รับเงินประจำปีมาจนถึงปัจจุบัน)

<วิธีการยื่นเรื่อง>

ครอบครัวผู้สูญเสีย ยื่นใบคำร้องต่อเจ้าหน้าที่ผู้ดูแลของกรมมาตรฐานแรงงานโดยตรง

ระยะเวลาที่มีผล . . . เหมือนกับของประกันแต่ละอย่าง

กรณีที่ได้รับเงินชดเชยประกันอุบัติเหตุในการทำงานอยู่แล้ว

Q. สามารถเข้ารับการรักษาอาการเจ็บป่วยที่โรงพยาบาลได้จนถึงเมื่อใด



สำหรับการจ่าย (ชดเชย) การรักษา นั้น จะสามารถเข้ารับการรักษาจน อาการเจ็บป่วยได้รับการรักษาจนอาการคงที่ (อาการคงที่รักษาไม่ได้) แล้ว นอกจากนี้ หลังจากเริ่มเข้ารับการรักษา เป็นเวลา 1 ปี 6 เดือน แล้ว ก็ยังไม่สามารถรักษาจนอาการคงที่ (อาการคงที่รักษาไม่ได้) แล้ว ก็จะสามารถได้รับเงินประจำปี (ชดเชย) การเจ็บป่วย ถ้าจะระดับความพิการรุนแรง

เงินประจำปี (ชดเชย) การเจ็บป่วย

<เงินประกันที่เกี่ยวข้อง> การจ่าย (ชดเชย) การดูแล

<เงื่อนไขในการจ่าย, รายละเอียดการจ่าย>

กรณีที่มีอาการเจ็บป่วยคงที่ และ เข้าข่ายกับหมวดหมู่ระดับความเจ็บป่วยที่กำหนดตามกฎหมาย จะสามารถได้รับ เงินประจำปี (ชดเชย) การเจ็บป่วย เงินจ่ายพิเศษการเจ็บป่วย และ เงินประจำปีพิเศษการเจ็บป่วย

ความเจ็บป่วย	เงินประจำปี (ชดเชย) การเจ็บป่วย	เงินจ่ายพิเศษการเจ็บป่วย (เงินงวด)	เงินประจำปีพิเศษ การเจ็บป่วย
ระดับ 1	เป็นจำนวน 313 วันของเงินรายวันพื้นฐาน	1 ล้าน 1 แสน 4 หมื่นเยน	เป็นจำนวน 313 วันของเงินคำนวณพื้นฐาน
ระดับ 2	เป็นจำนวน 277 วันของเงินรายวันพื้นฐาน	1 ล้าน 7 หมื่นเยน	เป็นจำนวน 277 วันของเงินคำนวณพื้นฐาน
ระดับ 3	เป็นจำนวน 245 วันของเงินรายวันพื้นฐาน	1 ล้านเยน	เป็นจำนวน 245 วันของเงินคำนวณพื้นฐาน

<ข้อควรระวัง>

การจ่ายไม่ใช่แค่นั้นเรื่องก็จะได้รับการจ่าย ทั้งนี้หัวหน้าผู้ดูแลของกรมมาตรฐานแรงงานมีอำนาจในการตัดสินใจการจ่าย

Q. ได้รับการบอกว่ารักษาจันอาการคงที่ (อาการคงที่รักษาไม่ได้) แล้ว ทั้ง ๆ ที่ยังไม่ได้หายสนิท



ในการประกันอุบัติเหตุในการทำงานนั้น การที่รักษาแล้วก็จะไม่สามารถมีอาการดีขึ้นกว่าเดิมได้แล้ว จะถูกเรียกว่า รักษาจนอาการคงที่ (อาการคงที่รักษาไม่ได้) ถึงแม้ว่าจะได้รับการยอมรับแล้วว่ารักษาจันอาการคงที่ (อาการคงที่รักษาไม่ได้) ก็ตาม หากภายหลังมีความพิการหลงเหลืออยู่ จะได้รับการจ่าย (ชดเชย) ความพิการตามระดับความพิการ

การจ่าย (ชดเชย) ความพิการ

<เงินประกันที่เกี่ยวข้อง>

การจ่าย (ชดเชย) การดูแล, การบำบัดหลังการผ่าตัด, อาฟเตอร์แคร์, การจ่ายค่าอุปกรณ์ช่วยเหลือ เช่น อวัยวะเทียม

<เงื่อนไขในการจ่าย, รายละเอียดการจ่าย>

เมื่อการบาดเจ็บ หรือ การเจ็บป่วยที่เกิดขึ้นในการทำงานหรือการเดินทางไปทำงาน ได้รับการรักษาจันอาการคงที่ (อาการคงที่รักษาไม่ได้) แล้ว และยังมีหลงเหลือความพิการทางร่างกายในระดับหนึ่ง ซึ่งอยู่ในหมวดหมู่ระดับความพิการที่กฎหมายกำหนดไว้ จะทำการจ่ายเงินประจำปี หรือ เงินงวดตามระดับความพิการนั้น ๆ ตามที่ระบุด้านล่าง

ความพิการ	การจ่าย (ชดเชย) ความพิการ	เงินจ่ายพิเศษความพิการ	เงินประจำปีพิเศษความพิการ	เงินงวดพิเศษความพิการ
ระดับ 1	เป็นจำนวน 313 วันของเงินรายวันพื้นฐาน	เงินงวด	เงินประจำปี	เงินงวด
ระดับ 2	เป็นจำนวน 277 วันของเงินรายวันพื้นฐาน			
ระดับ 3	เป็นจำนวน 245 วันของเงินรายวันพื้นฐาน			
ระดับ 4	เป็นจำนวน 213 วันของเงินรายวันพื้นฐาน			
ระดับ 5	เป็นจำนวน 184 วันของเงินรายวันพื้นฐาน			
ระดับ 6	เป็นจำนวน 156 วันของเงินรายวันพื้นฐาน			
ระดับ 7	เป็นจำนวน 131 วันของเงินรายวันพื้นฐาน			
ระดับ 8	เป็นจำนวน 503 วันของเงินรายวันพื้นฐาน	เงินงวด	เงินประจำปี	เงินงวด
ระดับ 9	เป็นจำนวน 391 วันของเงินรายวันพื้นฐาน			
ระดับ 10	เป็นจำนวน 302 วันของเงินรายวันพื้นฐาน			
ระดับ 11	เป็นจำนวน 223 วันของเงินรายวันพื้นฐาน			
ระดับ 12	เป็นจำนวน 156 วันของเงินรายวันพื้นฐาน			
ระดับ 13	เป็นจำนวน 101 วันของเงินรายวันพื้นฐาน			
ระดับ 14	เป็นจำนวน 56 วันของเงินรายวันพื้นฐาน			

<วิธีการยื่นเรื่อง>

เจ้าตัวยื่นใบคำร้องต่อเจ้าหน้าที่ผู้ดูแลของกรมมาตรฐานแรงงานโดยตรง

ระยะเวลาที่มีผล • • • 5 ปีจากวันถัดจากวันที่รักษาจันอาการบาดเจ็บจนอาการคงที่รักษาไม่ได้

[ดูรายละเอียดได้ที่] ฉบับที่ 2 การจ่าย (ชดเชย) ความพิการ → หน้าที่ 17

ใบคำร้องการจ่าย (ชดเชย) ความพิการ → หน้าที่ 40

ขั้นตอนการจ่ายกรณีที่เกิดมีความพิการขึ้น

เกิดอุบัติเหตุในการทำงาน



รักษา



อาการคงที่รักษาไม่ได้



ขอกรรับรองจากหัวหน้างานลงในใบคำ
ร้อง

<เอกสารแนบ>

- ภาพถ่ายเอ็กซเรย์ เป็นต้น
- กรณีที่ได้รับเงินสวัสดิการคนพิการ หรือ เงิน บำนาญพื้นฐานคนพิการ ด้วยเหตุผลเดียวกัน ต้อง ยื่นเอกสารรับรองจำนวนเงินที่ได้รับอยู่ด้วย

ยื่นใบคำร้องต่อเจ้าหน้าที่ผู้ดูแลกรมมาตรฐานแรงงาน



ในการกำหนดอาการคงที่รักษาไม่ได้ และ ระดับความพิการนั้น อาจจะมีการให้แพทย์ ผู้เชี่ยวชาญพิเศษทำการวินิจฉัยอาการ

โดยปกติ ระยะเวลาหลังจากการรับการยื่น เรื่องจนถึงการตัดสินใจจ่าย ประมาณ 3 เดือน แต่ในบางกรณี อาจจะต้องใช้เวลา มากกว่า 3 เดือน

รับรองระดับความพิการ



แจ้งคำตัดสิน การจ่ายเงินประกัน ไปยังเจ้าตัว

ใบคำร้องการจ่าย (ชดเชย) ความพิการ (กรณีอุบัติเหตุในการทำงาน ใช้แบบฟอร์มหมายเลข 10 และกรณีที่เป็นอุบัติเหตุจากการเดินทางไปทำงาน ให้ แบบฟอร์มหมายเลข 16-7)

จ่ายเงินประกันไปยังบัญชีที่กำหนด

* อาจจะมีการให้ยื่นเอกสารที่จำเป็นอื่นๆ อีกด้วย

Q. กรณีที่ความพิการรุนแรงมาก จึงต้องรับการดูแลจากครอบครัว หรือ บริษัทบริการดูแล จะสามารถรับการชดเชยอะไรบ้าง



สามารถได้รับการจ่าย (ชดเชย) การดูแล ในขอบเขตจำนวนเงินที่กำหนดได้

การจ่าย (ชดเชย) การดูแล

<เงินประกันที่เกี่ยวข้อง> การจ่าย (ชดเชย) ความพิการ, เงินประจำปี (ชดเชย) การเจ็บป่วย

<เงื่อนไขในการจ่าย>

จะต้องเป็นไปตามเงื่อนไข ①-④ ทุกข้อ

- ① มีความพิการทางระบบสมอง หรือ ความพิการทางร่างกาย ในระดับ 1 หรือ 2 ของเงินประจำปี (ชดเชย) ความพิการ หรือ เงินประจำปี (ชดเชย) การบาดเจ็บ และอยู่ในสภาวะที่ต้องได้รับการดูแลรักษาเป็นประจำ หรือ เป็นระยะ
- ② กำลังได้รับการดูแลโดย บริษัทบริการการดูแลของเอกชนโดยเสียค่าใช้จ่าย หรือโดยญาติ เพื่อน หรือคนรู้จักอยู่
- ③ ไม่ได้เข้ารักษาอยู่ในโรงพยาบาล หรือ สถานบำบัด
- ④ ไม่ได้เข้ารับการดูแล โดยอาศัยอยู่ในสถานดูแลผู้สูงอายุ ฯลฯ

<รายละเอียดการจ่าย>

จำนวนเงินที่จ่าย เป็นไปตามที่ระบุด้านล่าง ตามชนิดการดูแลเป็นประจำ หรือ การดูแลเป็นระยะ (ข้อมูล ณ วันที่ 1 เมษายน ปี ค.ศ. 2018)

- การดูแลเป็นประจำ : 57,190 เยน-105,290 เยน ต่อเดือน
- การดูแลเป็นระยะ : 28,600 เยน-52,650 เยน ต่อเดือน

<วิธีการยื่นเรื่อง>

เจ้าตัวยื่นใบคำร้องต่อเจ้าหน้าที่ผู้ดูแลของกรมมาตรฐานแรงงานโดยตรง

ระยะเวลาที่มีผล . . . 2 ปีนับตั้งแต่วันที่ 1 ของเดือนถัดจากเดือนที่รับการดูแล

[ดูรายละเอียดได้ที่] ฉบับที่ 2 การจ่าย (ชดเชย) การดูแล → หน้า 32

ใบคำร้องการจ่าย (ชดเชย) การดูแล → หน้า 44

ระบบการช่วยเหลืออื่น ๆ

● **ออฟเตอร์แคร์**

กรณีที่หลังจากการเจ็บป่วยได้รับการรักษาจนอาการคงที่ (อาการคงที่รักษาไม่ได้) แล้ว แต่อาการยังคงไม่แน่นอน กล่าวคือยังอาจเกิดอาการเจ็บป่วยภายหลังขึ้นมาอีกนั้น ถ้าเป็นการเจ็บป่วยที่เข้าข่าย (20 อาการเจ็บป่วย) จะสามารถเข้ารับการวินิจฉัย หรือ ตรวจสุขภาพภายในขอบเขตที่กำหนด เป็นต้น ประมาณ เดือนละครั้ง ได้ นอกจากนี้ยังสามารถได้รับการจ่ายค่าใช้จ่ายที่จำเป็นในการเดินทางไปโรงพยาบาลอีกด้วย

● **การจ่ายค่าอุปการณช่วยเหลือ เช่น อวัยวะเทียม**

กรณีที่ได้รับ หรือ คาดว่าจะได้รับการจ่าย (ชดเชย) ความพิการนั้น ถ้าเป็นไปตามเงื่อนไขที่กำหนดแล้วจะสามารถได้รับการจ่ายเงินสำหรับค่าซื้อ (ซ่อมแซม) อุปกรณ์ช่วยเหลือ เช่น อวัยวะเทียม ภายในขอบเขตจำนวนเงินมาตรฐานที่กำหนด นอกจากนี้ กรณีที่เป็นไปตามเงื่อนไขที่กำหนดแล้ว จะสามารถได้รับการจ่ายค่าเดินทางที่จำเป็นในการซื้อ (ซ่อมแซม) อีกด้วย

● **การบำบัดหลังการผ่าตัด**

กรณีที่ได้รับการจ่าย (ชดเชย) ความพิการแล้ว สามารถรับการบำบัดต่าง ๆ หลังจากที่มีการบาดเจ็บได้รับการรักษาจนอาการคงที่ (อาการคงที่รักษาไม่ได้) ได้ เช่น เข้ารับการผ่าตัดใหม่อีกครั้งเพื่อติดตั้งอวัยวะเทียม หรือ เพื่อตกแต่งลดความน่าเกลียดของรอยแผล เป็นต้น โดยไม่เสียค่าใช้จ่าย ที่โรงพยาบาลที่เข้าร่วมการประกันอุบัติเหตุในการทำงาน หรือ หน่วยงานทางการแพทย์ที่การประกันอุบัติเหตุในการทำงานกำหนด นอกจากนี้ยังสามารถได้รับการจ่ายค่าเดินทางจำเป็นอีกด้วย ต่อเมื่อเป็นไปตามเงื่อนไขที่กำหนด

● **ค่าช่วยเหลือการเล่าเรียนของประกันอุบัติเหตุในการทำงาน**

ผู้ที่มีคุณสมบัติในการรับเงินประจำปี (ชดเชย) ครอบครัวผู้สูญเสีย หรือ บุตรของผู้เสียชีวิตที่กำลังศึกษาเล่าเรียนอยู่ ถ้าเป็นไปตามเงื่อนไขที่กำหนดแล้ว จะสามารถได้รับการจ่ายช่วยเหลือจำนวนหนึ่ง (ค่าช่วยเหลือการเล่าเรียนของประกันอุบัติเหตุในการทำงาน หรือ ค่าช่วยเหลือการเลี้ยงดูการทำงานของประกันอุบัติเหตุในการทำงาน)

สำหรับกรณีอื่น ๆ

- Q. บริษัทที่ทำงานอยู่บอกว่าคุณอุบัติเหตุครั้งนี้ไม่ใช่อุบัติเหตุในการทำงาน หัวหน้าในที่ทำงานจึงไม่ให้ความร่วมมือในขั้นตอนให้การรับรอง จะทำอย่างไรดี
- A. การดำเนินการตามขั้นตอนการประกันอุบัติเหตุในการทำงานนั้น โดยหลักการแล้ว ผู้ได้รับอุบัติเหตุสามารถดำเนินการได้เอง ในกรณีที่ไม่สามารถหลีกเลี่ยงได้ เช่น บริษัทปฏิเสธที่จะทำการรับรองให้ ก็สามารถรับใบคำร้องประกันอุบัติเหตุในการทำงานได้ แม้จะไม่มี การรับรองจากหัวหน้าที่ทำงานก็ตาม

- Q. อุบัติเหตุที่เกิดขึ้นที่บริษัทในอดีตค่อนข้างนานมาแล้ว จะสามารถได้รับการยอมรับว่าเป็นอุบัติเหตุในการทำงานหรือไม่
- A. ถ้าหากระยะเวลาเกินระยะเวลาที่มีผลที่กำหนดในแต่ละชนิดของการจ่ายประกันแล้ว ก็จะไม่สามารถรับเงินประกันได้ ขอให้ตรวจสอบระยะเวลาที่มีผลในแต่ละหัวข้อการประกัน

- Q. ถ้าลาออกจากงานแล้ว หรือ บริษัทเลิกกิจการไปแล้ว จะสามารถรับเงินชดเชยอุบัติเหตุในการทำงานหรือไม่
- A. แม้ในสถานการณ์เช่นนั้น ก็สามารถยื่นเรื่องขอรับเงินประกันได้ ในกรณีนี้อาจจะมีการขอให้แจ้งชื่อ และ ที่อยู่ของหัวหน้าที่ทำงาน หรือ เพื่อนร่วมงานที่บริษัท

- Q. บริษัทที่ทำงานอยู่บอกมาว่าดังนี้ กรณีนี้จะสามารถรับเงินประกันอุบัติเหตุในการทำงานได้หรือไม่
- ① ไม่ได้เข้าร่วมประกันอุบัติเหตุในการทำงาน
 - ② ใช้การประกันพิเศษรูปแบบอื่นที่ไม่ใช่ประกันอุบัติเหตุในการทำงาน
- A. ① กรณีที่บริษัทไม่ได้ดำเนินการเข้าร่วมประกันอุบัติเหตุในการทำงาน โดยหลักการแล้ว การบาดเจ็บ หรือ เจ็บป่วยที่เกิดขึ้นจากการทำงาน หรือการเดินทางไปทำงาน จะสามารถได้รับเงินประกันได้
- ② ในกรณีที่บริษัท หรือ หน่วยงาน ได้ทำระบบประกันพิเศษไว้ก็ตาม ก็ยังสามารถรับประกันอุบัติเหตุในการทำงานได้

* อย่างไรก็ตาม ในกรณีที่มีการจ่ายชดเชยจากบริษัท (การจ่ายค่ารักษา, การจ่ายชดเชยการหยุดงาน, การจ่ายชดเชยความเสียหาย ฯลฯ) แล้ว อาจจะไม่มีการจ่ายประกันอุบัติเหตุในการทำงาน หรือ จำนวนเงินที่จ่ายน้อยลงก็ได้

Q. กรณีดังต่อไปนี้ จะสามารถได้รับเงินประกันอุบัติเหตุในการทำงานหรือไม่

- ① ขณะเดินทางไปทำงานเกิดโดนจักรยานชนจนได้รับบาดเจ็บและไม่สามารถระบุกรณีได้
- ② ได้รับบาดเจ็บขณะเดินทางไปบริษัท โดยใช้เส้นทางที่ไม่ใช่เส้นทางปกติ

A. ① สามารถรับเงินประกันอุบัติเหตุในการทำงานได้

② ถ้าเป็นไปตามเงื่อนไขที่กำหนดก็สามารถได้รับเงินประกันได้

อุบัติเหตุในการเดินทางไปทำงาน

อุบัติเหตุในการเดินทางไปทำงาน คือ การบาดเจ็บของพนักงานที่เกิดจาก "การเดินทางไปทำงาน"

"การเดินทางไปทำงาน" คือ การที่พนักงานเดินทาง ตามที่กำหนดในหัวข้อ ①-③ ที่เกี่ยวข้องกับการทำงานโดยใช้เส้นทางและวิธีทางที่เหมาะสม (ทั้งนี้ไม่นับรวมการเดินทางในงานที่เนื่องงานคือการเดินทาง)

- ① การเดินทางไปกลับระหว่างที่พักอาศัยและที่ทำงาน
- ② การเดินทางระหว่างสถานที่ทำงานที่กำหนดตามกฎหมายกระทรวงสาธารณสุข กับสถานที่ทำงานอีกแห่ง (การเดินทางระหว่างที่ทำงานของพนักงานที่มีที่ทำงานหลายแห่ง)
- ③ การเดินทางที่ยกตัวอย่างในการเดินทางไปกลับใน ① โดยเริ่มต้นในขาไป หรือ ต่อเนื่องกันในขากลับ (เฉพาะกรณีที่เป็นไปตามเงื่อนไขที่กำหนดโดยกฎกระทรวงสาธารณสุข)

<รายละเอียดการจ่าย>

เหมือนกับกรณีอุบัติเหตุในการทำงาน

(การจ่ายการหยุดงานนั้น จะกำหนดให้พนักงานต้องรับภาระส่วนหนึ่ง โดยจะหักออก 200 เยนจากจำนวนเงินที่จะจ่าย)

<วิธีการยื่นเรื่อง>

เหมือนกับกรณีอุบัติเหตุในการทำงาน

เอกสารแนบ : ใบรับรองอุบัติเหตุ (กรณีที่เป็นอุบัติเหตุทางรถยนต์) ฯลฯ

[ดูรายละเอียดได้ที่] ฉบับที่ 2 อุบัติเหตุในการเดินทางไปทำงาน → หน้าที่ 5

Q. ระหว่างเดินทางไปทำงานเกิดอุบัติเหตุทางรถยนต์ ได้รับบาดเจ็บ โดยได้รับเงินประกันจากการประกันภัยรถยนต์ของคุณแล้ว ยังจะสามารถได้รับเงินประกันอุบัติเหตุในการทำงานอีกหรือไม่

A. กรณีนี้ก็ยังสามารถได้รับเงินประกันอุบัติเหตุในการทำงาน แต่จำนวนเงินประกันอุบัติเหตุที่จะจ่ายด้วยเหตุผลเดียวกันนั้น ต้องหักออกด้วยจำนวนเงินที่ได้รับจากประกันภัยรถยนต์ นอกจากนี้ กรณีที่ต้องหยุดงาน หรือ มีความพิการเกิดขึ้นนั้น เงินจ่ายพิเศษจะถูกจ่าย ไม่ว่าจะได้รับเงินประกันจากประกันภัยรถยนต์หรือไม่ก็ตาม

ข้อควรระวังในกรณีที่ได้กลับประเทศของตนแล้ว

<การพิจารณาในกรณีที่ร้องขอจากนอกประเทศญี่ปุ่น>

จำนวนเงินของการจ่ายชดเชยของประกัน

จำนวนเงินที่จ่ายจะใช้อัตราแลกเปลี่ยนเงินตราต่างประเทศ (อัตราขาย) ในวันที่ได้กำหนดจ่าย โดยคำนวณเป็นค่าเงินของประเทศญี่ปุ่น

กรณีที่เข้ารับการรักษาในต่างประเทศ

ถ้ารายละเอียดในการเข้ารับการตรวจรักษาได้รับการยอมรับว่าเหมาะสม จะเข้าข่ายการจ่ายค่าชดเชย (จะจ่ายค่าชดเชยค่าใช้จ่ายที่ใช้ในการรักษา)

สิ่งหลัก ๆ ที่กำหนดให้รับได้เฉพาะในประเทศญี่ปุ่น

- ออฟเตอร်แคร์
- การจ่ายค่าอุปกรณ์ช่วยเหลือ เช่น อวัยวะเทียม (ในบางกรณีอาจจะมีการจ่ายค่าเก้าอี้รถเข็นด้วย)
- การบำบัดหลังการผ่าตัด
- ค่าช่วยเหลือการเล่าเรียนของประกันอุบัติเหตุในการทำงาน (จำกัดเฉพาะการเข้าโรงเรียนในประเทศญี่ปุ่นเท่านั้น) → ดูรายละเอียดได้ที่ หน้า 13