

សៀវភៅណែនាំអំពីការស្នើសុំប្រាក់ ធានារ៉ាប់រងគ្រោះថ្នាក់ការងារ

< ភាគទី២ >

អំពីការឧបត្ថម្ភធានារ៉ាប់រងគ្រោះថ្នាក់ការងារ ខ្លឹមសារនៃធានារ៉ាប់រងគ្រោះថ្នាក់ការងារគ្រប់ប្រភេទ

ការធានារ៉ាប់រងគ្រោះថ្នាក់ការងារ ត្រូវបានគេអនុវត្តន៍ចំពោះគ្រប់
ជនជាតិទាំងអស់ដែលធ្វើការនៅប្រទេសជប៉ុន។ ចំពោះអ្នកដែលមានវិ
សាការងារ គឺប្រាកដណាស់ ហើយអ្នកដែលជានិស្សិតដែលកំពុងសិក្សា
ហើយមានគ្រោះថ្នាក់ពេលធ្វើការងារក្រៅម៉ោងក៏ដូចគ្នាដែរ។

សៀវភៅនេះធ្វើការពន្យល់អំពីប្រភេទនិងខ្លឹមសារនៃការ ឧបត្ថម្ភ
ចំពោះធានារ៉ាប់រងគ្រោះថ្នាក់ការងាររបស់អ្នកធ្វើការជនជាតិបរទេស។

ចំពោះសេចក្តីលំអិតនៃលក្ខខណ្ឌនៃការផ្តល់ការឧបត្ថម្ភ សូមធ្វើការ
សាកសួរទៅការិយាល័យស្តង់ដារការងារ។ ហើយក៏មានការឧបត្ថម្ភខ្លះ
មិនអាចទទួលបានវិញដែរក្នុងករណីត្រឡប់ទៅប្រទេសវិញ សូមប្រុង
ប្រយ័ត្ន។

【មាតិកា】

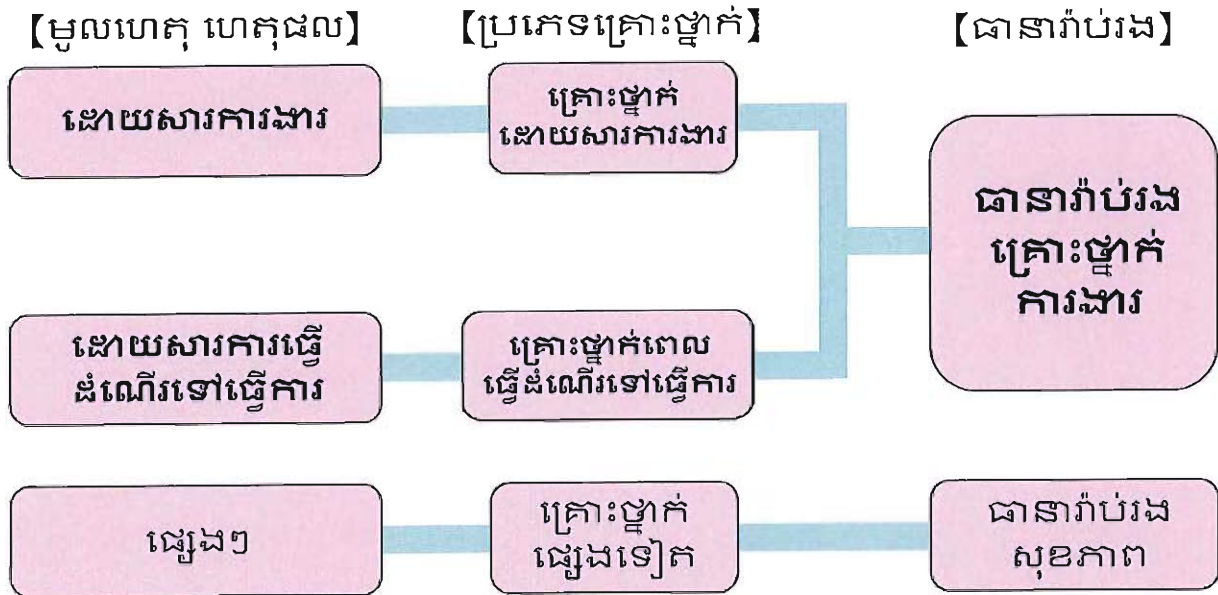
- អំពីការឧបត្ថម្ភធានារ៉ាប់រងគ្រោះថ្នាក់ការងារ..... P3
- ក្នុងការឧបត្ថម្ភ(សំណង)ព្យាបាល..... P13
- ប្រាក់ឧបត្ថម្ភ(សំណង)ឈប់សម្រាក សោធន៍និវត្តន៍(សំណង)
រដ្ឋសន្តិសុខ P15
- ប្រាក់ឧបត្ថម្ភ(សំណង)ពិការភាព P17
- ប្រាក់ឧបត្ថម្ភ(សំណង)គ្រួសារ ប្រាក់ធ្វើបុណ្យសព..... P25
- ប្រាក់ឧបត្ថម្ភ(សំណង)សម្រាប់ការថែទាំ..... P32
- គំរូបំពេញ P35



ផ្នែកសំណងនៃការិយាល័យស្តង់ដារការងារ
របស់ក្រសួងសង្គមកិច្ចនិងការងារ

អ្វីជាធានារ៉ាប់រងគ្រោះថ្នាក់ការងារ

ធានារ៉ាប់រងគ្រោះថ្នាក់ការងារ ជាប្រព័ន្ធផ្តល់ការឧបត្ថម្ភធានារ៉ាប់រងសំរាប់ការព្យាបាល។ល។ នៅពេលដែលអ្នកធ្វើការមានរបួស មានជំងឺ ឬស្លាប់ដោយសារការធ្វើការឬធ្វើដំណើរទៅមកពីធ្វើការ។ ទោះជាជនបរទេសក៏ដោយ អោយតែធ្វើការនៅប្រទេសជប៉ុន គឺស្ថិតក្នុងក្របខ័ណ្ឌធានារ៉ាប់រងគ្រោះថ្នាក់ការងារនេះ។



* ចំពោះគ្រោះថ្នាក់ការងារ មិនអាចប្រើប្រាស់ធានារ៉ាប់រងសុខភាពបានទេ។

ប្រភេទប្រាក់ឧបត្ថម្ភនៃធានារ៉ាប់រងគ្រោះថ្នាក់ការងារ

- ◆ ការឧបត្ថម្ភ(សំណង)ព្យាបាល: ការឧបត្ថម្ភផ្តល់នៅពេលទទួលការព្យាបាលរបួសឬជំងឺដោយសារការធ្វើការឬធ្វើដំណើរទៅមកពីធ្វើការ
- ◆ ប្រាក់ឧបត្ថម្ភ(សំណង)ឈប់សម្រាក: ប្រាក់ឧបត្ថម្ភផ្តល់នៅពេលទទួលការព្យាបាលរបួសឬជំងឺដោយសារការធ្វើការ ឬធ្វើដំណើរទៅមកពីធ្វើការ ហើយមិនអាចធ្វើការបាន និងមិនអាចទទួលកំរៃបាន
- ◆ សោធន៍និវត្តន៍(សំណង)របួសនិងជំងឺ: ប្រាក់ឧបត្ថម្ភផ្តល់នៅពេលការព្យាបាលរបួសឬជំងឺដោយសារការធ្វើការ ឬធ្វើដំណើរទៅមកពីធ្វើការ ហើយក្រោយពីទទួលការព្យាបាល១ឆ្នាំ៦ខែកន្លងទៅ របួសឬជំងឺមិននៅនឹង (អាការរោគលែងប្រែប្រួល) ហើយមានពិការភាពក្នុងកម្រិតស្របតាមកំរិតរបួសនិងជំងឺ
- ◆ ប្រាក់ឧបត្ថម្ភ(សំណង)ពិការភាព: ប្រាក់ឧបត្ថម្ភផ្តល់នៅពេលការព្យាបាលរបួសឬជំងឺដោយសារការធ្វើការឬធ្វើដំណើរទៅមកពីធ្វើការ បាននៅនឹង(អាការរោគលែងប្រែប្រួល) ហើយនៅសល់ពិការភាពលើរាងកាយក្នុងកម្រិតពិការភាព
- ◆ ប្រាក់ឧបត្ថម្ភ(សំណង)គ្រួសារ: ប្រាក់ឧបត្ថម្ភផ្តល់នៅពេលអ្នកធ្វើការបានបាត់បង់ជីវិត
- ◆ ប្រាក់ធ្វើបុណ្យសព ប្រាក់ឧបត្ថម្ភសម្រាប់ធ្វើបុណ្យសព: ប្រាក់ឧបត្ថម្ភផ្តល់នៅពេលអ្នកធ្វើការបានបាត់បង់ជីវិត ហើយបានធ្វើពិធីបុណ្យសព
- ◆ ប្រាក់ឧបត្ថម្ភ(សំណង)សម្រាប់ការថែទាំ: សំណងផ្តល់នៅពេលទទួលសោធន៍និវត្តន៍(សំណង)ពិការភាពឬសោធន៍និវត្តន៍(សំណង)របួសនិងជំងឺ ដែលមានពិការភាពហើយកំពុងទទួលការថែទាំ

【និយមន័យពាក្យ①】

គ្រោះថ្នាក់ពេលធ្វើការ

គ្រោះថ្នាក់ពេលធ្វើការ គឺគ្រោះថ្នាក់ដែលអ្នកធ្វើការ រងរបួស ឬជំងឺ(របួស ជំងឺ ពិការភាព ស្លាប់) ដោយសារការធ្វើការងារ។



- ការដែលការងារនិងរបួសឬជំងឺមានហេតុនិងផលទាក់ទងគ្នាមួយហៅថា « ដោយសារការងារ»។
- ជាទូទៅ និយោជកនិងកម្មសិក្សាការីដែលមិនមែនជាអ្នកធ្វើការ មិនអាចទទួលសំណងបានទេ។

◇របួសដោយសារការងារគឺអ្វី

ចំពោះថាតើគ្រោះថ្នាក់ណា ដែលគេទទួលស្គាល់ថាជាគ្រោះថ្នាក់ពេលធ្វើការនោះ គេបែងចែកជា៣ករណីដូចខាងក្រោម។

<1>ក្នុងករណីធ្វើការងារនៅក្នុងកន្លែងរបស់ក្រុមហ៊ុន

ក្នុងករណីធ្វើការនៅក្នុងចន្លោះកំណត់នៃម៉ោងធ្វើការឬម៉ោងថែមនៅកន្លែង(ការិយាល័យ ឬ រោងចក្រ)របស់ក្រុមហ៊ុន បើគ្មានមូលហេតុពិសេស ត្រូវទទួលស្គាល់ថាជាគ្រោះថ្នាក់ពេលធ្វើការ។

※ ក្នុងករណីដូចខាងក្រោមនេះ គេមិនទទួលស្គាល់ថាជាគ្រោះថ្នាក់ពេលធ្វើការទេ។

- ① ករណីដែលនៅពេលធ្វើការ អ្នកធ្វើការធ្វើសកម្មភាពឯកជន ហើយទទួលបានគ្រោះថ្នាក់
- ② ករណីអ្នកធ្វើការ បង្កគ្រោះថ្នាក់ដោយចេតនា
- ③ ករណីដែលអ្នកធ្វើការ រងការវាយតប់ពីជនទី៣ ដោយសារគំនុំផ្ទាល់ខ្លួន

<2> ករណីមិនធ្វើការងារនៅក្នុងកន្លែងរបស់ក្រុមហ៊ុន

គ្រោះថ្នាក់ដែលកើតឡើងដោយសារសកម្មភាពឯកជន នៅម៉ោងមិនទាន់ធ្វើការ ដូចជាម៉ោងសំរាកឬម៉ោងមុនឬក្រោយម៉ោងធ្វើការ មិនត្រូវបានទទួលស្គាល់ថាជាគ្រោះថ្នាក់ពេលធ្វើការទេ។ ប៉ុន្តែ បើសិនជាគ្រោះថ្នាក់កើតឡើងដោយសារសម្ភារៈ ឧបករណ៍របស់ក្រុមហ៊ុន ឬដោយសារការគ្រប់គ្រងនោះ គឺជាគ្រោះថ្នាក់ពេលធ្វើការ។ ម្យ៉ាងទៀតគ្រោះថ្នាក់ដែលកើតឡើងពេលធ្វើសកម្មភាពសរិះសាស្ត្រ ដូចជាទៅបន្តន់។ល។ គឺជាគ្រោះថ្នាក់ពេលធ្វើការ។

<3> ក្នុងករណីធ្វើការងារនៅក្រៅកន្លែងរបស់ក្រុមហ៊ុន

ចំពោះដំណើរជំនួញ ការធ្វើទីផ្សារ បើគ្មានមូលហេតុពិសេស ដូចជាស្វែងរកសកម្មភាពឯកជន និងត្រូវទទួលស្គាល់ថាជាគ្រោះថ្នាក់ពេលធ្វើការ។

◇ ជំងឺដោយសារការងារគឺអ្វី

ក្នុងករណីដែលលក្ខខណ្ឌទាំង 3 ខាងក្រោមត្រូវបានបំពេញ ជាទូទៅគេទទួលស្គាល់ថាជា ជំងឺដោយសារការងារ។

<1> នៅកន្លែងធ្វើការមានកត្តាបង្កគ្រោះថ្នាក់

កត្តារូបសាស្ត្របង្កគ្រោះថ្នាក់ សារធាតុគីមី ការងារដែលផ្តល់បន្ទុកដល់រាងកាយធ្ងន់ហួស ។ល។ មានបង្កប់នៅក្នុងការងារ។ (ឧទាហរណ៍) ហ្វីប្រូ (អាសបេស) ។ល។

<2> នៅកន្លែងដែលមានកត្តាគ្រោះថ្នាក់ខ្លាំង រហូតអាចបង្កជាបញ្ហាសុខភាព

<3> របៀបនៃការកើតជំងឺ គឺស្របតាមលក្ខណៈវេជ្ជសាស្ត្រ

ជំងឺដោយសារការងារ គឺកើតឡើងដោយសារអ្នកធ្វើការប៉ះពាល់ជាមួយកត្តាបង្កគ្រោះថ្នាក់នៅក្នុងការងារ ហើយបង្កជាជំងឺ។ ដូច្នេះត្រូវតែជាជំងឺ កើតឡើងក្រោយពីទទួលរងកត្តាបង្កគ្រោះថ្នាក់។ ពេលវេលានៃការកើតជំងឺគឺខុសគ្នាតាមលក្ខណៈ និងលក្ខខណ្ឌនៃការប៉ះពាល់កត្តាបង្កគ្រោះថ្នាក់។

[និយមន័យពាក្យ②]

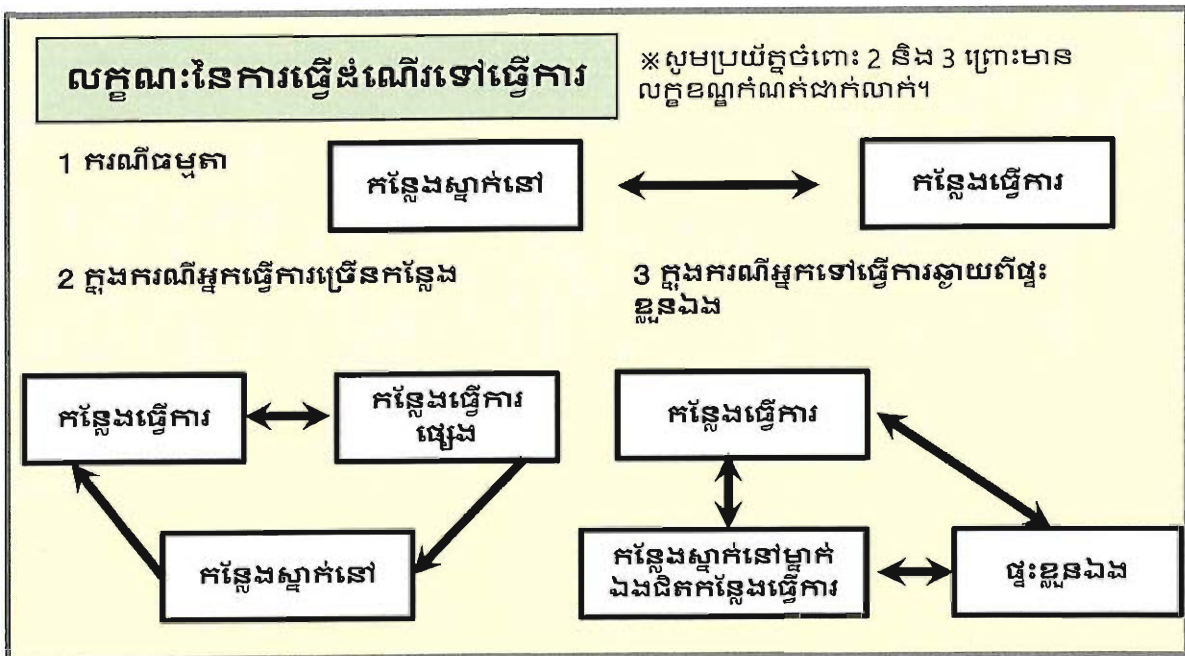
គ្រោះថ្នាក់ពេលធ្វើដំណើរទៅធ្វើការ

គ្រោះថ្នាក់ពេលធ្វើដំណើរទៅមកពីធ្វើការ គឺគ្រោះថ្នាក់កើតឡើងដោយសារ ការធ្វើដំណើរទៅមកពីធ្វើការនៃអ្នកធ្វើការ។

◇ ការធ្វើដំណើរទៅធ្វើការជាអ្វី

គឺការធ្វើដំណើរ①~③ តាមផ្លូវនិងវិធីដែលមានហេតុផលមួយដើម្បីទៅធ្វើការ។

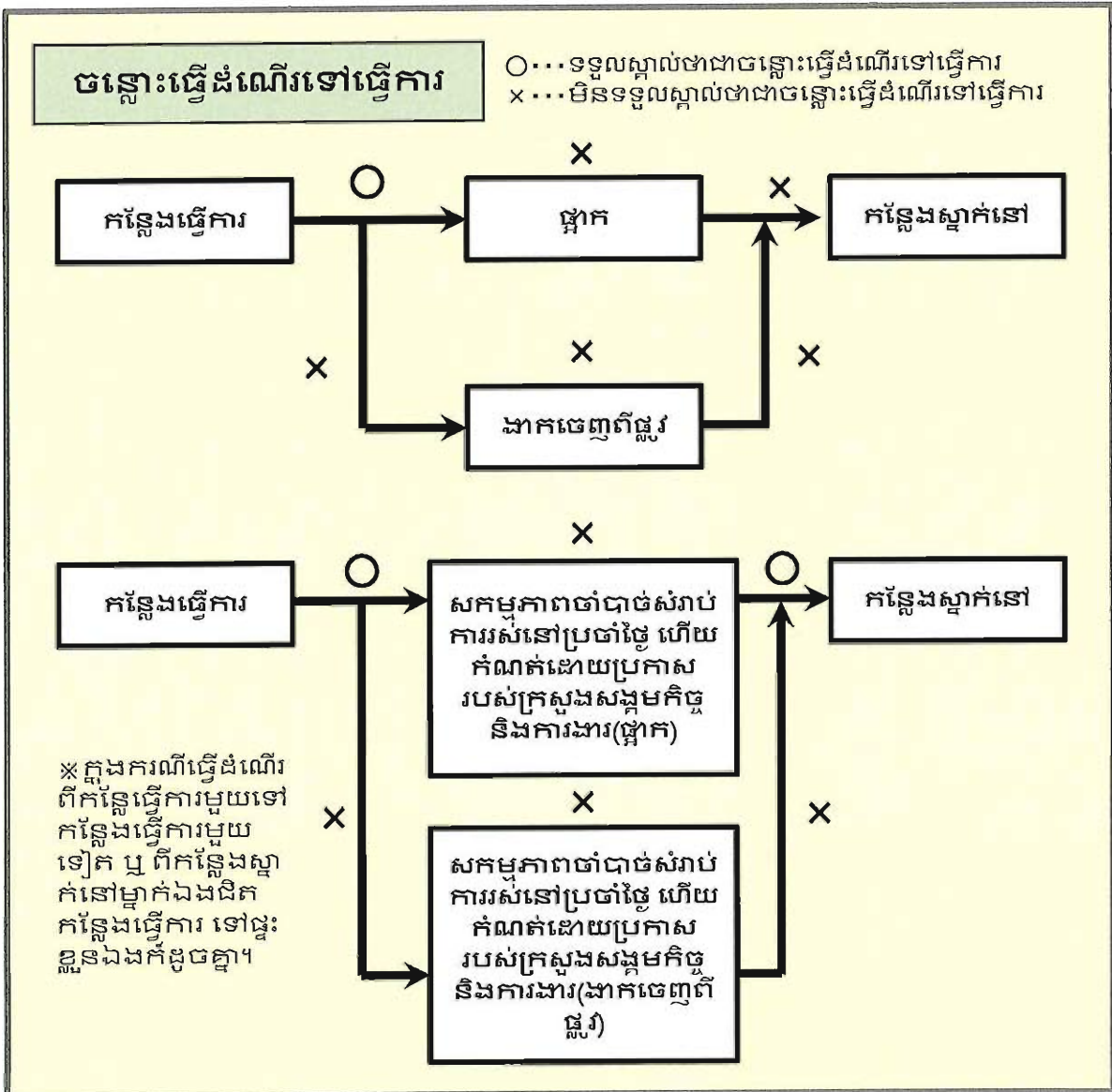
- ① ការទៅមកចន្លោះកន្លែងស្នាក់នៅនិងកន្លែងធ្វើការ(កន្លែងចាប់ផ្តើម និងបញ្ចប់ការងារ)
- ② ការធ្វើដំណើរពីកន្លែងធ្វើការ ដែលកំណត់ក្នុងប្រកាសរបស់ក្រសួងសង្គមកិច្ចនិងការងារ ទៅកន្លែងធ្វើការផ្សេងទៀត (ការធ្វើដំណើរពីកន្លែងធ្វើការមួយទៅកន្លែងធ្វើការមួយទៀត)
- ③ ការធ្វើដំណើរចន្លោះកន្លែងស្នាក់នៅម្នាក់ៗដល់កន្លែងធ្វើការនិងផ្ទះខ្លួនឯង



◇ ចន្លោះធ្វើដំណើរទៅធ្វើការ

នៅពេលងាកចេញពីផ្លូវធ្វើដំណើរ ឬផ្អាកការធ្វើដំណើរ នោះ ក្នុងចន្លោះងាកចេញ ឬផ្អាកដំណើរនិងការធ្វើដំណើរក្រោយពេលនោះ មិនមែនជាការធ្វើដំណើរទៅធ្វើការទេ។

ប៉ុន្តែ ក្នុងករណីទិញរបស់របរប្រើប្រាស់ឬ ការធ្វើសកម្មភាពស្រដៀងគ្នាក្នុងកំរិតតូចបំផុតនោះ ក្រោយត្រឡប់ចូលផ្លូវដើមវិញ ចាត់ទុកជាការធ្វើដំណើរទៅធ្វើការម្តងទៀត។



◇ប្រាក់ឧបត្ថម្ភមូលដ្ឋានជាថ្ងៃគីអ៊ី

ប្រាក់ឧបត្ថម្ភមូលដ្ឋានជាថ្ងៃ ជាទូទៅគឺមានន័យថាប្រាក់កំរៃមធ្យម (ច្បាប់ស្តង់ដារការងារមាត្រាទី12)

ប្រាក់កំរៃមធ្យម ជាទូទៅមានន័យថា ជាទឹកប្រាក់បានមកពីការគណនា ដោយយកទឹកប្រាក់ដែលត្រូវបានបើកអោយអ្នកធ្វើការទាំងអស់ មុនថ្ងៃមានមូលហេតុត្រូវគណនា * ក្នុងចន្លោះ3ខែ ចែកនឹងចំនួនថ្ងៃ(រាប់ទាំងថ្ងៃមិនធ្វើការ)ក្នុងចន្លោះនោះ។ ប្រាក់កំរៃដែលត្រូវយកមកគណនា ទោះបីជាមានឈ្មោះអ្វីក៏ដោយ គឺទឹកប្រាក់ដែលត្រូវបង់សំរាប់ថ្លៃពលកម្ម ដោយនិយោជក។ ប៉ុន្តែប្រាក់ដែលត្រូវបានបង់មិនប្រចាំ ដូចជាប្រាក់ឧបត្ថម្ភសំរាប់ការរៀបអាពាហ៍ពិពាហ៍ ឬប្រាក់បំណាច់ឆ្នាំដែលត្រូវបានបង់លើសពី 3 ខែម្តងនោះ មិនត្រូវបានរាប់បញ្ចូលសំរាប់ការគណនានោះទេ។ * ជាថ្ងៃដែលគ្រោះថ្នាក់កើតឡើង ធ្វើអោយមានរបួស ឬស្លាប់ ឬជាថ្ងៃដែលគ្រូពេទ្យវិនិច្ឆ័យថាមានជំងឺ ហើយក្នុងករណីដែលថ្ងៃទូទាត់បិទបញ្ជីបើកប្រាក់ខែត្រូវបានកំណត់ នោះគឺថ្ងៃទូទាត់ថ្មីបំផុត។

[ករណីពិសេស]

- ① ក្នុងករណីដែលប្រាក់កំរៃមធ្យម មិនអាចយកមកប្រើជា ប្រាក់ឧបត្ថម្ភមូលដ្ឋានជាថ្ងៃ បាននោះ វិធីគណនា ប្រាក់ឧបត្ថម្ភមូលដ្ឋានជាថ្ងៃពិសេសនឹងត្រូវយកមកប្រើ។
 - (a) ក្នុងករណីមានការឈប់សម្រាកព្យាបាលរបួសឬជំងឺមិនមានមូលហេតុមកពីការងារ នៅក្នុងចន្លោះពេលដែលយកមកគណនាប្រាក់កំរៃមធ្យម
 - (b) ក្នុងករណីអ្នកជំងឺរលាកសួត ត្រូវបានផ្លាស់ប្តូរអោយទៅធ្វើការងារផ្សេងៗល។
- ② ចំពោះប្រាក់ឧបត្ថម្ភ(សំណង)ឈប់សម្រាក ក្នុងករណី ដែលការព្យាបាលបានកន្លងផុតទៅ 1ឆ្នាំ6ខែ នឹងមានការអនុវត្តន៍ទឹកប្រាក់តិចបំផុតនិងច្រើនបំផុតសំរាប់អាយុនីមួយៗ។ ចំពោះការផ្តល់ប្រាក់សោធន៍និវត្តន៍ នឹងមានការអនុវត្តន៍ទឹកប្រាក់តិចបំផុតនិងច្រើនបំផុតសំរាប់អាយុនីមួយៗ ចាប់តាំងពីខែដំបូងនៃការផ្តល់ប្រាក់សោធន៍និវត្តន៍។

គំរូនៃការគណនាប្រាក់ឧបត្ថម្ភមូលដ្ឋានជាថ្ងៃ

ប្រាក់កំរៃ 20 ម៉ឺនយ៉េនក្នុង១ខែ (ថ្ងៃទូទាត់គឺរាល់ថ្ងៃចុងក្រោយនៃខែ) ហើយគ្រោះថ្នាក់បានកើតឡើងនៅខែ 10

$$20 \text{ ម៉ឺនយ៉េន} \times 3 \text{ ខែ} \div 92 \text{ ថ្ងៃ} [\text{ខែ 7 (31 ថ្ងៃ)} + \text{ខែ 8 (31 ថ្ងៃ)} + \text{ខែ 9 (30 ថ្ងៃ)}] = 6,522 \text{ យ៉េន}$$

$$6,522 \text{ យ៉េន} \times 80\% = 5,217 \text{ យ៉េន}$$

→ ក្នុងការឈប់សម្រាក 1 ថ្ងៃ ទទួលបាន 80% នៃប្រាក់ឧបត្ថម្ភមូលដ្ឋានជាថ្ងៃ គឺ 5,217 យ៉េន។

※ «ប្រាក់កំរៃ» មិនរាប់បញ្ចូល ប្រាក់កំរៃម្តងម្កាលដែលត្រូវបានបង់លើសពី 3 ខែម្តងនោះទេ។
ចំពោះប្រាក់បំណាច់ឆ្នាំ ដែលត្រូវបានបង់លើសពី 3 ខែម្តង នឹងត្រូវរាប់បញ្ចូលសំរាប់គណនា «ប្រាក់គណនាមូលដ្ឋានជាថ្ងៃ» នៃប្រាក់សោធន៍និវត្តន៍គ្រួសារពិសេស។ល។

◇ប្រាក់គណនាមូលដ្ឋានជាថ្ងៃ ជាអ្វី

ប្រាក់គណនាមូលដ្ឋានជាថ្ងៃ ជាទូទៅ ជាប្រាក់កំរៃពិសេសដែលអ្នកធ្វើការ ទទួលបានពីនិយោជកក្នុងកំឡុងពេល 1 ឆ្នាំ រាប់ចាប់ពីថ្ងៃដែលគ្រោះថ្នាក់កើតឡើង ដោយសារការធ្វើការ ឬដោយសារការធ្វើដំណើរទៅធ្វើការ ធ្វើអោយមានរបួស ឬស្លាប់ ឬ ថ្ងៃដែលគ្រូពេទ្យវិនិច្ឆ័យថាមានជំងឺ ជាប្រាក់គណនាមូលដ្ឋានជាឆ្នាំ ចែកនឹង 365។

ប្រាក់កំរៃពិសេស ជាប្រាក់កំរៃដូចជាប្រាក់បំណាច់ឆ្នាំ ដែលត្រូវបានបង់លើសពី 3 ខែម្តង ហើយមិនត្រូវបានរាប់ចូលសំរាប់គណនាប្រាក់ឧបត្ថម្ភមូលដ្ឋានជាថ្ងៃ។ (មិនរាប់ចូលប្រាក់កំរៃ ដូចជាប្រាក់ឧបត្ថម្ភសំរាប់ការរៀបអាពាហ៍ពិពាហ៍។ល។)

ប៉ុន្តែ ក្នុងករណីដែល ប្រាក់កំរៃពិសេសសរុប លើសពី 20% នៃ ប្រាក់ឧបត្ថម្ភមូលដ្ឋានជាឆ្នាំ (ស្មើនឹង ប្រាក់ឧបត្ថម្ភមូលដ្ឋានជាថ្ងៃ 365 ថ្ងៃ) នោះទឹកប្រាក់ 20% នៃ ប្រាក់ឧបត្ថម្ភមូលដ្ឋានជាឆ្នាំ នឹងក្លាយជា គណនាមូលដ្ឋានជាឆ្នាំ។ (ចំនួនច្រើនបំផុតគឺ 150 ម៉ឺនយ៉េន)

[លក្ខខណ្ឌទទួលស្គាល់តាមប្រភេទជំងឺ①]

ជំងឺខួរក្បាល បេះដូង

«ជំងឺសរសៃឈាមខួរក្បាល» ដូចជាជំងឺជាប់ជាលិកាខួរក្បាល «ជំងឺបេះដូង» ដូចជាគាំងបេះដូង ជាជំងឺសរសៃឈាម ដែលកើតឡើងដោយសារកត្តារស់នៅប្រចាំថ្ងៃ ដូចជា អាយុកើនឡើង ចំណីអាហារ បរិស្ថានរស់នៅ ឬកត្តាហ្សេន ហើយចេញជាអាការៈអាក្រក់បន្តិចម្តងៗ ឬត្រូវមានករណីខ្លះបណ្តាលមកពីការធ្វើការដែរ។

ជំងឺខួរក្បាលឬបេះដូង «ដែលបណ្តាលយ៉ាងធ្ងន់មកពីបន្តកធ្ងន់ហួសកំរិតនៃការងារ» ជាកម្មវត្ថុអាចទទួលបានប្រាក់សំណងបាន។

※ បន្តកធ្ងន់ហួសកំរិត គឺជាបន្តកដែលត្រូវបានទទួលស្គាល់ជាសក្យានុម័ត តាមរយៈបទពិសោធន៍វេជ្ជសាស្ត្រ ថាបានធ្វើអោយជំងឺសរសៃឈាមដែលបង្កើតជាជំងឺខួរក្បាលឬបេះដូង ធ្ងន់ឡើងលឿនជាងការវិវឌ្ឍន៍តាមធម្មជាតិ។

<ជំងឺជាកម្មវត្ថុ>

○ជំងឺសរសៃឈាមខួរក្បាល

- ជំងឺចេញឈាមក្នុងខួរក្បាល (ឈាមក្នុងខួរក្បាល)
- ជំងឺហូរឈាមក្នុងស្រោមខួរក្បាល
- ជំងឺជាប់ជាលិកាខួរក្បាល
- រោគខួរក្បាលបណ្តាលមកពីលើសឈាម

○ជំងឺបេះដូងបណ្តាលមកពីកង្វះឈាម។ល។

- ជំងឺជាប់ជាលិកាបេះដូង
- ជំងឺខ្វះឈាមទៅចិត្តិមបេះដូង
- ជំងឺគាំងបេះដូង(រួមទាំងការស្លាប់បន្ទាន់ដោយសារបេះដូង)
- ជំងឺប៉ោងសរសៃឈាមក្រហម

[លក្ខខណ្ឌទទួលស្គាល់ជាគ្រោះថ្នាក់ការងារ]

ករណីណាមួយក្នុងចំណោមខាងក្រោម ត្រូវបានទទួលស្គាល់ជាគ្រោះថ្នាក់ការងារ។

1. ព្រឹត្តិការណ៍មិនធម្មតា

បានជួបព្រឹត្តិការណ៍មិនធម្មតា ដែលសភាពនៃការកើតឡើង អាចបង្ហាញយ៉ាងធ្ងន់ធ្ងរពីពេលវេលានិងទីកន្លែង ក្នុងចន្លោះពេលមុនកើតជំងឺដល់មួយថ្ងៃមុន

អាចមានដូចជាករណី ពាក់ព័ន្ធដោយផ្ទាល់នឹងគ្រោះថ្នាក់ដល់អាយុជីវិតមនុស្ស ពេលធ្វើការ ហើយទទួលបានបន្តកផ្នែកអារម្មណ៍ធ្ងន់ ឬក្នុងពេលមានគ្រោះថ្នាក់បានពាក់ព័ន្ធក្នុងការងារជួយសង្គ្រោះឬដោះស្រាយបញ្ហាគ្រោះថ្នាក់ ហើយទទួលបានបន្តកផ្នែករាងកាយធ្ងន់ធ្ងរ។

2. ការងារធ្ងន់ហួសកំរិតក្នុងរយៈពេលខ្លី

បានធ្វើការធ្ងន់ហួសកំរិតថ្មីៗមុនកើតជំងឺ

(1) ក្នុងករណីបានធ្វើការធ្ងន់ហួសកំរិត ក្នុងចន្លោះពេលមុនកើតជំងឺដល់មួយថ្ងៃមុន (2) ទោះក្នុងករណី ក្នុងចន្លោះពេលមុនកើតជំងឺដល់មួយថ្ងៃមុន មិនត្រូវបានទទួលស្គាល់ថាបានធ្វើការធ្ងន់ហួសកំរិត ក្នុងករណីបានធ្វើការធ្ងន់ហួសកំរិតជាប់ៗគ្នា ក្នុងកំឡុងពេល1សប្តាហ៍មុននោះ គេគិតថា ការងារនិងការកើតជំងឺគឺមានទំនាក់ទំនងគ្នា។

3. ការងារធ្ងន់ហួសកំរិតក្នុងរយៈពេលវែង

មុនពេលកើតជំងឺ បានធ្វើការធ្ងន់ហួសកំរិតក្នុងរយៈពេលវែង ដែលធ្វើអោយការនឿយហត់គួរឡើង

នៅពេលដែលការថែមម៉ោងលើសពី 45 ម៉ោង អូសបន្លាយកាន់តែវែង ទំនាក់ទំនងកាន់តែខ្លាំង ហើយក្នុងករណីដែលមានការថែមម៉ោងលើសពី 100 ម៉ោងក្នុង1ខែមុនកើតជំងឺ ឬក្នុងករណីដែលការថែមម៉ោងលើសពី 80 ម៉ោងជាមធ្យមក្នុងកំឡុងពេល 2~6ខែនោះ គេវាយតម្លៃថាការងារនិងការកើតជំងឺគឺមានទំនាក់ទំនងគ្នាខ្លាំង។

※ ចំពោះ 2 និង 3 ក្រៅពីចំនួនម៉ោងធ្វើការ ទម្រង់ពេលវេលាធ្វើការ(ធ្វើការមិនទៀងទាត់ ធ្វើការរយៈពេលវែង ការងារធ្វើដំណើរច្រើន ការងារប្តូរផ្លាស់គ្នា ការងារពេលអាធ្រាត) បរិស្ថានកន្លែងធ្វើការ (សំឡើង សំឡេង គំលាតម៉ោង) ការកើតតែងផ្នែកអារម្មណ៍។ល។ ក៏កំពុងត្រូវបានរាប់បញ្ចូលជាកត្តាបន្តកការងារដែរ។

[លក្ខខណ្ឌទទួលស្គាល់តាមប្រភេទជំងឺ②]

ជំងឺសតិអារម្មណ៍

គេគិតថាជំងឺសតិអារម្មណ៍កើតឡើងដោយទំនាក់ទំនងរវាងទំហំបន្តកន្លះចិត្តពីខាងក្រៅ(ស្រ្តីស) និងសម្មភាពទ្រទ្រង់របស់មនុស្សម្នាក់ៗ។ ក្នុងករណីដែលជំងឺសតិអារម្មណ៍កើតឡើងដោយបន្តកន្លះចិត្ត* ដោយសារការងារនោះ ជាកម្មវត្ថុនៃសំណងគ្រោះថ្នាក់ការងារ។

*បន្តកន្លះចិត្តដោយសារការងារ គឺជាបន្តកន្លះចិត្ត ដែលអាចបង្កជាជំងឺពាក់ព័ន្ធជាមួយហេតុ។

[លក្ខខណ្ឌទទួលស្គាល់ជាគ្រោះថ្នាក់ការងារ]

ក្នុងករណីលក្ខខណ្ឌទាំងអស់ខាងក្រោមត្រូវបានបំពេញ នឹងត្រូវបានទទួលស្គាល់ជាគ្រោះថ្នាក់ការងារ។

1. កើតជំងឺសតិអារម្មណ៍ ក្នុងកំរិតទទួលស្គាល់កំណត់មួយ

ជាជំងឺសតិអារម្មណ៍ ដែលមានចែងក្នុងបំណែងចែកជំងឺអន្តរជាតិកំណែទី10(ICD-10) ជំពូកទីV «ជំងឺសតិអារម្មណ៍និងសកម្មភាព»។ (មិនរាប់បញ្ចូលជំងឺវង្វេងនិងរបួសក្បាលផ្នែកខាងក្រៅទេ)

(ឧទាហរណ៍) ជំងឺមិនស្រួលអារម្មណ៍ ជំងឺស្រ្តីសបន្ទាន់

2. ត្រូវបានទទួលស្គាល់ថា មានបន្តកន្លះចិត្តដោយសារការងារខ្លាំង ក្នុងកំឡុង6ខែមុនកើតជំងឺសតិអារម្មណ៍

(ឧទាហរណ៍) មានការផ្ទុះផ្ទុយ ធ្វើបាប វាយដំ ខ្លាំង ឬមានព្រឹត្តិការណ៍ធ្វើអោយខ្លឹមសារការងារ បរិមាណការងារប្រែប្រួលខ្លាំង។ល។

*ចំពោះករណីដែលព្រឹត្តិការណ៍ដូចជា ការធ្វើបាប ការរំខានផ្លូវភេទកើតឡើងម្តងហើយម្តងទៀត បើសិនជាចាប់ផ្តើមមុនកើតជាជំងឺ 6 ខែ ហើយបន្តរហូតនោះ គេនឹងធ្វើការវាយតម្លៃលើទំហំបន្តកន្លះចិត្តនៅចំណុចចាប់ផ្តើមកើតឡើង។

3. មិនត្រូវបានទទួលស្គាល់ថា មានជំងឺសតិអារម្មណ៍ដោយបន្តកន្លះចិត្តរឿងឯកជន ក្រៅពីការងារ

គេនឹងធ្វើការវិនិច្ឆ័យយ៉ាងដិតដល់ ថាជំងឺមិនមែនកើតឡើងដោយ ព្រឹត្តិការណ៍ឯកជនរបស់ខ្លួន (លែងលះ រស់នៅបែកគ្នាជាមួយប្តីប្រពន្ធ។ល។) ឬព្រឹត្តិការណ៍ឯកជនរបស់គ្រួសារ (ការស្លាប់របស់ប្តីប្រពន្ធ កូន ឪពុកម្តាយ បងប្អូន។ល។) នោះទេ។ គេនឹងធ្វើការវិនិច្ឆ័យយ៉ាងដិតដល់ ថាមិនមែនជាការរើឡើងវិញនៃជំងឺសតិអារម្មណ៍ ពិនិត្យមើលថាមានកត្តាផ្ទាល់ខ្លួនដែរឬអត់ ក្នុងករណីដែលមានកត្តាផ្ទាល់ខ្លួន ថាតើវាជាមូលហេតុនៃការកើតជំងឺដែរឬទេ។

【លក្ខខណ្ឌទទួលស្គាល់តាមប្រភេទជំងឺ③】

ភាពមិនប្រក្រតីនៃអវៈយវៈខាងលើ

នៅពេលប្រើដើមដៃឬប្រអប់ដៃច្រើនហួសពេក នៅពេលខ្លះមានការរលាក ពិក មកស្នា ដើមដៃ ប្រអប់ដៃ ម្រាមដៃ ឬ ភាពមិនប្រក្រតី នៅសន្លាក់ សរសៃរាងកាយ។ ភាពមិនប្រក្រតីនៃអវៈយវៈខាងលើ គឺសភាពរលាក ឬភាពមិនប្រក្រតីលើរបស់ទាំងអស់នេះ។

< រោគវិនិច្ឆ័យសំខាន់ៗ >

- ជំងឺរលាកខាងក្រៅ(ក្នុង)ឆ្អឹងដើមដៃ
- អាការសរសៃកំភួនដៃ
- ជំងឺសាច់ដុំសំរាប់ជួរដៃទៅក្រៅ(ក្នុង)
- រលាកសន្លាក់ដៃ
- រលាកស្រាមព័ន្ធសាច់ដុំ
- រោគសរសៃប្រអប់ដៃ
- ជំងឺញ្ជឺដៃសរសេរមិនបាន

【លក្ខខណ្ឌទទួលស្គាល់ជាគ្រោះថ្នាក់ការងារ】

ក្នុងករណីលក្ខខណ្ឌទាំងអស់ខាងក្រោមត្រូវបានបំពេញ នឹងត្រូវបានទទួលស្គាល់ជាគ្រោះថ្នាក់ការងារ។

1. បន្ទាប់ពីធ្វើការដែលមានបន្ទុកខ្លាំងដល់អវៈយវៈខាងលើ* ។ល។ ក្នុងកំឡុងពេលមួយ(ជាទូទៅលើសពី6ខែ)

សំខាន់មានដូចជាប្រភេទការងារខាងក្រោម។

- ① ការងារត្រូវធ្វើចលនាអវៈយវៈខាងលើទៅមកៗច្រើន
- ② ការងារធ្វើក្នុងសភាពលើកអវៈយវៈខាងលើ
- ③ ការងារដែលធ្វើចលនានិងស្មាតិច ហើយទម្រង់ខ្លួនមិនប្រែប្រួល
- ④ ធ្វើការងារដែលដាក់បន្ទុកទៅលើតំបន់កំណត់មួយនៃអវៈយវៈខាងលើ

* អវៈយវៈខាងលើមាន ផ្នែកខាងក្រោយនៃក្បាល ក ស្នា ដើមដៃ កំភួនដៃ កដៃ ម្រាមដៃ។

2. បានធ្វើការធ្ងន់ហួសកំរិតមុនកើតជំងឺ

ក្នុងកំឡុងពេល 3 ខែមុនកើតជំងឺ បានធ្វើការដែលមានបន្ទុកខ្លាំងដល់អវៈយវៈខាងលើ ក្នុងស្ថានភាពដូចខាងក្រោម។

- ក្នុងករណីដែលបរិមាណការងារស្ទើរតែមិនប្រែប្រួល បានធ្វើការច្រើនជាង អ្នកធ្វើការស្រដៀងគ្នា ដែលមានភេទដូចគ្នា និងអាយុប្រហែលគ្នា លើសពី10% រយៈពេល3ខែ
- ក្នុងករណីដែលបរិមាណការងារមានការប្រែប្រួល
 - ① ថ្ងៃដែលបរិមាណការងារក្នុង1ថ្ងៃលើសថ្ងៃធម្មតា លើសពី20% មាន10ថ្ងៃក្នុង1ខែ ហើយបន្តរយៈពេល 3 ខែ (ទោះបីបរិមាណការងារទាំងមូលក្នុង1ខែដូចប្រក្រតីក៏ដោយ)
 - ② ថ្ងៃដែលបរិមាណការងារក្នុងកំឡុងពេល1ភាគ3នៃការងារ1ថ្ងៃ លើសធម្មតាលើសពី20% មាន10ថ្ងៃក្នុង1ខែ ហើយបន្តរយៈពេល 3 ខែ (ទោះការងារមធ្យមក្នុង 1ថ្ងៃដូចប្រក្រតីក៏ដោយ)

* ពេលវិនិច្ឆ័យថាបានធ្វើការហួសកំរិតឬអត់ ក្រៅពីបរិមាណការងារ ស្ថានភាពខាងក្រោមត្រូវបានយកមកពិចារណាដែរ។

- ការងាររយៈពេលវែង ការងារបន្តជាប់ • មានការបាញ់ម្នាស់ • ការងារទទួលបញ្ជាពីអ្នកដទៃ ហើយមានចង្វាក់ញាប់ខ្លាំង
- បរិស្ថានការងារមិនសមស្រប • ត្រូវការបញ្ចេញកំលាំងខ្លាំងហួសកំរិត

3. ត្រូវបានទទួលស្គាល់បែបវេជ្ជសាស្ត្រ ថាការងារធ្ងន់ហួសកំរិត និងការកើតជាជំងឺមានទំនាក់ទំនងគ្នា

[លក្ខខណ្ឌទទួលស្គាល់តាមប្រភេទជំងឺ④]

ជំងឺឈឺចង្កេះ

ជំងឺឈឺចង្កេះដែលអាចទទួលសំណងគ្រោះថ្នាក់ការងារ មាន២ប្រភេទដូចខាងក្រោម ដែលត្រូវធ្វើការព្យាបាល ហើយប្រភេទនីមួយៗមាន លក្ខខណ្ឌទទួលស្គាល់គ្រោះថ្នាក់ការងារ។

[លក្ខខណ្ឌទទួលស្គាល់ជាគ្រោះថ្នាក់ការងារ]

1. ជំងឺឈឺចង្កេះដែលមានមូលហេតុលក្ខណៈគ្រោះថ្នាក់

- ជាការឈឺចង្កេះដោយសាររបួស។ល។ ហើយបំពេញលក្ខខណ្ឌ①និង②ខាងក្រោម
- ① អាចបញ្ជាក់បានយ៉ាងច្បាស់ថា របួសចង្កេះ ឬបានរងកំលាំងខ្លាំងដែលជាមូលហេតុនាំអោយមានរបួសចង្កេះ គឺដោយសារព្រឹត្តិការណ៍ចៃដន្យដែលកើតឡើងនៅពេលកំពុងធ្វើការ។
 - ② អាចបញ្ជាក់តាមបែបវិទ្យាសាស្ត្រថា កំលាំងដែលធ្វើអំពើលើចង្កេះ បានធ្វើអោយកើតជំងឺឈឺចង្កេះ ឬធ្វើអោយអ្នកដែលមានប្រវត្តិកើតជំងឺឈឺចង្កេះ រើឡើងវិញ។

2. ជំងឺឈឺចង្កេះដែលគ្មានមូលហេតុលក្ខណៈគ្រោះថ្នាក់

ជំងឺឈឺចង្កេះដែលគ្មានមូលហេតុលក្ខណៈគ្រោះថ្នាក់ ត្រូវបានគេបែងចែកសំរាប់វិនិច្ឆ័យជា២ប្រភេទដូចខាងក្រោម។

◇ជំងឺឈឺចង្កេះដែលកើតឡើងដោយសារភាពហត់នឿយនៃសាច់ដុំ។ល។

ជំងឺឈឺចង្កេះដែលមានមូលហេតុមកពីភាពនឿយហត់នៃសាច់ដុំ។ល។ ដោយសារធ្វើការងារដូចខាងក្រោមក្នុងរយៈពេលខ្លី(ប្រហែលលើសពី 3 ខែ) អាចទទួលបានសំណងគ្រោះថ្នាក់ការងារ។

- ការងារដែលត្រូវលើករបស់ដែលមានទំងន់លើសពី20kg ឬការងារដែលត្រូវលើករបស់ទំងន់ផ្សេងៗគ្នាក្នុងស្ថានភាពអោន
- ការងារដែលត្រូវរក្សាទម្រង់ខ្លួន ដែលមិនធម្មជាតិខ្លាំងចំពោះចង្កេះ រយៈពេលរាប់ម៉ោងរៀងរាល់ថ្ងៃ
- ការងារដែលត្រូវរក្សាទម្រង់ខ្លួននៅទ្រឹង ហើយមិនអាចងើបឈរក្នុងរយៈពេលវែង
- ការងារដែលត្រូវបន្តធ្វើការងារដែលធ្វើអោយចង្កេះមានរញ្ជីរខ្លាំង

◇ជំងឺឈឺចង្កេះដែលបណ្តាលមកពីការប្រែប្រួលនៃឆ្អឹង

ជំងឺឈឺចង្កេះដែលមានមូលហេតុមកពីការប្រែប្រួលនៃឆ្អឹង ដោយសារធ្វើការងារជាមួយរបស់ធ្ងន់ដូចខាងក្រោមក្នុងរយៈពេលវែង (ប្រហែលលើសពី 10 ឆ្នាំ) អាចទទួលបានសំណងគ្រោះថ្នាក់ការងារបាន។

- ការងារដែលត្រូវលើករបស់ទំងន់លើសពី 30kg ក្នុងកំឡុងពេលលើសពី 1ភាគ3 នៃម៉ោងធ្វើការ
- ការងារដែលត្រូវលើករបស់ទំងន់លើសពី 20kg ក្នុងកំឡុងពេលលើសពី ៣កំណុលនៃម៉ោងធ្វើការ

※ ជំងឺឈឺចង្កេះដែលបណ្តាលមកពីការប្រែប្រួលនៃឆ្អឹង អាចទទួលបានសំណងគ្រោះថ្នាក់ការងារលុះត្រាតែការប្រែប្រួលនោះ«លើសពីកំរិត នៃការប្រែប្រួលឆ្អឹងដោយសារអាយុខ្លាំង»។

ប្រាក់ឧបត្ថម្ភ(សំណង)ព្យាបាល

នៅពេលដែលអ្នកធ្វើការមានរបួសឬជំងឺ ដោយសារការធ្វើការឬធ្វើដំណើរទៅមកពីធ្វើការ ហើយត្រូវការព្យាបាល នោះអាចទទួលបាន ការឧបត្ថម្ភសំណងព្យាបាល (ក្នុងករណីគ្រោះថ្នាក់ពេលធ្វើការ) ឬការឧបត្ថម្ភព្យាបាល (ក្នុងករណីគ្រោះថ្នាក់ពេលធ្វើដំណើរទៅធ្វើការ) រហូតដល់ជំងឺ«នៅនឹង»*។

ខ្លឹមសារនៃការឧបត្ថម្ភ

ក្នុងការឧបត្ថម្ភ(សំណង)ព្យាបាល មាន «ការឧបត្ថម្ភសម្រាប់ការព្យាបាល» និង «ប្រាក់ឧបត្ថម្ភចំណាយសំរាប់ការព្យាបាល»។

- «ការឧបត្ថម្ភសម្រាប់ការព្យាបាល» ជាការឧបត្ថម្ភដោយរបស់ផ្ទាល់ ដោយទទួលការព្យាបាល ឬថ្នាំ នៅ មន្ទីរពេទ្យគ្រោះថ្នាក់ការងារ ឬស្ថាប័នវេជ្ជសាស្ត្រកំណត់ (ខាងក្រោមហៅថា «ស្ថាប័នវេជ្ជសាស្ត្រកំណត់»។)
- «ប្រាក់ឧបត្ថម្ភចំណាយសំរាប់ការព្យាបាល» គឺក្នុងករណីដែលមានមូលហេតុថា គ្មានស្ថាប័នវេជ្ជសាស្ត្រកំណត់នៅជិត ហើយត្រូវទៅទទួលការព្យាបាលនៅស្ថាប័នវេជ្ជសាស្ត្រឬនៅឱសថស្ថាន។ល។ក្រៅពីកន្លែងកំណត់ គឺប្រាក់ឧបត្ថម្ភតាមចំនួនប្រាក់ដែលបានបង់ដើម្បីទទួលការព្យាបាល។

ព្រំដែននិងកំឡុងពេលដែលជាកម្មវត្ថុនៃការឧបត្ថម្ភគឺដូចគ្នា។ នៅក្នុងការឧបត្ថម្ភសម្រាប់ការព្យាបាល រាប់បញ្ចូលទាំងចំណាយផ្សេងៗដូចការព្យាបាលធម្មតាដែរ មានដូចជាថ្លៃព្យាបាល ថ្លៃដេកពេទ្យ ថ្លៃដឹកជញ្ជូន។ល។ ហើយនឹងត្រូវបានផ្តល់អោយរហូតដល់ជំងឺបាននៅនឹង(អាការរោគលែងប្រែប្រួល)។

◇ «នៅនឹង» មានន័យយ៉ាងណា

មិនមែនមានន័យតែជាគ្រប់សរីរាង្គឬជាលិកាទាំងអស់នៃខ្លួនបានគ្រលប់ទៅរកសភាពដើមនោះទេ បើសិនជារបួសឬជំងឺមានស្ថេរភាព ហើយស្ថិតក្នុងស្ថានភាពដែលមិនអាចសង្ឃឹមលើប្រសិទ្ធភាពនៃការព្យាបាល តាមវិធីព្យាបាលទូទៅទទួលស្គាល់ដោយវេជ្ជសាស្ត្រ (* 1) បានតទៅទៀត (* 2) គឺ (ស្ថានភាពដែល «អាការរោគលែងប្រែប្រួល»)។

ហេតុដូច្នោះ «ក្នុងករណីដែលការព្យាបាលដោយ ការដាក់ថ្នាំ ឬដោយហាត់ប្រាណ។ល។ អាចធ្វើអោយអាការរោគប្រែប្រួលតែមួយរយៈពេលខ្លី» ទោះបីនៅមានរោគសញ្ញាក៏ដោយ ក៏នឹងត្រូវបានវិនិច្ឆ័យថា មិនអាចសង្ឃឹមលើប្រសិទ្ធភាពនៃការព្យាបាលបាន ហើយចំពោះធានារ៉ាប់រងគ្រោះថ្នាក់ការងារ គេវិនិច្ឆ័យថា «ជំងឺនៅនឹង» (អាការរោគលែងប្រែប្រួល) ហើយមិនផ្តល់ការឧបត្ថម្ភសម្រាប់ការព្យាបាលទេ។

- (* 1) «វិធីព្យាបាលទូទៅទទួលស្គាល់ដោយវេជ្ជសាស្ត្រ» គឺព្រំដែននៃការព្យាបាលដែលគេទទួលស្គាល់សំរាប់គ្រោះថ្នាក់ការងារ (ស្របគ្នាជាមួយធានារ៉ាប់រងសុខភាព)។ ហេតុដូច្នោះ វិធីព្យាបាលដែលស្ថិតក្នុងដំណាក់កាលពិសោធន៍ ឬស្រាវជ្រាវ មិនមាននៅក្នុងព្រំដែននៃការព្យាបាលនេះទេ។
- (* 2) «ស្ថានភាពដែលមិនអាចសង្ឃឹមលើប្រសិទ្ធភាពនៃការព្យាបាលបានតទៅទៀត» គឺស្ថានភាពដែលមិនអាចរំពឹងថារបួសឬជំងឺនោះ បានដួងដើមឬប្រសើរឡើងបាន។

ទីតាំងស្នើរសុំ

- **ក្នុងករណីស្នើរសុំការឧបត្ថម្ភសម្រាប់ការព្យាបាល**
 តាមរយៈ ស្ថាប័នវេជ្ជសាស្ត្រកំណត់។ល។ដែលបានទទួលការព្យាបាល សូមដាក់ពាក្យស្នើរសុំ
 ការឧបត្ថម្ភព្យាបាលសំរាប់ការឧបត្ថម្ភសំណងព្យាបាល (ទម្រង់លេខ 5) ឬពាក្យស្នើរសុំការ
 ឧបត្ថម្ភព្យាបាលសំរាប់ការឧបត្ថម្ភព្យាបាល (ទម្រង់ទី3នៃលេខ 16) ទៅប្រធានការិយាល័យ
 ស្តង់ដារការងារដែលមានសមត្ថកិច្ច។
- **ក្នុងករណីស្នើរសុំប្រាក់ឧបត្ថម្ភចំណាយសំរាប់ការព្យាបាល**
 សូមដាក់ពាក្យស្នើរសុំការឧបត្ថម្ភចំណាយព្យាបាលសំរាប់ការឧបត្ថម្ភសំណងព្យាបាល
 (ទម្រង់លេខ 7) ឬពាក្យស្នើរសុំការឧបត្ថម្ភចំណាយព្យាបាលសំរាប់ការឧបត្ថម្ភព្យាបាល
 (ទម្រង់ទី5នៃលេខ 16) ទៅប្រធានការិយាល័យស្តង់ដារការងារដែលមានសមត្ថកិច្ច។
 ក្នុងករណីបានទទួលថ្នាំពិធិសថស្ថានសូមដាក់ ទម្រង់លេខ 7 (ទី5នៃលេខ 16) (2) ក្នុង
 ករណីទទួលសេវារបស់គ្រូចាត់សរសៃ សូមដាក់ ទម្រង់លេខ 7 (ទី5នៃលេខ 16) (3) បើបាន
 ទទួលសេវាកម្មរបស់ គ្រូចាត់ម្ជុល គ្រូអុជ គ្រូម៉ាស្សា សូមដាក់ ទម្រង់លេខ 7 (ទី5នៃលេខ
 16) (4) ក្នុងករណីទទួលសេវាកម្មថែទាំដល់ផ្ទះរបស់ក្រុមហ៊ុនថែទាំដល់ផ្ទះ សូមដាក់ ទម្រង់
 លេខ 7 (ទី5នៃលេខ 16) (5)។
- **ក្នុងករណីប្តូរស្ថាប័នវេជ្ជសាស្ត្រកំណត់។ល។**
 ក្នុងករណីដែលអ្នកដែលបានទទួល ប្រាក់ឧបត្ថម្ភសម្រាប់ការព្យាបាលនៅស្ថាប័នវេជ្ជសាស្ត្រ
 កំណត់។ល។ រួចហើយ ហើយចង់ប្តូរទៅស្ថាប័នវេជ្ជសាស្ត្រកំណត់។ល។ផ្សេង ដោយមូលហេតុ
 គ្រលប់នៅស្រុកកំណើត។ល។ តាមរយៈ ស្ថាប័នវេជ្ជសាស្ត្រកំណត់។ល។ផ្លាស់ប្តូររួច សូមដាក់ «
 សេចក្តីជូនដំណឹង (ការផ្លាស់ប្តូរ) មន្ទីរពេទ្យកំណត់សំរាប់ ការឧបត្ថម្ភព្យាបាលសំរាប់ការ
 ឧបត្ថម្ភសំណងព្យាបាល»(ទម្រង់លេខ 6) ឬ «សេចក្តីជូនដំណឹងអំពីការផ្លាស់ប្តូរមន្ទីរពេទ្យ
 កំណត់សំរាប់ការឧបត្ថម្ភព្យាបាលសំរាប់ការឧបត្ថម្ភព្យាបាល (ទម្រង់ទី4នៃលេខ16) ទៅ
 ប្រធានការិយាល័យស្តង់ដារការងារដែលមានសមត្ថកិច្ច។

អំពីថ្លៃធ្វើដំណើរទៅមកមន្ទីរពេទ្យ

- ចំពោះថ្លៃធ្វើដំណើរទៅមកមន្ទីរពេទ្យ ជាទូទៅនឹងត្រូវផ្តល់អោយសម្រាប់ការទៅមន្ទីរពេទ្យចំ
 ងាយ 2km*1 ពីកន្លែងស្នាក់នៅឬកន្លែងធ្វើការរបស់អ្នកធ្វើការដែលមានរបួសឬជំងឺ បើសិន
 បំពេញលក្ខខណ្ឌណាមួយនៃ ① ដល់ ③ខាងក្រោម។
- ① បានធ្វើដំណើរទៅមកស្ថាប័នវេជ្ជសាស្ត្រសមស្របនៅក្នុងភូមិ ឃុំ ស្រុកជាមួយគ្នា*2។
 - ② នៅពេលដែលគ្មានស្ថាប័នវេជ្ជសាស្ត្រសមស្របនៅក្នុងភូមិ ឃុំ ស្រុកជាមួយគ្នា ហើយបានធ្វើ
 ដំណើរទៅមកស្ថាប័នវេជ្ជសាស្ត្រសមស្របនៅក្នុងភូមិ ឃុំ ស្រុកក្បែរគ្នា (រាប់ទាំងពេលដែល
 មានស្ថាប័នវេជ្ជសាស្ត្រសមស្របនៅក្នុងភូមិ ឃុំ ស្រុកជាមួយគ្នា ប៉ុន្តែស្ថាប័នវេជ្ជសាស្ត្រនៅ
 ក្នុងភូមិ ឃុំ ស្រុកក្បែរគ្នាងាយស្រួលទៅជាង)។
 - ③ គ្មានស្ថាប័នវេជ្ជសាស្ត្រសមស្របនៅក្នុងភូមិ ឃុំ ស្រុកជាមួយគ្នា និង នៅក្នុងភូមិ ឃុំ ស្រុក
 ក្បែរគ្នា ហើយបានធ្វើដំណើរទៅមកស្ថាប័នវេជ្ជសាស្ត្រជិតបំផុត ផ្សេងក្រៅពីភូមិ ឃុំ ស្រុក
 ទាំងនេះ។
- * 1 ទោះបីចំងាយផ្លូវទៅឬមកជិតជាង 2km ក៏មានករណីខ្លះទទួលបានថ្លៃធ្វើដំណើរទៅមក
 មន្ទីរពេទ្យដែរ។
 * 2 ស្ថាប័នវេជ្ជសាស្ត្រសមស្រប មានន័យថាជាស្ថាប័នវេជ្ជសាស្ត្រសមស្របសម្រាប់ការព្យាបាល
 របួសឬជំងឺ។

ការហួសកាលកំណត់

ចំពោះការឧបត្ថម្ភ(សំណង)ព្យាបាល គឺផ្តល់ជារបស់ ទើបគ្មានបញ្ហាហួសកាលកំណត់នៃការ
 ស្នើរសុំ តែចំពោះប្រាក់ឧបត្ថម្ភចំណាយសំរាប់ការព្យាបាល ពីថ្ងៃដែលចំណាយត្រូវបានកំណត់
 ទៅមុខ 2ឆ្នាំនឹងហួសកាលកំណត់ លែងមានសិទ្ធិស្នើរសុំតទៅទៀត សូមប្រុងប្រយ័ត្ន។

ប្រាក់ឧបត្ថម្ភ(សំណង)ឈប់សម្រាក

នៅពេលដែលអ្នកធ្វើការមានរបួសឬជំងឺ ដោយសារការធ្វើការឬធ្វើដំណើរទៅមកពីធ្វើការ ហើយត្រូវការព្យាបាលមិនអាចធ្វើការបាន ហើយមិនអាចទទួលកំរៃនោះ ប្រាក់ឧបត្ថម្ភសំណងឈប់សម្រាក (ក្នុងករណី គ្រោះថ្នាក់ពេលធ្វើការ) ឬប្រាក់ឧបត្ថម្ភឈប់សម្រាក (ក្នុងករណីគ្រោះថ្នាក់ពេលធ្វើដំណើរទៅធ្វើការ) នឹងត្រូវបានផ្តល់ចាប់ពីថ្ងៃឈប់ទី៤ទៅ។

ខ្លឹមសារនៃការឧបត្ថម្ភ

ចាប់ពីឈប់សម្រាកថ្ងៃទី 4 ប្រាក់ឧបត្ថម្ភ(សំណង)ឈប់សម្រាក និងប្រាក់ឧបត្ថម្ភឈប់សម្រាកពិសេស នឹងត្រូវបានផ្តល់អោយ ក្នុងករណីដែលលក្ខខណ្ឌទាំង៣ខាងក្រោមត្រូវបានបំពេញ។

- ① ជាការព្យាបាលរបួសឬជំងឺកើតឡើងពីមូលហេតុនៃការធ្វើការឬធ្វើដំណើរទៅមកពីធ្វើការ
- ② មិនអាចធ្វើការបាន
- ③ មិនបានទទួលប្រាក់កំរៃ

ទឹកប្រាក់ផ្តល់គឺដូចខាងក្រោម។

- ប្រាក់ឧបត្ថម្ភ(សំណង)ឈប់សម្រាក = (60% នៃប្រាក់ឧបត្ថម្ភមូលដ្ឋានជាថ្ងៃ) x ចំនួនថ្ងៃឈប់សំរាក
- ប្រាក់ឧបត្ថម្ភឈប់សម្រាកពិសេស = (20% នៃប្រាក់ឧបត្ថម្ភមូលដ្ឋានជាថ្ងៃ) x ចំនួនថ្ងៃឈប់សំរាក

ការឈប់សម្រាកចាប់ពីថ្ងៃដំបូងដល់ថ្ងៃទី៣ ហៅថាកំឡុងពេលរង់ចាំ ហើយក្នុងករណីគ្រោះថ្នាក់ពេលធ្វើការ និយោជកនឹងផ្តល់ប្រាក់ឧបត្ថម្ភឈប់សម្រាក(60%នៃប្រាក់កំរៃមធ្យមក្នុង១ថ្ងៃស្របតាមចំណែកនៃច្បាប់ស្តង់ដារការងារ។

ហើយក្នុងករណីដែលអ្នកធ្វើការត្រូវទៅមន្ទីរពេទ្យ ហើយមិនអាចធ្វើការពេញម៉ោងបាននោះ យកប្រាក់ឧបត្ថម្ភមូលដ្ឋានជាថ្ងៃ កាត់ប្រាក់កំរៃដែលបានមកពីការធ្វើការគុណនឹង 60% នឹងត្រូវផ្តល់អោយ។

នីតិវិធីស្នើរសុំ

សូមដាក់ «ពាក្យស្នើរសុំប្រាក់ឧបត្ថម្ភសំណងឈប់សម្រាក»(ទម្រង់លេខ 8) ឬ «ពាក្យស្នើរសុំប្រាក់ឧបត្ថម្ភឈប់សម្រាក» (ទម្រង់ទី៦នៃលេខ 16) ទៅប្រធានការិយាល័យស្តង់ដារការងារដែលមានសមត្ថកិច្ច។

ការហួសកាលកំណត់

ចំពោះប្រាក់ឧបត្ថម្ភ(សំណង)ឈប់សម្រាក គឺរាល់ថ្ងៃដែលគ្មានកំរៃ ដោយសារការព្យាបាល ហើយមិនអាចធ្វើការបាន គឺមានសិទ្ធិស្នើរសុំមកវិញ ក្នុងកំឡុង២ឆ្នាំចាប់ពីថ្ងៃបន្ទាប់ បើកន្លងផុតទៅ នឹងហួសកាលកំណត់ លែងមានសិទ្ធិស្នើរសុំតទៅទៀត សូមប្រុងប្រយ័ត្ន។

សោធន៍និវត្តន៍(សំណង)របួសនិងជំងឺ

នៅពេលដែលអ្នកធ្វើការមានរបួសឬជំងឺ ដោយសារការធ្វើការឬធ្វើដំណើរទៅមកពីធ្វើការ ក្រោយពីថ្ងៃចាប់ផ្តើមព្យាបាលអស់រយៈពេល 1 ឆ្នាំ 6 ខែ បើបំពេញលក្ខខណ្ឌដូចខាងក្រោម អាចទទួលបាន សោធន៍និវត្តន៍សំណងរបួសនិងជំងឺ(ក្នុងករណី គ្រោះថ្នាក់ពេលធ្វើការ) ឬសោធន៍និវត្តន៍របួសនិងជំងឺ (ក្នុងករណីគ្រោះថ្នាក់ពេលធ្វើដំណើរទៅធ្វើការ)។

- (1) របួសឬជំងឺមិនបានជា
- (2) កំរិតនៃពិការភាពដោយសារ របួសឬជំងឺនោះ ស្ថិតក្នុងកម្រិតស្របតាមកំរិតរបួសនិងជំងឺក្នុងតារាងកំរិតរបួសនិងជំងឺ

ខ្លឹមសារនៃការឧបត្ថម្ភ

សោធន៍និវត្តន៍(សំណង)របួសនិងជំងឺ ប្រាក់ឧបត្ថម្ភរបួសនិងជំងឺពិសេស សោធន៍និវត្តន៍របួសនិងជំងឺពិសេស នឹងត្រូវបានផ្តល់តាមកំរិតនៃរបួសឬជំងឺ។

កំរិតរបួសឬជំងឺ	សោធន៍និវត្តន៍(សំណង)របួសនិងជំងឺ	ប្រាក់ឧបត្ថម្ភរបួសនិងជំងឺពិសេស (បើកម្ពុជា)	សោធន៍និវត្តន៍របួសនិងជំងឺពិសេស
កំរិតទី1	ប្រាក់ឧបត្ថម្ភមូលដ្ឋានជាថ្ងៃចំនួន 313 ថ្ងៃ	114 ម៉ឺនយ៉ែន	ប្រាក់គណនាមូលដ្ឋានជាថ្ងៃចំនួន 313 ថ្ងៃ
កំរិតទី2	ប្រាក់ឧបត្ថម្ភមូលដ្ឋានជាថ្ងៃចំនួន 277 ថ្ងៃ	107 ម៉ឺនយ៉ែន	ប្រាក់គណនាមូលដ្ឋានជាថ្ងៃចំនួន 277 ថ្ងៃ
កំរិតទី3	ប្រាក់ឧបត្ថម្ភមូលដ្ឋានជាថ្ងៃចំនួន 245 ថ្ងៃ	100 ម៉ឺនយ៉ែន	ប្រាក់គណនាមូលដ្ឋានជាថ្ងៃចំនួន 245 ថ្ងៃ

ខែដែលប្រាក់សោធន៍និវត្តន៍ត្រូវបានបង់

សោធន៍និវត្តន៍(សំណង)របួសនិងជំងឺ ចាប់ផ្តើមផ្តល់អោយសម្រាប់ខែបន្ទាប់ពីខែដែលលក្ខខណ្ឌ(1)និង(2) ខាងលើត្រូវបានបំពេញ ហើយរៀងរាល់ខែ 2 ខែ4 ខែ6 ខែ8 ខែ10 ខែ12 ត្រូវជា6ដង ដែលរាល់ដង ប្រាក់សម្រាប់ 2ខែ នឹងត្រូវបានបើកអោយ។

※ អ្នកដែលមានរបួសជំងឺកំរិតទី1 ឬពិការភាពនៃសរីរាង្គក្នុងទ្រូងឬពោះ ផ្លូវចិត្ត សរសៃប្រសាទនៃកំរិតទី2 ហើយជាក់ស្តែងត្រូវការការថែទាំនោះ អាចទទួលបានប្រាក់ឧបត្ថម្ភ(សំណង)សម្រាប់ការថែទាំបាន។ (→P32)

នីតិវិធីស្នើរសុំ

ការសម្រេចថាផ្តល់ឬមិនផ្តល់សោធន៍និវត្តន៍(សំណង)របួសនិងជំងឺ គឺជាសិទ្ធិរបស់ប្រធានការិយាល័យស្តង់ដារការងារ ហើយមិនចាំបាច់ស្នើរសុំទេ ប៉ុន្តែ1ឆ្នាំ6ខែបន្ទាប់ពីចាប់ផ្តើមព្យាបាល ហើយជំងឺមិនបានជាទេនោះ ក្នុងកំឡុងពេល1ខែក្រោយមក សូមដាក់ «ការផ្តល់ដំណឹងអំពីស្ថានភាពនៃរបួសនិងជំងឺ។ល។» (ទម្រង់ទី2 នៃលេខ 16) ទៅប្រធានការិយាល័យស្តង់ដារការងារដែលមានសមត្ថកិច្ច។

ប្រាក់ឧបត្ថម្ភ(សំណង)ពិការភាព

នៅពេលដែលបុរសឬជំងឺ ដោយសារការធ្វើការឬធ្វើដំណើរទៅមកពីធ្វើការបានស្រេច ហើយមានពិការភាពបន្ទាល់ទុកលើខ្លួនប្រាណនោះ អាចទទួលបានប្រាក់ឧបត្ថម្ភសំណងពិការភាព (ក្នុងករណី គ្រោះថ្នាក់ពេលធ្វើការ) ឬ ប្រាក់ឧបត្ថម្ភពិការភាព (ក្នុងករណីគ្រោះថ្នាក់ពេលធ្វើដំណើរទៅធ្វើការ)។

ខ្លឹមសារនៃការឧបត្ថម្ភ

នៅពេលពិការភាពនៅសល់ ស្របតាមកំរិតពិការភាពមាននៅក្នុងតារាងកំរិតពិការភាពនោះ កំរិតពិការភាពនីមួយៗនឹងទទួលបានការផ្តល់ដូចខាងក្រោម។

- នៅពេលស្ថិតក្នុងកំរិតពិការភាពទី1 ដល់ទី 7
សោធន៍និវត្តន៍(សំណង)ពិការភាព ប្រាក់ឧបត្ថម្ភពិការភាពពិសេស សោធន៍និវត្តន៍ពិការភាពពិសេស
- នៅពេលស្ថិតក្នុងកំរិតពិការភាពទី8 ដល់ទី14
ប្រាក់បើកផ្តាច់(សំណង)ពិការភាព ប្រាក់ឧបត្ថម្ភពិការភាពពិសេស ប្រាក់បើកផ្តាច់ពិការភាពពិសេស

កំរិតពិការភាព	ប្រាក់ឧបត្ថម្ភ(សំណង)ពិការភាព		ប្រាក់ឧបត្ថម្ភពិការភាពពិសេស		ប្រាក់សោធន៍និវត្តន៍ពិការភាពពិសេស		ប្រាក់បើកផ្តាច់ពិការភាពពិសេស	
កំរិតទី1	សោធន៍និវត្តន៍	ប្រាក់ឧបត្ថម្ភមូលដ្ឋានជាថ្ងៃចំនួន 313 ថ្ងៃ	ប្រាក់បើកផ្តាច់	342 ម៉ឺនយ៉ែន	ប្រាក់សោធន៍និវត្តន៍	ប្រាក់គណនាមូលដ្ឋានជាថ្ងៃចំនួន 313 ថ្ងៃ		
កំរិតទី2	"	ប្រាក់ឧបត្ថម្ភមូលដ្ឋានជាថ្ងៃចំនួន 277 ថ្ងៃ	"	320 ម៉ឺនយ៉ែន	"	ប្រាក់គណនាមូលដ្ឋានជាថ្ងៃចំនួន 277 ថ្ងៃ		
កំរិតទី3	"	ប្រាក់ឧបត្ថម្ភមូលដ្ឋានជាថ្ងៃចំនួន 245 ថ្ងៃ	"	300 ម៉ឺនយ៉ែន	"	ប្រាក់គណនាមូលដ្ឋានជាថ្ងៃចំនួន 245 ថ្ងៃ		
កំរិតទី4	"	ប្រាក់ឧបត្ថម្ភមូលដ្ឋានជាថ្ងៃចំនួន 213 ថ្ងៃ	"	264 ម៉ឺនយ៉ែន	"	ប្រាក់គណនាមូលដ្ឋានជាថ្ងៃចំនួន 213 ថ្ងៃ		
កំរិតទី5	"	ប្រាក់ឧបត្ថម្ភមូលដ្ឋានជាថ្ងៃចំនួន 184 ថ្ងៃ	"	225 ម៉ឺនយ៉ែន	"	ប្រាក់គណនាមូលដ្ឋានជាថ្ងៃចំនួន 184 ថ្ងៃ		
កំរិតទី6	"	ប្រាក់ឧបត្ថម្ភមូលដ្ឋានជាថ្ងៃចំនួន 156 ថ្ងៃ	"	192 ម៉ឺនយ៉ែន	"	ប្រាក់គណនាមូលដ្ឋានជាថ្ងៃចំនួន 156 ថ្ងៃ		
កំរិតទី7	"	ប្រាក់ឧបត្ថម្ភមូលដ្ឋានជាថ្ងៃចំនួន 131 ថ្ងៃ	"	159 ម៉ឺនយ៉ែន	"	ប្រាក់គណនាមូលដ្ឋានជាថ្ងៃចំនួន 131 ថ្ងៃ		
កំរិតទី8	ប្រាក់បើកផ្តាច់	ប្រាក់ឧបត្ថម្ភមូលដ្ឋានជាថ្ងៃចំនួន 503 ថ្ងៃ	"	65 ម៉ឺនយ៉ែន			ប្រាក់បើកផ្តាច់	ប្រាក់គណនាមូលដ្ឋានជាថ្ងៃចំនួន 503 ថ្ងៃ
កំរិតទី9	"	ប្រាក់ឧបត្ថម្ភមូលដ្ឋានជាថ្ងៃចំនួន 391 ថ្ងៃ	"	50 ម៉ឺនយ៉ែន			"	ប្រាក់គណនាមូលដ្ឋានជាថ្ងៃចំនួន 391 ថ្ងៃ
កំរិតទី10	"	ប្រាក់ឧបត្ថម្ភមូលដ្ឋានជាថ្ងៃចំនួន 302 ថ្ងៃ	"	39 ម៉ឺនយ៉ែន			"	ប្រាក់គណនាមូលដ្ឋានជាថ្ងៃចំនួន 302 ថ្ងៃ
កំរិតទី11	"	ប្រាក់ឧបត្ថម្ភមូលដ្ឋានជាថ្ងៃចំនួន 223 ថ្ងៃ	"	29 ម៉ឺនយ៉ែន			"	ប្រាក់គណនាមូលដ្ឋានជាថ្ងៃចំនួន 223 ថ្ងៃ
កំរិតទី12	"	ប្រាក់ឧបត្ថម្ភមូលដ្ឋានជាថ្ងៃចំនួន 156 ថ្ងៃ	"	20 ម៉ឺនយ៉ែន			"	ប្រាក់គណនាមូលដ្ឋានជាថ្ងៃចំនួន 156 ថ្ងៃ
កំរិតទី13	"	ប្រាក់ឧបត្ថម្ភមូលដ្ឋានជាថ្ងៃចំនួន 101 ថ្ងៃ	"	14 ម៉ឺនយ៉ែន			"	ប្រាក់គណនាមូលដ្ឋានជាថ្ងៃចំនួន 101 ថ្ងៃ
កំរិតទី14	"	ប្រាក់ឧបត្ថម្ភមូលដ្ឋានជាថ្ងៃចំនួន 56 ថ្ងៃ	"	8 ម៉ឺនយ៉ែន			"	ប្រាក់គណនាមូលដ្ឋានជាថ្ងៃចំនួន 56 ថ្ងៃ

※ ក្នុងករណីបានទទួល ប្រាក់ឧបត្ថម្ភបុរសនិងជំងឺពិសេស លើជំងឺតែមួយរួចហើយ នឹងត្រូវដកទឹកប្រាក់នោះចេញ។

※ អ្នកដែលមានរបួសជំងឺកំរិតទី1 ឬពិការភាពនៃសរីរាង្គក្នុងទ្រូងឬពោះ ផ្លូវចិត្ត សរសៃប្រសាទនៃកំរិតទី2 ហើយដាក់ស្តែងត្រូវការការថែទាំនោះ អាចទទួលបានប្រាក់ឧបត្ថម្ភ(សំណង)សម្រាប់ការថែទាំបាន។ (→P32)

នីតិវិធីស្នើរសុំ

សូមដាក់ «ពាក្យស្នើរសុំប្រាក់ឧបត្ថម្ភសំណងពិការភាព» (ទម្រង់លេខ 10) ឬពាក្យស្នើរសុំប្រាក់ឧបត្ថម្ភពិការភាព (ទម្រង់ទី7នៃលេខ 16) ទៅប្រធានការិយាល័យស្នងដារការងារដែលមានសមត្ថកិច្ច។

ការហួសកាលកំណត់

ចំពោះប្រាក់ឧបត្ថម្ភ(សំណង)ពិការភាព រាប់ចាប់ពីថ្ងៃបន្ទាប់ពីថ្ងៃដែលជំងឺបានជា បើរយៈពេល 5ឆ្នាំបានកន្លងផុតទៅ នឹងហួសកាលកំណត់ លែងមានសិទ្ធិស្នើរសុំទៅទៀត សូមប្រុងប្រយ័ត្ន។

តារាងកំរិតពិការភាព

ច្បាប់ស្តីអំពីការអនុវត្តន៍នៃធានារ៉ាប់រងគ្រោះថ្នាក់ការងារលើអ្នកធ្វើការ
តារាងភ្ជាប់ទី1 តារាងកំរិតពិការភាព

កំរិតពិការភាព	ខ្លឹមសារនៃការឧបត្ថម្ភ	ពិការភាពលើខ្លួនប្រាណ
កំរិតទី1	ផ្តល់ប្រាក់ឧបត្ថម្ភមូលដ្ឋានជាថ្ងៃចំនួន 313 ថ្ងៃ សំរាប់ពិការភាព1ឆ្នាំ	<ol style="list-style-type: none"> 1. អ្នកដែលងងឹតភ្នែកទាំងសងខាង 2. អ្នកដែលបាត់បង់មុខងារទំពារនឹងភាសា 3. អ្នកដែលមានពិការភាពតួនាទីសរសៃប្រសាទឬសតិអារម្មណ៍ធ្ងន់ធ្ងរ ហើយត្រូវការការថែទាំជាប្រចាំ 4. អ្នកដែលមានពិការភាពនៃតួនាទីសរសៃរាងកាយក្នុងទ្រូងឬពោះធ្ងន់ធ្ងរ ហើយត្រូវការការថែទាំជាប្រចាំ 5. លុបចេញ 6. អ្នកដែលបានបាត់អវយវៈខាងលើទាំងសងខាងចាប់ពីសន្លាក់កែងដៃ 7. អ្នកដែលបានបាត់បង់តួនាទីអវយវៈខាងលើទាំងសងទាំងស្រុង 8. អ្នកដែលបានបាត់អវយវៈខាងក្រោមទាំងសងខាងចាប់ពីសន្លាក់ជង្គង់ 9. អ្នកដែលបានបាត់បង់តួនាទីអវយវៈខាងក្រោមទាំងពីរទាំងស្រុង
កំរិតទី2	ដូចគ្នាចំនួន 277 ថ្ងៃ	<ol style="list-style-type: none"> 1. អ្នកដែលបានងងឹតភ្នែក1 ហើយសមត្ថភាពមើលនៃភ្នែកមួយទៀតនៅសល់ក្រោម 0.02 2. សមត្ថភាពមើលនៃភ្នែកទាំងពីរនៅសល់ក្រោម 0.02 2.នៃ2 បន្ទុយទុកពិការភាពលើតួនាទីប្រតិបត្តិប្រសាទឬសតិអារម្មណ៍ធ្ងន់ធ្ងរ ហើយត្រូវការការថែទាំជាប្រចាំ 3.នៃ2 ពិការភាពនៃតួនាទីសរសៃក្នុងទ្រូងឬពោះធ្ងន់ធ្ងរ ហើយត្រូវការការថែទាំជាប្រចាំ 3. អ្នកដែលបានបាត់អវយវៈខាងលើទាំងសងខាងចាប់ពីសន្លាក់កែង 4. អ្នកដែលបានបាត់អវយវៈខាងក្រោមទាំងសងខាងចាប់ពីសន្លាក់ជង្គង់
កំរិតទី3	ដូចគ្នាចំនួន 245 ថ្ងៃ	<ol style="list-style-type: none"> 1. អ្នកដែលបានងងឹតភ្នែក1 ហើយសមត្ថភាពមើលនៃភ្នែកមួយទៀតនៅសល់ក្រោម 0.06 2. អ្នកដែលបាត់បង់មុខងារទំពារឬភាសា 3. អ្នកដែលមានពិការភាពតួនាទីសរសៃប្រសាទឬសតិអារម្មណ៍ធ្ងន់ធ្ងរ ហើយមិនអាចធ្វើការអស់មួយជីវិត 4. អ្នកដែលមានពិការភាពនៃតួនាទីសរសៃក្នុងទ្រូងឬពោះធ្ងន់ធ្ងរហើយមិនអាចធ្វើការអស់មួយជីវិត 5. អ្នកដែលបានបាត់បង់ម្រាមដៃទាំងសងខាងទាំងអស់

កំរិតពិការភាព	ខ្លឹមសារនៃការឧបត្ថម្ភ	ពិការភាពលើខ្លួនប្រាណ
កំរិតទី4	ដូចគ្នាចំនួន 213 ថ្ងៃ	<ol style="list-style-type: none"> 1. អ្នកដែលសមត្ថភាពមើលនៃភ្នែកទាំងពីរនៅសល់ក្រោម 0.06 2. អ្នកដែលបានបន្ទុយទុកពិការភាពមុខងារទំពារនិងភាសាធ្ងន់ធ្ងរ 3. អ្នកដែលបានបាត់បង់សមត្ថភាពលើនៃត្រចៀកទាំងពីរ 4. អ្នកដែលបានបាត់អវយវៈខាងលើ1ចាប់ពីសន្លាក់កែងដៃ 5. អ្នកដែលបានបាត់អវយវៈខាងក្រោម1ចាប់ពីសន្លាក់ជង្គង់ 6. អ្នកដែលបានបាត់បង់តួនាទីម្រាមដៃទាំងសងខាងទាំងអស់ 7. អ្នកដែលបានបាត់បង់ដើមទាំងពីរចាប់ពីសន្លាក់បើសព្វដៃ
កំរិតទី5	ដូចគ្នាចំនួន 184 ថ្ងៃ	<ol style="list-style-type: none"> 1. អ្នកដែលបានងងឹតភ្នែក1 ហើយសមត្ថភាពមើលនៃភ្នែកមួយទៀតនៅសល់ក្រោម 0.1 2. នៃ1 អ្នកដែលមានពិការភាពតួនាទីសរសៃប្រសាទឬសតិអារម្មណ៍ធ្ងន់ធ្ងរ ហើយអាចធ្វើបានតែការងារស្រាលៗ 3.នៃ1 អ្នកដែលមានពិការភាពនៃតួនាទីសរសៃក្នុងទ្រូងឬពោះធ្ងន់ធ្ងរ ហើយអាចធ្វើបានតែការងារស្រាលៗ 2. អ្នកដែលបានបាត់អវយវៈខាងលើ1ចាប់ពីសន្លាក់កែង 3. អ្នកដែលបានបាត់អវយវៈខាងក្រោម1ចាប់ពីសន្លាក់ជង្គង់ 4. អ្នកដែលបានបាត់តួនាទីអវយវៈខាងលើទាំងស្រុង 1 5. អ្នកដែលបានបាត់តួនាទីអវយវៈខាងក្រោមទាំងស្រុង 1 6. អ្នកដែលបានបាត់ម្រាមដៃទាំងសងខាងទាំងអស់
កំរិតទី6	ដូចគ្នាចំនួន 156 ថ្ងៃ	<ol style="list-style-type: none"> 1. អ្នកដែលសមត្ថភាពមើលនៃភ្នែកទាំងពីរនៅសល់ក្រោម 0.1 2. អ្នកដែលបានបន្ទុយទុកពិការភាពមុខងារទំពារឬភាសាធ្ងន់ធ្ងរ 3. អ្នកដែលត្រចៀកទាំងសងខាងមិនអាចស្តាប់សម្តែងខ្លាំងបានលុះត្រាតែប៉ុន្តែ 2. នៃ3 អ្នកដែលបានបាត់បង់សមត្ថភាពលើនៃត្រចៀក1 ហើយត្រចៀកម្ខាងទៀត មិនអាចស្តាប់សំឡេងនិយាយធម្មតាបានពេលឃ្លាតចំងាយ 40 សង់ទីម៉ែត្រ 4. អ្នកដែលរៀនសូត្រខ្លាំងធ្ងន់ធ្ងរ ឬមានបន្ទុយទុកពិការភាពការធ្វើចលនា 5. អ្នកដែលបានបាត់បង់តួនាទីសន្លាក់ជង្គង់នៃអវយវៈខាងលើ1 ចំនួន2ក្នុងចំណោម3 6. អ្នកដែលបានបាត់បង់តួនាទីសន្លាក់ជង្គង់នៃអវយវៈខាងក្រោម1 ចំនួន2ក្នុងចំណោម3 7. អ្នកដែលបានបាត់ម្រាមដៃទាំង5 ឬម្រាមដៃ4ម្តងទាំងមេដៃនៃដៃ1

កំរិតពិការភាព	ខ្លឹមសារនៃការឧបត្ថម្ភ	ពិការភាពលើខ្លួនប្រាណ
កំរិតទី៧	ដូចគ្នាចំនួន 131 ថ្ងៃ	<p>1 អ្នកដែលបានឆ្លងជំងឺកង្កែក ហើយសមត្ថភាពមើលនៃភ្នែកមួយទៀតនៅសល់ក្រោម 0.6</p> <p>2 អ្នកដែលសមត្ថភាពលើនៃត្រចៀកទាំងពីរ ទៅជាមិនអាចស្តាប់សំឡេងនិយាយធម្មតាបាន ពេលឃ្លាតចំងាយឆ្ងាយជាង 40 សង់ទីម៉ែត្រ</p> <p>2 នៃ2 អ្នកដែលបានបាក់បង់សមត្ថភាពលើនៃត្រចៀក ហើយត្រចៀកម្ខាងទៀត មិនអាចស្តាប់សំឡេងនិយាយធម្មតាបាន ពេលឃ្លាតចំងាយលើស 1 ម៉ែត្រ</p> <p>3 អ្នកដែលមានពិការភាពតូនាទីសរសៃប្រសាទឬសតិអារម្មណ៍ ហើយអាចធ្វើបានតែការងារស្រាលៗ</p> <p>4 លុបចោល</p> <p>5 អ្នកដែលមានពិការភាពតូនាទីសរសៃក្នុងទ្រូងឬពោះ ហើយអាចធ្វើបានតែការងារស្រាលៗ</p> <p>6 អ្នកដែលបានបាក់ប្រមាមដៃ 3 ឬ 4 ម្រាម ទាំងមេដៃ ឬបាក់ប្រមាមដៃ 3 ម្រាម ពីមេដៃនៃដៃ 1</p> <p>7 អ្នកដែលបានបាក់តូនាទីប្រមាមដៃ ទាំង 5 ឬប្រមាមដៃ 4 ឬ 3 ម្រាម ទាំងមេដៃនៃដៃ 1</p> <p>8 អ្នកដែលបានបាក់ជើង 1 ចាប់ពីសន្លាក់លើសព្រង</p> <p>9 អ្នកដែលបានបន្សល់ទុកសន្លាក់ខ្ទួចនៅអវយវៈខាងលើ 1 ហើយប៉ះពាល់ធ្ងន់ធ្ងរដល់ការធ្វើចលនា</p> <p>10 អ្នកដែលបានបន្សល់ទុកសន្លាក់ខ្ទួចនៅអវយវៈខាងក្រោម 1 ហើយប៉ះពាល់ធ្ងន់ធ្ងរដល់ការធ្វើចលនា</p> <p>11 អ្នកដែលបានបាក់តូនាទីប្រមាមជើងទាំងសងខាងទាំងអស់</p> <p>12 អ្នកដែលបានបន្សល់ភាពអាក្រក់ធ្ងន់ធ្ងរលើរូបរាងខាងក្រោម</p> <p>13 អ្នកដែលបានបាក់ពងស្នាមទាំងសងខាង</p>

កំរិតពិការភាព	ខ្លឹមសារនៃការឧបត្ថម្ភ	ពិការភាពលើខ្លួនប្រាណ
កំរិតទី៨	ប្រាក់ឧបត្ថម្ភមូលដ្ឋានជាថ្ងៃចំនួន 503 ថ្ងៃ	<p>1 អ្នកដែលបានឆ្លងជំងឺកង្កែក ឬសមត្ថភាពមើលនៃភ្នែកមួយនៅសល់ក្រោម 0.02</p> <p>2 អ្នកដែលបន្សល់ផលប៉ះពាល់ដល់ការធ្វើចលនានៅឆ្នឹងខ្នង</p> <p>3 អ្នកដែលបានបាក់ប្រមាមដៃ 2 ឬ 3 ម្រាម ទាំងមេដៃ ឬបាក់ប្រមាមដៃ 3 ម្រាម ពីមេដៃនៃដៃ 1</p> <p>4 អ្នកដែលបានបាក់តូនាទីប្រមាមដៃ 3 ម្រាម ទាំងមេដៃ ឬបាក់តូនាទីប្រមាមដៃ 4 ម្រាម ពីមេដៃនៃដៃ 1</p> <p>5 អ្នកដែលអវយវៈខាងក្រោម 1 បានរុញលើសពី 5 សង់ទីម៉ែត្រ</p> <p>6 អ្នកដែលបានបាក់បង់តូនាទីសន្លាក់ជើងនៃអវយវៈខាងលើ 1 ចំនួន 1 ក្នុងចំណោម 3</p> <p>7 អ្នកដែលបានបាក់បង់តូនាទីសន្លាក់ជើងនៃអវយវៈខាងក្រោម 1 ចំនួន 1 ក្នុងចំណោម 3</p> <p>8 អ្នកដែលបានបន្សល់ទុកសន្លាក់ខ្ទួចនៅអវយវៈខាងលើ 1</p> <p>9 អ្នកដែលបានបន្សល់ទុកសន្លាក់ខ្ទួចនៅអវយវៈខាងក្រោម 1</p> <p>10 អ្នកដែលជើង 1 បានបាក់ប្រមាមទាំងអស់</p>
កំរិតទី៩	ដូចគ្នាចំនួន 391 ថ្ងៃ	<p>1 អ្នកដែលសមត្ថភាពមើលនៃភ្នែកទាំងពីរនៅសល់ក្រោម 0.6</p> <p>2 អ្នកដែលសមត្ថភាពមើលនៃភ្នែក 1 នៅសល់ក្រោម 0.06</p> <p>3 អ្នកដែលភ្នែកទាំងសងខាងមានភាពឆ្លងជំងឺមួយចំហៀង ដោយមានផ្នែកមើលឃើញតូចជាងមុន ឬបន្សល់ទុកការខ្ទួចខាតភ្នែក ហើយគ្របកភ្នែកទាំងពីរធ្ងន់ធ្ងរ</p> <p>4 អ្នកដែលបន្សល់ទុកការខ្ទួចខាតគ្របកភ្នែកទាំងពីរធ្ងន់ធ្ងរ</p> <p>5 អ្នកដែលបន្សល់ទុកការខ្ទួចខាតច្រមុះធ្ងន់ធ្ងរ</p> <p>6 អ្នកដែលបានបន្សល់ទុកពិការភាពមុខងារទំពារនិងភាសា</p> <p>2 នៃ 6 អ្នកដែលសមត្ថភាពលើនៃត្រចៀកទាំងពីរ ទៅជាមិនអាចស្តាប់សំឡេងនិយាយធម្មតាបាន ពេលឃ្លាតចំងាយឆ្ងាយជាង 1 ម៉ែត្រ</p> <p>3 នៃ 6 អ្នកដែលត្រចៀក 1 មិនអាចស្តាប់សំឡេងខ្លាំងបានលុះត្រាតែប៉ះត្រចៀក ហើយសមត្ថភាពលើនៃត្រចៀកមួយទៀត ទៅជាមិនអាចស្តាប់សំឡេងនិយាយធម្មតាបាន ពេលឃ្លាតចំងាយឆ្ងាយជាង 1 ម៉ែត្រ</p> <p>7 ត្រចៀក 1 ស្តាប់សំឡេងលឺទាំងស្រុង</p> <p>2 នៃ 7 អ្នកដែលមានពិការភាពតូនាទីសរសៃប្រសាទឬសតិអារម្មណ៍ ហើយការងារដែលអាចធ្វើបាន ត្រូវបានកំរិតខ្លាំង</p>

កំរិតពិការភាព	ខ្លឹមសារនៃការឧបត្ថម្ភ	ពិការភាពលើខ្លួនប្រាណ
		<p>3 នៃ 7 អ្នកដែលមានពិការភាពតួនាទីសិក្សាក្នុងទ្រុងឬពោះ ហើយការងារដែលអាចធ្វើបានត្រូវបានកំរិតខ្លាំង</p> <p>8 អ្នកដែលមានដៃ 1 បានបាត់មេដៃ ឬម្រាមដៃ 2 ក្រៅពីមេដៃ</p> <p>9 អ្នកដែលបានបាត់តួនាទីម្រាមដៃ 2 ឬម្រាមដៃ 3 ក្រៅពីមេដៃនៃដៃ 1</p> <p>10 អ្នកដែលដើរបានបាត់ម្រាមដើមដៃ 2 ឬម្រាមដើមដៃ 3</p> <p>11 អ្នកដែលមានដើរ 1 មានម្រាមទាំងអស់បាត់តួនាទី</p> <p>2 នៃ 11 អ្នកដែលបានបន្សល់ភាពអាក្រក់ខ្លាំងលើរូបរាងខាងក្រៅ</p> <p>12 អ្នកដែលបានបន្សល់ពិការភាពដល់ប្រដាប់បន្តពូជ</p>
កំរិតទី 10	ដូចគ្នាចំនួន 302 ថ្ងៃ	<p>1 អ្នកដែលសមត្ថភាពមើលនៃភ្នែក 1 នៅសល់ក្រោម 0.1</p> <p>2 នៃ 1 អ្នកដែលមើលទៅមុខឃើញបែក</p> <p>2 អ្នកដែលបានបន្សល់ទុកពិការភាពមុខងារទំពារឬភាសា</p> <p>3 អ្នកដែលបានទទួលការធ្វើជំនួសឆ្មេញច្រើនជាង 14 ដើម</p> <p>2 នៃ 3 អ្នកដែលសមត្ថភាពលឺនៃត្រចៀកទាំងពីរ ទៅជាមានភាពលំបាកខ្លាំងក្នុងការស្តាប់សំឡេងនិយាយធម្មតាពេលឃ្លាតចំងាយឆ្ងាយជាង 1 ម៉ែត្រ</p> <p>4 អ្នកដែលមានត្រចៀក 1 មិនអាចស្តាប់សំឡេងខ្លាំងបានលុះត្រាតែប៉ះត្រចៀក</p> <p>5 លុបចេញ</p> <p>6 អ្នកដែលមានដៃ 1 មានមេដៃ ឬម្រាមដៃ 2 ក្រៅពីមេដៃបាត់បង់តួនាទី</p> <p>7 អ្នកដែលអវះយះខាងក្រោម 1 បានរុញលើសពី 3 សង់ទីម៉ែត្រ</p> <p>8 អ្នកដែលមានដើរ 1 បានបាត់ម្រាមដើមដៃ 1 ឬម្រាមដើមដៃ 4 ផ្សេងទៀត</p> <p>9 អ្នកដែលមានពិការភាពធ្ងន់ធ្ងរដល់តួនាទីសន្លាក់ជំនែរយះខាងលើ 1 ចំនួន 1 ក្នុងចំណោម 3</p> <p>10 អ្នកដែលមានពិការភាពធ្ងន់ធ្ងរដល់តួនាទីសន្លាក់ជំនែរយះខាងក្រោម 1 ចំនួន 1 ក្នុងចំណោម 3</p>

កំរិតពិការភាព	ខ្លឹមសារនៃការឧបត្ថម្ភ	ពិការភាពលើខ្លួនប្រាណ
កំរិតទី 11	ដូចគ្នាចំនួន 223 ថ្ងៃ	<p>1 អ្នកដែលមានការប៉ះពាល់ធ្ងន់ធ្ងរដល់តួនាទីតម្រូវឬប៉ះពាល់ដល់ចលនារបស់គ្រាប់ភ្នែកទាំងសងខាង</p> <p>2 អ្នកដែលបន្សល់ទុកការប៉ះពាល់ធ្ងន់ធ្ងរដល់ចលនានៃគ្របកភ្នែកទាំងពីរ</p> <p>3 អ្នកដែលបន្សល់ទុកការខូចខាតគ្របកភ្នែក 1 ធ្ងន់ធ្ងរ</p> <p>2 នៃ 3 អ្នកដែលបានទទួលការធ្វើជំនួសឆ្មេញច្រើនជាង 10 ដើម</p> <p>3 នៃ 3 អ្នកដែលសមត្ថភាពលឺនៃត្រចៀកទាំងពីរ ក្លាយជាមិនអាចស្តាប់សំឡេងខ្សោយបានពេលឃ្លាតចំងាយឆ្ងាយជាង 1 ម៉ែត្រ</p> <p>4 អ្នកដែលសមត្ថភាពលឺនៃត្រចៀក 1 ក្លាយជាមិនអាចស្តាប់សំឡេងនិយាយធម្មតាពេលឃ្លាតចំងាយឆ្ងាយជាង 40 សង់ទីម៉ែត្រ</p> <p>5 អ្នកដែលបន្សល់ទុកធ្វើជំនួសឆ្មេញច្រើនជាង 14 ដើម</p> <p>6 អ្នកដែលមានដៃ 1 បានបាត់ម្រាមចង្កូលដៃ ម្រាមដៃកណ្តាល ឬម្រាមដៃនាង</p> <p>7 លុបចេញ</p> <p>8 អ្នកដែលដើរបានបាត់តួនាទីម្រាមដើមលើសពី 2 ឬម្រាមដើមដៃ 3</p> <p>9 អ្នកដែលមានពិការភាពតួនាទីសិក្សាក្នុងទ្រុងឬពោះ ហើយមានការប៉ះពាល់ខ្លាំងពេលធ្វើការ</p>
កំរិតទី 12	ដូចគ្នាចំនួន 156 ថ្ងៃ	<p>1 អ្នកដែលមានការប៉ះពាល់ធ្ងន់ធ្ងរដល់តួនាទីតម្រូវឬប៉ះពាល់ដល់ចលនារបស់គ្រាប់ភ្នែក 1</p> <p>2 អ្នកដែលបន្សល់ទុកការប៉ះពាល់ធ្ងន់ធ្ងរដល់ចលនានៃគ្របកភ្នែក 1</p> <p>3 អ្នកដែលបានទទួលការធ្វើជំនួសឆ្មេញច្រើនជាង 7 ដើម</p> <p>4 អ្នកដែលបានខូចខាតភ្នែកត្រចៀកអស់មួយភាគធំនៃត្រចៀក 1</p> <p>5 អ្នកដែលបានបន្សល់ទុកការរៀចធ្ងន់ធ្ងរដល់ ឆ្អឹងដងកាំបិត ឆ្អឹងដើមទ្រូង ឆ្អឹងជំនីរ ឆ្អឹងស្លាប់ប្រចៀវ ឬឆ្អឹងត្រកាក</p> <p>6 អ្នកដែលមានការប៉ះពាល់តួនាទីសន្លាក់ជំនែរយះខាងលើ 1 ចំនួន 1 ក្នុងចំណោម 3</p> <p>7 អ្នកដែលមានការប៉ះពាល់តួនាទីសន្លាក់ជំនែរយះខាងក្រោម 1 ចំនួន 1 ក្នុងចំណោម 3</p> <p>8 អ្នកដែលបានបន្សល់ទុកការរៀចនៃឆ្អឹងដៃ</p> <p>2 នៃ 8 អ្នកដែលបានបាត់តួនាទីដៃ 1</p> <p>9 អ្នកដែលមានដៃ 1 បានបាត់តួនាទីម្រាមចង្កូលដៃ ម្រាមដៃកណ្តាល ឬម្រាមដៃនាង</p> <p>10 អ្នកដែលបានបាត់បង់ម្រាមដើមដៃ 2 អ្នកដែលបានបាត់បង់ម្រាមដើមដៃ 2 ឬម្រាមដើមដៃ 3 ឬម្រាមដើមដៃ 3 ក្រៅពីម្រាមដើមដៃ 3 នៃដើមដៃ 1</p>

កំរិតពិការភាព	ថ្នាក់សារនៃការឧបត្ថម្ភ	ពិការភាពលើខ្លួនប្រាណ
		11 អ្នកដែលបាត់បង់តួនាទីម្រាមជើងទី1 ឬតួនាទីម្រាមជើងទី4 ផ្សេងទៀតនៃជើង 12 អ្នកដែលបានបន្សល់រោគសញ្ញាសរសៃប្រសាទខ្លាំងតាមកន្លែង 13 លុបចេញ 14 អ្នកដែលបានបន្សល់ភាពអាក្រក់លើរូបរាងខាងក្រៅ
កំរិតទី13	ដូចគ្នាជំនួន 101 ថ្ងៃ	1 អ្នកដែលសមត្ថភាពមើលនៃភ្នែក 1 នៅសល់ក្រោម 0,6 2 អ្នកដែលមានភ្នែក1មានភាពងងឹតមួយចំហៀង ដោយមានផ្នែកមើលឃើញតូចជាងមុនឬបន្សល់ទុកការខូចខាតគំហើញ 2នៃ2 អ្នកដែលមើលឃើញបែកក្រៅពីមើលថ្មីមុខ 3 អ្នកដែលមានការខូចខាតគ្របកភ្នែកមួយផ្នែក ឬដាច់រោមភ្នែកលើភ្នែកទាំងពីរ 2នៃ3 អ្នកដែលបានទទួលការធ្វើជំនួសធ្មេញច្រើនជាង 5 ដើម 3នៃ3 អ្នកដែលមានការបំពាល់តួនាទីសរសៃក្នុងទ្រូងឬរោម 4 អ្នកដែលមានតួនាទីបាត់បង់តួនាទីលើដៃ1 5 អ្នកដែលបានបាត់ឆ្អឹងមេដៃមួយផ្នែកនៃដៃ1 6 លុបចេញ 7 លុបចេញ 8 អ្នកដែលអះយះខាងក្រោម1 បានរួញលើសពី 1សង់ទីម៉ែត្រ 9 អ្នកដែលបានបាត់ម្រាមជើង1ឬ2 រាប់ចាប់ពីម្រាមជើងទី3នៃជើង 1 10 អ្នកដែលមានម្រាមជើងទី2 បាត់បង់តួនាទី អ្នកដែលមានម្រាមជើង2បាត់បង់តួនាទីរួមទាំងម្រាមទី2 ឬ អ្នកដែលមានម្រាមជើង3បាត់បង់តួនាទីរាប់ពីម្រាមទី3 លើជើងណា1

កំរិតពិការភាព	ថ្នាក់សារនៃការឧបត្ថម្ភ	ពិការភាពលើខ្លួនប្រាណ
កំរិតទី14	ដូចគ្នាជំនួន 56 ថ្ងៃ	1 អ្នកដែលមានការខូចខាតគ្របកភ្នែកមួយផ្នែក ឬដាច់រោមភ្នែកឆកលើភ្នែក1 2 អ្នកដែលបានទទួលការធ្វើជំនួសធ្មេញច្រើនជាង 3 ដើម 2នៃ2 អ្នកដែលសមត្ថភាពមើលនៃភ្នែកទី1 ក្លាយជាមិនអាចស្តាប់សំលេងខ្សោយបានពេលឃ្លាតចំងាយឆ្ងាយជាង 1 ម៉ែត្រ 3 អ្នកដែលបន្សល់ស្នាមអាក្រក់ទំហំប៉ុនបាត់ដៃនៅកន្លែងមើលឃើញនៃអះយះខាងលើ 4 អ្នកដែលបន្សល់ស្នាមអាក្រក់ទំហំប៉ុនបាត់ដៃនៅកន្លែងមើលឃើញនៃអះយះខាងក្រោម 5 លុបចេញ 6 អ្នកដែលមានម្រាមដៃក្រៅពីមេដៃបានបាត់ឆ្អឹងម្រាមដៃមួយផ្នែកលើដៃ1ចំហៀង 7 អ្នកដែលសន្លាក់ម្រាមដៃខាងចុងក្រៅពីមេដៃ លែងបត់បានលើដៃ1ចំហៀង 8 អ្នកដែលមានម្រាមជើង1ឬ2 បានបាត់បង់តួនាទីរាប់ពីម្រាមទី3 លើជើងណា1 9 អ្នកដែលបានបន្សល់រោគសញ្ញាសរសៃប្រសាទតាមកន្លែង 10 លុបចេញ

ផ្សេងៗ

- 1 របៀបវារៈសមត្ថភាពភ្នែក ធ្វើឡើងតាមតារាងវាស់សមត្ថភាពជាសកល។ ចំពោះអ្នកដែលមិនអាចផ្តោតពន្លឺឲ្យត្រូវចំរើទឹនបាន គឺវាស់សមត្ថភាពភ្នែកកែតម្រូវ។
- 2 អ្នកដែលបានបាត់ម្រាមដៃ បានន័យថាគឺអ្នកដែលបានបាត់លើសពីសន្លាក់ម្រាមដៃចំពោះមេដៃ លើសពីសន្លាក់កណ្តាលម្រាមដៃចំពោះម្រាមដៃផ្សេង។
- 3 អ្នកដែលមានម្រាមដៃបាត់បង់តួនាទី គឺអ្នកដែលបានបាត់ឆ្អឹងចុងម្រាមដៃលើសពីពាក់កណ្តាល ឬ អ្នកដែលមានការប៉ះពាល់ដល់ចលនា សន្លាក់គល់ម្រាមដៃឬសន្លាក់កណ្តាលម្រាមដៃ(សន្លាក់ចុងម្រាមដៃចំពោះមេដៃ)។
- 4 អ្នកដែលបាត់ម្រាមជើង គឺអ្នកដែលបានបាត់ម្រាមជើងនោះទាំងអស់។
- 5 អ្នកដែលមានម្រាមជើងបាត់តួនាទី គឺអ្នកដែលបានបាត់ឆ្អឹងចុងម្រាមមេជើងលើសពីពាក់កណ្តាល ឬអ្នកដែលបានបាត់លើសពីសន្លាក់ចុងម្រាមជើងចំពោះជើងផ្សេង ឬ អ្នកដែលមានការប៉ះពាល់ដល់ចលនា សន្លាក់គល់ម្រាមជើង ឬសន្លាក់កណ្តាលម្រាមជើង(សន្លាក់ចុងម្រាមជើងចំពោះមេជើង)។

សោធន៍និវត្តន៍(សំណង)ពិការភាពបើកផ្តាច់ជាមុន

អាចទទួលបាន សោធន៍និវត្តន៍(សំណង)ពិការភាព បើកផ្តាច់ជាមុនបានតែ1ដង

ខ្លឹមសារនៃការឧបត្ថម្ភ

ចំនួនទឹកប្រាក់សោធន៍និវត្តន៍បើកផ្តាច់ជាមុន ត្រូវបានកំណត់តាមកំរិតនៃពិការភាព អាចជ្រើសរើសជម្រើសដែលប្រាថ្នាបាន។

នៅពេលដែលប្រាក់បើកផ្តាច់ជាមុនត្រូវបានបង់ សោធន៍និវត្តន៍(សំណង)ពិការភាព នឹងត្រូវបានបញ្ឈប់រហូតដល់ចំនួនសរុបនៃប្រាក់ប្រចាំខែ(ចំពោះប្រាក់ដែលហួសពីឆ្នាំទី1នឹងត្រូវផាត់ចេញដោយការប្រាក់ថេរ5%) មានចំនួនស្មើនឹងចំនួនទឹកប្រាក់បើកផ្តាច់ជាមុន។

កំរិតពិការភាព	ចំនួនទឹកប្រាក់សោធន៍និវត្តន៍បើកផ្តាច់ជាមុន
កំរិតទី1	ប្រាក់ឧបត្ថម្ភមូលដ្ឋានជាថ្ងៃចំនួន200ថ្ងៃ ចំនួន400ថ្ងៃ ចំនួន600ថ្ងៃ ចំនួន800ថ្ងៃ ចំនួន1,000ថ្ងៃ ចំនួន1,200ថ្ងៃ ចំនួន1,340ថ្ងៃ
កំរិតទី2	ប្រាក់ឧបត្ថម្ភមូលដ្ឋានជាថ្ងៃចំនួន200ថ្ងៃ ចំនួន400ថ្ងៃ ចំនួន600ថ្ងៃ ចំនួន800ថ្ងៃ ចំនួន1,000ថ្ងៃ ចំនួន1,190ថ្ងៃ
កំរិតទី3	ប្រាក់ឧបត្ថម្ភមូលដ្ឋានជាថ្ងៃចំនួន200ថ្ងៃ ចំនួន400ថ្ងៃ ចំនួន600ថ្ងៃ ចំនួន800ថ្ងៃ ចំនួន1,000ថ្ងៃ ចំនួន1,050ថ្ងៃ
កំរិតទី4	ប្រាក់ឧបត្ថម្ភមូលដ្ឋានជាថ្ងៃចំនួន200ថ្ងៃ ចំនួន400ថ្ងៃ ចំនួន600ថ្ងៃ ចំនួន800ថ្ងៃ ចំនួន920ថ្ងៃ
កំរិតទី5	ប្រាក់ឧបត្ថម្ភមូលដ្ឋានជាថ្ងៃចំនួន200ថ្ងៃ ចំនួន400ថ្ងៃ ចំនួន600ថ្ងៃ ចំនួន790ថ្ងៃ
កំរិតទី6	ប្រាក់ឧបត្ថម្ភមូលដ្ឋានជាថ្ងៃចំនួន200ថ្ងៃ ចំនួន400ថ្ងៃ ចំនួន600ថ្ងៃ ចំនួន670ថ្ងៃ
កំរិតទី7	ប្រាក់ឧបត្ថម្ភមូលដ្ឋានជាថ្ងៃចំនួន200ថ្ងៃ ចំនួន400ថ្ងៃ ចំនួន560ថ្ងៃ

នីតិវិធីស្នើរសុំ

ជាទូទៅនៅពេលស្នើរសុំ ប្រាក់ឧបត្ថម្ភ(សំណង)ពិការភាព សូមដាក់«ពាក្យស្នើរសុំសោធន៍និវត្តន៍សំណងពិការភាព ឬសោធន៍និវត្តន៍ពិការភាពបើកផ្តាច់ជាមុន»(ទម្រង់ស្នើរសុំសោធន៍និវត្តន៍លេខ 10) ទៅប្រធានការិយាល័យស្តង់ដារការងារដែលមានសមត្ថកិច្ច។

ប៉ុន្តែបើសិនជាក្នុងកំឡុងពេល1ឆ្នាំបន្ទាប់ពីថ្ងៃដែលបានទទួលការជូនដំណឹងអំពីការសំរេចផ្តល់ប្រាក់សោធន៍និវត្តន៍ ទោះបីជាបានទទួលសោធន៍និវត្តន៍(សំណង)ពិការភាពរួចហើយក៏ដោយ ក៏អាចស្នើរសុំបានដែរ។ ក្នុងករណីនេះ អាចស្នើរសុំបានក្នុងចន្លោះ គណនាដោយយកទឹកប្រាក់ខ្ពស់បំផុតសំរាប់កំរិតពិការភាពនីមួយៗ ដកចំនួនទឹកប្រាក់សរុបនៃសោធន៍និវត្តន៍ដែលត្រូវបានបង់រួចហើយ។

ការហួសកាលកំណត់

ចំពោះសោធន៍និវត្តន៍(សំណង)ពិការភាពបើកផ្តាច់ជាមុន រាប់ចាប់ពីថ្ងៃបន្ទាប់ពីថ្ងៃដែលជំងឺបានជា បើរយៈពេល 2ឆ្នាំបានកន្លងផុតទៅ នឹងហួសកាលកំណត់ លែងមានសិទ្ធិស្នើរសុំតទៅទៀត សូមប្រុងប្រយ័ត្ន។

សោធន៍និវត្តន៍(សំណង)ពិការភាពបើកផ្តាច់សម្រាប់ចំនួនខុសគ្នា

ក្នុងករណីដែល នៅពេលអ្នកមានសិទ្ធិទទួល សោធន៍និវត្តន៍(សំណង)ពិការភាពបានស្លាប់ ទឹកប្រាក់សរុបដែលបានបង់សម្រាប់ សោធន៍និវត្តន៍(សំណង)ពិការភាពនិង សោធន៍និវត្តន៍(សំណង)ពិការភាពបើកផ្តាច់ មានចំនួនតិចជាងចំនួនដែលត្រូវបានកំណត់សម្រាប់កំរិតពិការភាពនីមួយៗនោះ សោធន៍និវត្តន៍(សំណង)ពិការភាពបើកផ្តាច់សម្រាប់ចំនួនខុសគ្នានឹងត្រូវបានផ្តល់។

ឧទាហរណ៍នៃការឧបត្ថម្ភ

សោធន៍និវត្តន៍(សំណង)ពិការភាពបើកផ្តាច់សម្រាប់ចំនួនខុសគ្នា គឺបានមកពី ទឹកប្រាក់ដែលត្រូវបានកំណត់សម្រាប់កំរិតពិការភាពនីមួយៗ ដកទឹកប្រាក់សរុបដែលបានបង់សម្រាប់ សោធន៍និវត្តន៍(សំណង)ពិការភាពបើកផ្តាច់។
ចំពោះប្រាក់សោធន៍និវត្តន៍ពិការភាពពិសេស ក៏មានប្រព័ន្ធបើកផ្តាច់សម្រាប់ចំនួនខុសគ្នា ដូចសោធន៍និវត្តន៍(សំណង)ពិការភាពដែរ។

កំរិតពិការភាព	សោធន៍និវត្តន៍(សំណង)ពិការភាពបើកផ្តាច់សម្រាប់ចំនួនខុសគ្នា	ប្រាក់សោធន៍និវត្តន៍ពិការភាពពិសេសបើកផ្តាច់សម្រាប់ចំនួនខុសគ្នា
កំរិតទី1	ប្រាក់ឧបត្ថម្ភមូលដ្ឋានជាថ្ងៃចំនួន1,340ថ្ងៃ	ប្រាក់គណនាមូលដ្ឋានជាថ្ងៃចំនួន1,340ថ្ងៃ
កំរិតទី2	ប្រាក់ឧបត្ថម្ភមូលដ្ឋានជាថ្ងៃចំនួន1,190ថ្ងៃ	ប្រាក់គណនាមូលដ្ឋានជាថ្ងៃចំនួន1,190ថ្ងៃ
កំរិតទី3	ប្រាក់ឧបត្ថម្ភមូលដ្ឋានជាថ្ងៃចំនួន1,050ថ្ងៃ	ប្រាក់គណនាមូលដ្ឋានជាថ្ងៃចំនួន1,050ថ្ងៃ
កំរិតទី4	ប្រាក់ឧបត្ថម្ភមូលដ្ឋានជាថ្ងៃចំនួន920ថ្ងៃ	ប្រាក់គណនាមូលដ្ឋានជាថ្ងៃចំនួន920ថ្ងៃ
កំរិតទី5	ប្រាក់ឧបត្ថម្ភមូលដ្ឋានជាថ្ងៃចំនួន790ថ្ងៃ	ប្រាក់គណនាមូលដ្ឋានជាថ្ងៃចំនួន790ថ្ងៃ
កំរិតទី6	ប្រាក់ឧបត្ថម្ភមូលដ្ឋានជាថ្ងៃចំនួន670ថ្ងៃ	ប្រាក់គណនាមូលដ្ឋានជាថ្ងៃចំនួន670ថ្ងៃ
កំរិតទី7	ប្រាក់ឧបត្ថម្ភមូលដ្ឋានជាថ្ងៃចំនួន560ថ្ងៃ	ប្រាក់គណនាមូលដ្ឋានជាថ្ងៃចំនួន560ថ្ងៃ

● **គ្រួសារដែលអាចទទួលសោធន៍និវត្តន៍(សំណង)ពិការភាពបើកផ្តាច់សម្រាប់ចំនួនខុសគ្នា**

គ្រួសារដែលអាចទទួលសោធន៍និវត្តន៍(សំណង)ពិការភាពបើកផ្តាច់សម្រាប់ចំនួនខុសគ្នា គឺគ្រួសារដូចមានក្នុង (1) ឬ (2) អាទិភាពគឺតាមលំដាប់ ពី(1) ទៅ (2) ក្នុងចំណោមគ្រួសារគឺតាមលំដាប់ (1)(2)។

- (1) អ្នកដែលមានជីវភាពជាមួយគ្នានៅពេលអ្នកធ្វើការស្លាប់ មានដូចជា ប្តីប្រពន្ធរួមទាំងប្តីប្រពន្ធដែលមិនបានចុះបញ្ជីអាពាហ៍ពិពាហ៍ ប៉ុន្តែជាក់ស្តែងមានទំនាក់ទំនងដូចប្តីប្រពន្ធ។ ចំពោះ (2) ក៏ដូចគ្នា កូន ឪពុកម្តាយ ចៅ យាយតា បងប្អូនបង្កើត
- (2) ប្តីប្រពន្ធ កូន ឪពុកម្តាយ ចៅ យាយតា បងប្អូនបង្កើត ដែលមិនមានក្នុង (1)

នីតិវិធីស្នើរសុំ

សូមដាក់ពាក្យស្នើរសុំសោធន៍និវត្តន៍សំណងពីការភាពបើកផ្តាច់សម្រាប់ចំនួនខុសគ្នាឬសោធន៍និវត្តន៍ពីការភាពបើកផ្តាច់សម្រាប់ចំនួនខុសគ្នា (ទម្រង់ទី២នៃលេខ 37) ទៅប្រធានការិយាល័យស្តង់ដារការងារដែលមានសមត្ថកិច្ច។ សូមភ្ជាប់ឯកសារខាងក្រោមជាមួយពាក្យស្នើរសុំ។

● **ឯកសារភ្ជាប់ចាំបាច់ត្រូវដាក់**

ករណី	ឯកសារភ្ជាប់
ឯកសារចាំបាច់ត្រូវភ្ជាប់	ឯកសារដែលអាចបញ្ជាក់ទំនាក់ទំនងរវាងអ្នកស្នើរសុំនិងអ្នកធ្វើការ ដូចជា លិខិតចំលងនៃអត្រានុគោលដ្ឋាន សៀវភៅគ្រួសារ ។ល។
ក្នុងករណីដែលមិនបានចុះបញ្ជីអាពាហ៍ពិពាហ៍ជាមួយអ្នកធ្វើការដែលស្លាប់ ប៉ុន្តែជាក់ស្តែងមានទំនាក់ទំនងដូចប្តីប្រពន្ធ	ឯកសារបញ្ជាក់ការពិតនោះ
ក្នុងករណីដែលជីវភាពត្រូវបានទ្រទ្រង់ដោយអ្នកធ្វើការដែលបានស្លាប់	ឯកសារបញ្ជាក់ការពិតនោះ

※ ក្រៅពីនេះ ក្នុងករណីខ្លះតម្រូវអោយដាក់ឯកសារបន្ថែមក៏មាន។

ការហួសកាលកំណត់

ចំពោះសោធន៍និវត្តន៍(សំណង)ពីការភាពបើកផ្តាច់សម្រាប់ចំនួនខុសគ្នា រាប់ចាប់ពីថ្ងៃបន្ទាប់ពីថ្ងៃដែលអ្នកធ្វើការមានគ្រោះថ្នាក់បានស្លាប់ បើរយៈពេល 5 ឆ្នាំបានកន្លងផុតទៅនឹងហួសកាលកំណត់ លែងមានសិទ្ធិស្នើរសុំតទៅទៀត សូមប្រុងប្រយ័ត្ន។

ប្រាក់ឧបត្ថម្ភ(សំណង)គ្រួសារ ប្រាក់ធ្វើបុណ្យសព(ប្រាក់ឧបត្ថម្ភសម្រាប់ធ្វើបុណ្យសព)

នៅពេលដែលអ្នកធ្វើការបានស្លាប់ ដោយសារការធ្វើការឬធ្វើដំណើរទៅមកពីធ្វើការ នោះប្រាក់ឧបត្ថម្ភ(សំណង)គ្រួសារ នឹងត្រូវបានផ្តល់ទៅអោយគ្រួសារ។ ហើយ ប្រាក់ធ្វើបុណ្យសព(ប្រាក់ឧបត្ថម្ភសម្រាប់ធ្វើបុណ្យសព) នឹងត្រូវបានផ្តល់អោយអ្នកដែលធ្វើបុណ្យសព។

នៅក្នុងប្រាក់ឧបត្ថម្ភ(សំណង)គ្រួសារ មាន2ប្រភេទគឺ «ប្រាក់សោធន៍និវត្តន៍(សំណង)គ្រួសារ» និង «ប្រាក់បើកផ្តាច់ (សំណង)គ្រួសារ»។

ប្រាក់សោធន៍និវត្តន៍(សំណង)គ្រួសារ

ប្រាក់សោធន៍និវត្តន៍(សំណង)គ្រួសារ នឹងត្រូវបានផ្តល់ទៅអោយអ្នក(មានសិទ្ធិទទួល) អាទិភាពបំផុត ក្នុងចំណោមគ្រួសារដែលមានលក្ខណសម្បត្តិទទួល(អ្នកមានលក្ខណសម្បត្តិទទួល)។

អ្នកមានលក្ខណសម្បត្តិទទួល

អ្នកដែលមានលក្ខណសម្បត្តិទទួលប្រាក់សោធន៍និវត្តន៍(សំណង)គ្រួសារ គឺអ្នកដែលទ្រទ្រង់ជីវភាពដោយចំណូលរបស់គាត់ នៅពេលអ្នកធ្វើការស្លាប់ មានប្តីប្រពន្ធ កូន ឪពុកម្តាយ យាយ តា បងប្អូនបង្កើត។ ប៉ុន្តែគ្រួសារក្រៅពីប្រពន្ធ ខណៈដែលអ្នកធ្វើការស្លាប់ដោយគ្រោះថ្នាក់ការងារ ត្រូវតែជាមនុស្សចាស់ឬក្មេងដល់កំរិតមួយ ឬជាមនុស្សពិការក្នុងកំរិតមួយ។

«ទ្រទ្រង់ជីវភាពដោយចំណូលរបស់អ្នកធ្វើការ នៅពេលអ្នកធ្វើការស្លាប់» មិនមានន័យថា ទ្រទ្រង់ជីវភាពដោយចំណូលរបស់អ្នកធ្វើការទាំងអស់ឬមួយភាគធំទេ បើចំណូលរបស់អ្នកធ្វើការបានទ្រទ្រង់ជីវភាពមួយផ្នែកតូចក៏បាន ដូចជាក្នុងករណី«ធ្វើការទាំងអស់គ្នា» ក៏ចូលក្នុងន័យនេះដែរ។

លំដាប់នៃអ្នកមានសិទ្ធិទទួលគឺដូចខាងក្រោម

- ① ប្រពន្ធ ឬប្តីមានអាយុលើស60ឆ្នាំ ឬមានពិការភាពក្នុងកំរិតមួយ
- ② កូនដែលមានអាយុតិចជាង18ឆ្នាំឬដល់ហើយប៉ុន្តែមិនទាន់ដល់ថ្ងៃ 31ខែ3 ឬមានពិការភាពក្នុងកំរិតមួយ
- ③ ឪពុកម្តាយដែលមានអាយុលើសពី60ឆ្នាំ ឬ មានពិការភាពក្នុងកំរិតមួយ
- ④ ចៅដែលមានអាយុតិចជាង18ឆ្នាំឬដល់ហើយប៉ុន្តែមិនទាន់ដល់ថ្ងៃ 31ខែ3 ឬមានពិការភាពក្នុងកំរិតមួយ
- ⑤ យាយតាដែលមានអាយុលើសពី60ឆ្នាំ ឬ មានពិការភាពក្នុងកំរិតមួយ
- ⑥ បងប្អូនដែលមានអាយុតិចជាង18ឆ្នាំឬដល់ហើយប៉ុន្តែមិនទាន់ដល់ថ្ងៃ 31ខែ3 ឬមានពិការភាពក្នុងកំរិតមួយ
- ⑦ ប្តីដែលមានអាយុលើស55ឆ្នាំ តិចជាង60ឆ្នាំ
- ⑧ ឪពុកម្តាយដែលមានអាយុលើស55ឆ្នាំ តិចជាង60ឆ្នាំ
- ⑨ យាយតាដែលមានអាយុលើស55ឆ្នាំ តិចជាង60ឆ្នាំ
- ⑩ បងប្អូនដែលមានអាយុលើស55ឆ្នាំ តិចជាង60ឆ្នាំ

※ ពិការភាពក្នុងកំរិតមួយ គឺពិការភាពលើខ្លួនប្រាណលើសពីកំរិតទី5នៃតារាងកំរិតពិការភាព
 ※ ក្នុងករណីប្តីប្រពន្ធ គឺរួមទាំងអ្នកដែលមិនបានចុះបញ្ជីអាពាហ៍ពិពាហ៍ ប៉ុន្តែជាក់ស្តែងមានទំនាក់ទំនងដូចប្តីប្រពន្ធ។ ហើយចំពោះទារកដែលនៅក្នុងផ្ទៃពេលអ្នកធ្វើការស្លាប់ នឹងមានលក្ខណសម្បត្តិទទួលបន្ទាប់ពីកើតមក។

※ នៅពេលដែលអ្នកមានអាទិភាពបំផុត បាត់សិទ្ធិទទួលដោយសារស្លាប់ឬរៀបការម្តងទៀត នោះ អ្នកដែលមានអាទិភាពបន្ទាប់នឹងក្លាយជាអ្នកមានសិទ្ធិទទួល។

※ ប្តី ឪពុកម្តាយ យាយតា បងប្អូន ដែលមានអាយុលើស55ឆ្នាំ តិចជាង60ឆ្នាំក្នុង ⑦~⑩ ទោះមានសិទ្ធិទទួលសោធន៍និវត្តន៍ ក៏ត្រូវបានផ្អាករហូតដល់អាយុ 60ឆ្នាំ។

ឌីជីថលនៃការឧបត្ថម្ភ

ប្រាក់សោធន៍និវត្តន៍(សំណង)គ្រួសារ ប្រាក់ឧបត្ថម្ភគ្រួសារពិសេស ប្រាក់សោធន៍និវត្តន៍គ្រួសារ ពិសេសនឹងត្រូវបានផ្តល់តាមចំនួនសមាជិកគ្រួសារ។ល។ នៅពេលដែលអ្នកមានសិទ្ធិទទួលបាន ចំនួនលើសពី២នាក់នោះ អ្នកមានសិទ្ធិទទួលបាននឹងទទួលបាន ចំនួនទឹកប្រាក់ដោយការចែកស្មើគ្នា។

ចំនួនសមាជិក គ្រួសារ	ប្រាក់សោធន៍និវត្តន៍(សំណង)គ្រួសារ	ប្រាក់ឧបត្ថម្ភគ្រួសារ ពិសេស(បើកថ្នាក់)	ប្រាក់សោធន៍និវត្តន៍គ្រួសារពិសេស
1 នាក់	ប្រាក់ឧបត្ថម្ភមូលដ្ឋានជាថ្ងៃចំនួន 153ថ្ងៃ (ប៉ុន្តែក្នុងករណី ដែលគ្រួសារជាប្រពន្ធ អាយុ 55 ឆ្នាំឡើង ឬជាប្រពន្ធមានពិការ ភាព ទទួលបានចំនួន 175ថ្ងៃនៃប្រាក់ ឧបត្ថម្ភមូលដ្ឋានជាថ្ងៃ)	300 ម៉ឺនយ៉េន	ប្រាក់គណនាមូលដ្ឋានជាថ្ងៃចំនួន 153ថ្ងៃ (ប៉ុន្តែក្នុងករណី ដែលគ្រួសារជាប្រពន្ធអាយុ 55 ឆ្នាំឡើង ឬជាប្រពន្ធមានពិការភាព ទទួលបានចំនួន 175ថ្ងៃនៃប្រាក់ឧបត្ថម្ភ មូលដ្ឋានជាថ្ងៃ)
2 នាក់	ប្រាក់ឧបត្ថម្ភមូលដ្ឋានជាថ្ងៃចំនួន 201ថ្ងៃ		ប្រាក់គណនាមូលដ្ឋានជាថ្ងៃចំនួន 201ថ្ងៃ
3 នាក់	ប្រាក់ឧបត្ថម្ភមូលដ្ឋានជាថ្ងៃចំនួន 223ថ្ងៃ		ប្រាក់គណនាមូលដ្ឋានជាថ្ងៃចំនួន 223ថ្ងៃ
លើសពី 4 នាក់	ប្រាក់ឧបត្ថម្ភមូលដ្ឋានជាថ្ងៃចំនួន 245ថ្ងៃ		ប្រាក់គណនាមូលដ្ឋានជាថ្ងៃចំនួន 245ថ្ងៃ

នីតិវិធីស្នើរសុំ

សូមដាក់ពាក្យស្នើរសុំប្រាក់សោធន៍និវត្តន៍សំណងគ្រួសារ (ទម្រង់លេខ 12) ឬពាក្យស្នើរសុំប្រាក់សោធន៍ និវត្តន៍គ្រួសារ (ទម្រង់ទី៨នៃលេខ 16) ទៅប្រធានការិយាល័យស្តង់ដារការងារដែលមានសមត្ថកិច្ច។ ចំពោះការស្នើរសុំប្រាក់ឧបត្ថម្ភពិសេស ជាទូទៅត្រូវធ្វើដំណាលគ្នាជាមួយការស្នើរសុំប្រាក់ឧបត្ថម្ភ(សំណង) គ្រួសារ។ ទម្រង់គឺដូចគ្នាជាមួយ ប្រាក់ឧបត្ថម្ភ(សំណង)គ្រួសារ។

● ឯកសារភ្ជាប់ចាំបាច់នៅពេលដាក់ * ក្រៅពីនេះ ក្នុងករណីខ្លះតម្រូវអោយដាក់ឯកសារបន្ថែមក៏មាន។

ករណី	ឯកសារភ្ជាប់
ឯកសារចាំបាច់ត្រូវភ្ជាប់	<ul style="list-style-type: none"> ឯកសារបញ្ជាក់ការពិតអំពីមរណភាពរបស់អ្នកធ្វើការ និង បញ្ជាក់ថ្ងៃខែឆ្នាំមរណភាព ដូចជាលិខិតបញ្ជាក់ការស្លាប់ លិខិតបញ្ជាក់ការពិនិត្យសព របាយការណ៍វិនិច្ឆ័យមរណភាព ឬ លិខិតបញ្ជាក់ចំណុចទាំងនេះ។ល។ ឯកសារដែលអាចបញ្ជាក់ទំនាក់ទំនងរវាងអ្នកស្នើរសុំនិងអ្នក ធ្វើការដែលបានស្លាប់ ដូចជា លិខិតចំលងនៃអត្រានុគោលដុ មាន សៀវភៅគ្រួសារ ។ល។ ឯកសារដែលអាចបញ្ជាក់ថា ជីវភាពរបស់អ្នកស្នើរសុំនិងអ្នក មានលក្ខណសម្បត្តិទទួលបានផ្សេងទៀត ត្រូវបានទ្រទ្រង់ដោយ ចំណូលរបស់អ្នកធ្វើការដែលបានស្លាប់
នៅពេលដែលអ្នកស្នើរសុំឬអ្នកមានសិទ្ធិទទួលបានផ្សេងទៀត មិន បានចុះបញ្ជីអាពាហ៍ពិពាហ៍ជាមួយអ្នកធ្វើការដែលស្លាប់ ប៉ុន្តែ ជាក់ស្តែងមានទំនាក់ទំនងដូចប្តីប្រពន្ធ	ឯកសារបញ្ជាក់ការពិតនោះ
នៅពេលដែលក្នុងចំណោមអ្នកស្នើរសុំនិងអ្នកមានលក្ខណ សម្បត្តិទទួលបានផ្សេងទៀត មានអ្នកក្លាយជាអ្នកមានលក្ខណ សម្បត្តិទទួលបានដោយសារមានពិការភាពក្នុងកំរិតមួយ	ឯកសារដែលអាចបញ្ជាក់ថា មានពិការភាពនោះតាំងពីពេល អ្នកធ្វើការបានស្លាប់ ដូចជាសំបុត្រពេទ្យ។ល។
នៅពេលដែលក្នុងចំណោមអ្នកមានលក្ខណសម្បត្តិទទួល បាន មាន អ្នកដែលមានជីវភាពជាមួយអ្នកស្នើរសុំ	ឯកសារបញ្ជាក់ការពិតនោះ
ក្នុងករណីដែលប្រពន្ធមានពិការភាព	ឯកសារដែលអាចបញ្ជាក់ថា មានពិការភាពក្រោយការស្លាប់ របស់អ្នកធ្វើការ និងបញ្ជាក់ពិការចាប់ផ្តើមនិងបញ្ចប់នៃ ពិការភាពនោះ ដូចជាសំបុត្រពេទ្យ។ល។
ក្នុងករណីដែលបានទទួល ប្រាក់សោធន៍និវត្តន៍សង្គមកិច្ច គ្រួសារ ប្រាក់សោធន៍និវត្តន៍មូលដ្ឋានគ្រួសារ ប្រាក់សោធន៍ និវត្តន៍ស្ត្រីមេម៉ាយ សម្រាប់មូលហេតុគ្រែមួយ	ឯកសារដែលអាចបញ្ជាក់ទឹកប្រាក់ផ្តល់

ការហួសកាលកំណត់

ចំពោះប្រាក់សោធន៍និវត្តន៍(សំណង)គ្រួសារ គឺចាប់ពីថ្ងៃបន្ទាប់ពីថ្ងៃដែលអ្នកមានគ្រោះថ្នាក់ បានស្លាប់៥ឆ្នាំ បើកន្លងផុតទៅ នឹងហួសកាលកំណត់ លែងមានសិទ្ធិស្នើរសុំទៅទៀត សូម ប្រុងប្រយ័ត្ន។

ប្រាក់បើកផ្តាច់ (សំណង) គ្រួសារ

(1) ករណីដែល ប្រាក់បើកផ្តាច់ (សំណង) គ្រួសារត្រូវបានផ្តល់

ក្នុងករណីណាមួយដូចខាងក្រោម នឹងត្រូវបានផ្តល់។

- ① ក្នុងករណីគ្មានគ្រួសារទទួលប្រាក់សោធន៍និវត្តន៍(សំណង)គ្រួសារនៅពេលអ្នកធ្វើការស្លាប់
- ② ក្នុងករណីអ្នកមានសិទ្ធិទទួលដល់អាទិភាពចុងក្រោយបានបាត់សិទ្ធិទាំងអស់ ហើយប្រាក់សោធន៍និវត្តន៍ដែលបានផ្តល់អោយអ្នកទទួលបានជាគ្រួសារសរុបទាំងអស់ បូកជាមួយនឹងប្រាក់សោធន៍និវត្តន៍(សំណង)គ្រួសារបើកផ្តាច់ជាមុន (P29) គឺជាប្រាក់ឧបត្ថម្ភមូលដ្ឋានជាថ្ងៃចំនួន1,000 ថ្ងៃ

(2) អ្នកមានសិទ្ធិទទួល

អ្នកមានសិទ្ធិទទួល ប្រាក់បើកផ្តាច់ (សំណង) គ្រួសារ គឺអ្នកមានអាទិភាពបំផុតក្នុងចំណោមអ្នកខាងក្រោម(ចំពោះ ②③គឺ កូន ឪពុកម្តាយ ចៅ យាយតា តាមលំដាប់) ហើយក្នុងករណីដែលអ្នកមានលេខរៀងដូចគ្នាលើសពី 2 នាក់នោះ គឺមានសិទ្ធិទទួលទាំងអស់។

- ① ប្តីប្រពន្ធ
- ② កូន ឪពុកម្តាយ ចៅ យាយតា ដែលជីវភាពត្រូវបានទ្រទ្រង់ដោយអ្នកធ្វើការនៅពេលគាត់ស្លាប់
- ③ កូន ឪពុកម្តាយ ចៅ យាយតា ផ្សេងទៀត
- ④ បងប្អូនប្រុសស្រី

ខ្លឹមសារនៃការឧបត្ថម្ភ

ក្នុងករណី ① នៃ(1)ខាងលើ

ប្រាក់ឧបត្ថម្ភមូលដ្ឋានជាថ្ងៃចំនួន1,000 ថ្ងៃនឹងត្រូវបានផ្តល់។
លើសពីនេះ ប្រាក់ឧបត្ថម្ភគ្រួសារពិសេស300ម៉ឺនយ៉េននឹងត្រូវបានផ្តល់ ហើយប្រាក់គណនាមូលដ្ឋានជាថ្ងៃចំនួន 1,000 ថ្ងៃនឹងត្រូវបានផ្តល់ ក្នុងនាមជាប្រាក់បើកផ្តាច់ពិសេសសម្រាប់គ្រួសារ។

ក្នុងករណី ② នៃ(1)ខាងលើ

ប្រាក់ឧបត្ថម្ភមូលដ្ឋានជាថ្ងៃចំនួន1,000 ថ្ងៃ ដកចំនួនសរុបនៃប្រាក់សោធន៍និវត្តន៍(សំណង)គ្រួសារ នឹងត្រូវបានផ្តល់។
នៅពេលដែល ចំនួនសរុបនៃប្រាក់សោធន៍និវត្តន៍គ្រួសារពិសេស ដែលបានផ្តល់អោយគ្រួសារដែលមានសិទ្ធិទទួលទាំងអស់គឺជាប្រាក់គណនាមូលដ្ឋានជាថ្ងៃចំនួន 1,000 ថ្ងៃនោះ ទឹកប្រាក់ឧបត្ថម្ភរវាង ប្រាក់គណនាមូលដ្ឋានជាថ្ងៃចំនួន 1,000 ថ្ងៃ និងចំនួនសរុបនោះនឹងត្រូវបានផ្តល់។(ប្រាក់ឧបត្ថម្ភគ្រួសារពិសេសនឹងមិនត្រូវបានផ្តល់)

នីតិវិធីស្នើរសុំ

សូមដាក់ពាក្យស្នើរសុំប្រាក់បើកផ្តាច់សំណងគ្រួសារ (ទម្រង់លេខ 15) ឬពាក្យស្នើរសុំប្រាក់បើកផ្តាច់សម្រាប់គ្រួសារ (ទម្រង់ទី១នៃលេខ 16) ទៅប្រធានការិយាល័យស្តង់ដារការងារដែលមានសមត្ថកិច្ច។

ចំពោះការស្នើរសុំប្រាក់ឧបត្ថម្ភពិសេស ជាទូទៅត្រូវធ្វើដំណាលគ្នាជាមួយការស្នើរសុំប្រាក់បើកផ្តាច់ (សំណង)គ្រួសារ។ ទម្រង់គឺដូចគ្នាជាមួយ ប្រាក់បើកផ្តាច់ (សំណង)គ្រួសារ។

● **ឯកសារភ្ជាប់ចាំបាច់នៅពេលដាក់**

ករណី	ឯកសារភ្ជាប់
ក្នុងករណីដែលមិនបានចុះបញ្ជីអាពាហ៍ពិពាហ៍ ជាមួយអ្នកធ្វើការដែលស្លាប់ ប៉ុន្តែជាក់ស្តែងមាន ទំនាក់ទំនងដូចប្តីប្រពន្ធ	ឯកសារបញ្ជាក់ការពិតនោះ
ក្នុងករណីដែលជីវភាពត្រូវបានទ្រទ្រង់ដោយអ្នកធ្វើការដែលបានស្លាប់	ឯកសារបញ្ជាក់ការពិតនោះ
ក្នុងករណីដែលនៅពេលដែលអ្នកធ្វើការបានស្លាប់ គ្មានសមាជិកគ្រួសារណាអាចទទួលប្រាក់សោធន៍ និវត្តន៍សំណងគ្រួសារបាន	<p>ក ឯកសារបញ្ជាក់ការពិតអំពីមរណភាពរបស់អ្នកធ្វើការ និងបញ្ជាក់ថ្ងៃខែឆ្នាំមរណភាព ដូចជា លិខិតបញ្ជាក់ការស្លាប់ លិខិតបញ្ជាក់ការពិនិត្យសព របាយការណ៍វិនិច្ឆ័យមរណភាព ឬលិខិតបញ្ជាក់ចំណុចទាំងនេះ។ល។</p> <p>ខ ឯកសារដែលអាចបញ្ជាក់ទំនាក់ទំនងរវាងអ្នកស្នើរសុំនិងអ្នកធ្វើការដែលបានស្លាប់ ដូចជា លិខិតចំលងនៃអត្រានុគោលដ្ឋាន សៀវភៅគ្រួសារ ។ល។</p>
ក្នុងករណីដែល នៅពេលដែលអ្នកមានសិទ្ធិទទួលទាំងអស់ដល់លេខរៀងចុងក្រោយបានបាត់សិទ្ធិ ហើយប្រាក់ប្រាក់សោធន៍និវត្តន៍សរុបដែលបានផ្តល់អោយអ្នកមានសិទ្ធិទទួលនិងប្រាក់សោធន៍និវត្តន៍(សំណង) គ្រួសារបើកផ្តាច់ជាមុន មានចំនួនតិចជាង ប្រាក់ឧបត្ថម្ភមូលដ្ឋានជាថ្ងៃចំនួន1,000 ថ្ងៃ	ឯកសារក្នុង ខ ខាងលើ

※ ក្រៅពីនេះ ក្នុងករណីខ្លះតម្រូវអោយដាក់ឯកសារបន្ថែមក៏មាន។

ការហួសកាលកំណត់

ចំពោះប្រាក់បើកផ្តាច់ (សំណង)គ្រួសារ ដូច ប្រាក់សោធន៍និវត្តន៍(សំណង)គ្រួសារដែរ គឺចាប់ពីថ្ងៃបន្ទាប់ពីថ្ងៃដែលអ្នកមានគ្រោះថ្នាក់បានស្លាប់5ឆ្នាំ បើកន្លងផុតទៅ នឹងហួសកាលកំណត់ លែងមានសិទ្ធិស្នើរសុំទៅទៀត សូមប្រុងប្រយ័ត្ន។

ប្រាក់សោធន៍និវត្តន៍(សំណង)គ្រួសារបើកផ្តាច់ជាមុន

អាចទទួលបាន ប្រាក់សោធន៍និវត្តន៍(សំណង)គ្រួសារបើកផ្តាច់ជាមុនបានតែ1ដង។ ហើយអ្នកដែលប្រាក់សោធន៍និវត្តន៍ត្រូវបានផ្អាកដោយសារអាយុតិច ក៏អាចទទួលប្រាក់បើកផ្តាច់ជាមុនបានដែរ។

ឆ្លើយសារនៃការឧបត្ថម្ភ

ប្រាក់បើកផ្តាច់ជាមុន អាចជ្រើសរើសបានក្នុងចំណោម ប្រាក់ឧបត្ថម្ភមូលដ្ឋានជាថ្ងៃចំនួន 200ថ្ងៃ ចំនួន400ថ្ងៃ ចំនួន600ថ្ងៃ ចំនួន800ថ្ងៃ ចំនួន1,000ថ្ងៃ តាមការចង់បាន។ នៅពេលដែលប្រាក់បើកផ្តាច់ជាមុនត្រូវបានបង់ សោធន៍និវត្តន៍(សំណង)គ្រួសារ នឹងត្រូវបានបញ្ឈប់រហូតដល់ចំនួនសរុបនៃប្រាក់ប្រចាំខែ(ចំពោះប្រាក់ដែលហួសពីឆ្នាំទី1នឹងត្រូវផ្អាកចេញដោយការប្រាក់ថេរ5%) មានចំនួនស្មើនឹងចំនួនទឹកប្រាក់បើកផ្តាច់ជាមុន។

នីតិវិធីស្នើរសុំ

ជាទូទៅនៅពេលស្នើរសុំ ប្រាក់ឧបត្ថម្ភ(សំណង)គ្រួសារ សូមដាក់ពាក្យស្នើរសុំសោធន៍និវត្តន៍សំណងគ្រួសារ ឬសោធន៍និវត្តន៍គ្រួសារបើកផ្តាច់ជាមុន(ទម្រង់ស្នើរសុំសោធន៍និវត្តន៍ លេខ 1) ទៅប្រធានការិយាល័យស្នងដារការងារដែលមានសមត្ថកិច្ច។ ប៉ុន្តែបើសិនជាក្នុងកំឡុងពេល1ឆ្នាំបន្ទាប់ពីថ្ងៃដែលបានទទួលការជូនដំណឹងអំពីការសំរេចផ្តល់ប្រាក់សោធន៍និវត្តន៍ ទោះបីជាបានទទួលសោធន៍និវត្តន៍(សំណង)ពីការភាពរួចហើយក៏ដោយ ក៏អាចស្នើរសុំបានដែរ។ ក្នុងករណីនេះ អាចស្នើរសុំបានក្នុងចន្លោះ គណនាដោយយកប្រាក់ឧបត្ថម្ភមូលដ្ឋានជាថ្ងៃចំនួន1,000 ថ្ងៃ ដកចំនួនទឹកប្រាក់សរុបនៃសោធន៍និវត្តន៍ដែលត្រូវបានបង់រួចហើយ។

ការហួសកាលកំណត់
ចំពោះប្រាក់សោធន៍និវត្តន៍(សំណង)គ្រួសារបើកផ្តាច់ជាមុន រាប់ចាប់ពីថ្ងៃបន្ទាប់ពីថ្ងៃដែលអ្នកធ្វើការមានគ្រោះថ្នាក់បានស្លាប់ បើរយៈពេល 2ឆ្នាំបានកន្លងផុតទៅ នឹងហួសកាលកំណត់ លែងមានសិទ្ធិស្នើរសុំតទៅទៀត សូមប្រុងប្រយ័ត្ន។

នៅពេលអ្នកមានសិទ្ធិទទួលប្រាក់សោធន៍និវត្តន៍(សំណង)គ្រួសារ បាន ផ្តាសំប្តូរ (ផ្តល់អោយអ្នកផ្សេង)

នៅពេលអ្នកមានសិទ្ធិទទួលប្រាក់សោធន៍និវត្តន៍(សំណង)គ្រួសារ លែងអាចទទួលប្រាក់ សោធន៍និវត្តន៍ដោយសារមូលហេតុដូចខាងក្រោម គ្រួសារដែលមានសិទ្ធិបន្ទាប់ក្នុងការ ទទួលប្រាក់សោធន៍និវត្តន៍ អាចទទួលការផ្តល់បាន។

- (1) នៅពេលស្លាប់
- (2) រៀបការ (រួមទាំងករណីមិនបានចុះបញ្ជីអាពាហ៍ពិពាហ៍ ប៉ុន្តែជាក់ស្តែងមានទំនាក់ទំនង ដូចប្តីប្រពន្ធ)
- (3) ក្លាយជាកូនចិញ្ចឹមរបស់អ្នកផ្សេងដែលមិនជាប់សាច់ឈាម (រួមទាំងករណីមិនបានចុះបញ្ជី ប៉ុន្តែជាក់ស្តែងមានទំនាក់ទំនងជាកូនចិញ្ចឹម)
- (4) លែងមានទំនាក់ទំនងជាមួយអ្នកធ្វើការដែលបានស្លាប់ដោយសារការលែងលះ
- (5) ចំពោះកូន ចៅ បងប្អូនបង្កើត ថ្ងៃ 31 ខែ 3 ដំបូងក្រោយដល់អាយុ 18 ឆ្នាំ បានឈានមកដល់ (លើកលែងករណីដែលមានពិការភាពក្នុងកំរិតមួយតាំងពីពេលអ្នកធ្វើការស្លាប់)
- (6) ចំពោះ ប្តី កូន ឪពុកម្តាយ ចៅ យាយតា បងប្អូនដែលមានពិការភាពក្នុងកំរិតមួយ នៅ ពេលដែលមូលហេតុនោះបានបាត់ទៅវិញ

នីតិវិធីស្នើរសុំ

សូមដាក់ពាក្យស្នើរសុំប្រាក់សោធន៍និវត្តន៍សំណងគ្រួសារ ឬ ពាក្យស្នើរសុំប្តូរអ្នកទទួល ប្រាក់សោធន៍និវត្តន៍គ្រួសារ(ទម្រង់លេខ 13) ទៅប្រធានការិយាល័យស្តង់ដារការងារ ដែលមានសមត្ថកិច្ច។

ការស្នើរសុំប្រាក់សោធន៍និវត្តន៍គ្រួសារពិសេស ជាទូទៅត្រូវធ្វើនៅពេលដំណាលគ្នានឹង ការស្នើរសុំប្តូរអ្នកទទួល។

ទម្រង់ដូចគ្នានឹងពាក្យស្នើរសុំប្តូរអ្នកទទួល។

ឯកសារភ្ជាប់ចាំបាច់នៅពេលដាក់

ករណី	ឯកសារភ្ជាប់
ឯកសារចាំបាច់ត្រូវភ្ជាប់	ឯកសារដែលអាចបញ្ជាក់ទំនាក់ទំនងរវាងអ្នកស្នើ រសុំឬអ្នកមានជីវភាពជាមួយអ្នកស្នើរសុំ និងអ្នក ធ្វើការដែលបានស្លាប់ ដូចជា លិខិតចំលងនៃអ គ្រានុគោលដ្ឋាន សៀវភៅគ្រួសារ ។ល។
នៅពេលដែលក្នុងចំណោមអ្នកស្នើរសុំនិងអ្នក មានលក្ខណសម្បត្តិទទួលផ្សេងទៀត មានអ្នក ក្លាយជាអ្នកមានលក្ខណសម្បត្តិទទួលដោយសារ មានពិការភាពក្នុងកំរិតមួយ	ឯកសារដែលអាចបញ្ជាក់ថា មានពិការភាពនោះ តាំងពីពេលអ្នកធ្វើការបានស្លាប់ ដូចជាសំបុត្រ ពេទ្យ។ល។
នៅពេលដែលក្នុងចំណោមអ្នកមានលក្ខណសម្បត្តិ ទទួល មានអ្នកដែលមានជីវភាពជាមួយអ្នកស្នើ រសុំ	ឯកសារបញ្ជាក់ការពិតនោះ

* ក្រៅពីនេះ ក្នុងករណីខ្លះតម្រូវអោយដាក់ឯកសារបន្ថែមក៏មាន។

ប្រាក់ធ្វើបុណ្យសព(ប្រាក់ឧបត្ថម្ភសម្រាប់ធ្វើបុណ្យសព)

អ្នកដែលជាកម្មវត្ថុទទួល ប្រាក់ធ្វើបុណ្យសព(ប្រាក់ឧបត្ថម្ភសម្រាប់ធ្វើបុណ្យសព) មិនចាំបាច់ត្រូវតែជាគ្រួសារទេ ប៉ុន្តែជាទូទៅគឺគ្រួសារដែលសាកសមក្នុងការធ្វើបុណ្យសព។ ហើយក្នុងករណីដែលគ្មានគ្រួសារសម្រាប់ធ្វើបុណ្យសព ក្នុងករណីដែលក្រុមហ៊ុនរបស់អ្នកធ្វើការធ្វើបុណ្យសពនោះ ប្រាក់ធ្វើបុណ្យសព(ប្រាក់ឧបត្ថម្ភសម្រាប់ធ្វើបុណ្យសព) រឹងត្រូវផ្តល់ទៅអោយក្រុមហ៊ុន។

ខ្លឹមសារស្នើរសុំ

ប្រាក់ធ្វើបុណ្យសព(ប្រាក់ឧបត្ថម្ភសម្រាប់ធ្វើបុណ្យសព) គឺ 315,000យ៉េន ឬក៏ជាមួយ ប្រាក់ឧបត្ថម្ភមូលដ្ឋានជាថ្ងៃចំនួន30 ថ្ងៃ។ បើសិនទឹកប្រាក់នេះគឺជាប្រាក់ឧបត្ថម្ភមូលដ្ឋានជាថ្ងៃចំនួន60 ថ្ងៃ នោះនឹងទទួលបានប្រាក់ឧបត្ថម្ភមូលដ្ឋានជាថ្ងៃចំនួន60 ថ្ងៃ។

នីតិវិធីស្នើរសុំ

សូមដាក់ពាក្យស្នើរសុំប្រាក់ធ្វើបុណ្យសព (ទម្រង់លេខ 16) ឬពាក្យស្នើរសុំប្រាក់ឧបត្ថម្ភសម្រាប់ធ្វើបុណ្យសព (ទម្រង់ទី10នៃលេខ 16) ទៅប្រធានការិយាល័យស្តង់ដារការងារដែលមានសមត្ថកិច្ច។

- ឯកសារភ្ជាប់ចាំបាច់នៅពេលដាក់
 - ឯកសារបញ្ជាក់ការពិតរំពឹងមរណភាពរបស់អ្នកធ្វើការ និងបញ្ជាក់ថ្ងៃខែឆ្នាំមរណភាព ដូចជាលិខិតបញ្ជាក់ការស្លាប់ លិខិតបញ្ជាក់ការពិនិត្យសព របាយការណ៍វិនិច្ឆ័យមរណភាព ឬលិខិតបញ្ជាក់ចំណុចទាំងនេះ។ល។
 - ប៉ុន្តែក្នុងករណីបានភ្ជាប់ នៅពេលដាក់ពាក្យស្នើរសុំប្រាក់ឧបត្ថម្ភ(សំណង)គ្រួសារ នោះមិនចាំបាច់ទេ។

ការហួសកាលកំណត់

ប្រាក់ធ្វើបុណ្យសព(ប្រាក់ឧបត្ថម្ភសម្រាប់ធ្វើបុណ្យសព) រាប់ចាប់ពីថ្ងៃបន្ទាប់ពីថ្ងៃដែលអ្នកធ្វើការមានគ្រោះថ្នាក់បានស្លាប់ បើរយៈពេល 2ឆ្នាំបានកន្លងផុតទៅ នឹងហួសកាលកំណត់ លែងមានសិទ្ធិស្នើរសុំទៅទៀត សូមប្រុងប្រយ័ត្ន។

ប្រាក់ឧបត្ថម្ភ(សំណង)សម្រាប់ការថែទាំ

អ្នកដែលស្ថិតក្នុងកំរិត១នៃសោធន៍និវត្តន៍(សំណង)ពិការភាព ឬ សោធន៍និវត្តន៍ (សំណង)រូបសន្លឹកដំដី ឬ កំរិតទី២ដែលមានពិការភាព ផ្លូវចិត្ត សរសៃប្រសាទ ឬសរីរាង្គ ក្នុងទ្រូងឬពោះហើយជាក់ស្តែងត្រូវការការថែទាំនោះ អាចទទួលបានប្រាក់ឧបត្ថម្ភសំណង សម្រាប់ការថែទាំ (ក្នុងករណី គ្រោះថ្នាក់ពេលធ្វើការ) ឬប្រាក់ឧបត្ថម្ភសម្រាប់ការថែទាំ (ក្នុងករណីគ្រោះថ្នាក់ពេលធ្វើដំណើរទៅធ្វើការ) បាន។

លក្ខខណ្ឌផ្តល់

1 ស្ថិតក្នុងលក្ខខណ្ឌដែលមានស្ថានភាពពិការភាពក្នុងកំរិតមួយ

ប្រាក់ឧបត្ថម្ភ(សំណង)សម្រាប់ការថែទាំ បែងចែកជាស្ថានភាពត្រូវការការថែទាំជាប្រចាំ និង ស្ថានភាពត្រូវការការថែទាំជាញឹកញយ តាមស្ថានភាពនៃពិការភាព។ ស្ថានភាពពិការភាពដែល ត្រូវការការថែទាំជាប្រចាំឬជាញឹកញយគឺដូចខាងក្រោម។

	ស្ថានភាពពិការភាពជាក់ស្តែងរបស់អ្នកស្ថិតក្នុងលក្ខខណ្ឌ
ថែទាំជាប្រចាំ	<p>① អ្នកដែលមានពិការភាពផ្លូវចិត្ត សរសៃប្រសាទ ឬសរីរាង្គក្នុង ទ្រូងឬពោះ ហើយជាក់ស្តែងត្រូវការការថែទាំជាប្រចាំ (កំរិត ពិការភាពកំរិតទី 1 លេខ 3-4 កំរិតរូបសន្លឹកដំដីកំរិតទី1 លេខ 1-2)</p> <p>②</p> <ul style="list-style-type: none"> • អ្នកដែលងងឹតភ្នែកទាំងសងខាង ហើយមានពិការភាព កំរិតទី1 ឬទី2 យោងតាមកំរិតពិការភាពឬកំរិតរូបសន្លឹកដំដី • អ្នកដែល អវៈយវៈខាងលើទាំងសងខាងនិងអវៈយវៈខាង ក្រោមទាំងសងខាងបានបាត់បង់ ឬលែងប្រើបាន ។ល។ អ្នកដែលត្រូវការថែទាំប្រហាក់ប្រហែលក្នុង ①
ថែទាំជាញឹកញយ	<p>① អ្នកដែលមានពិការភាពផ្លូវចិត្ត សរសៃប្រសាទ ឬសរីរាង្គក្នុង ទ្រូងឬពោះ ហើយត្រូវការការថែទាំជាញឹកញយ (កំរិតពិការភាពកំ រិតទី2 លេខ2នៃ2- លេខ3នៃ2កំរិតរូបសន្លឹកដំដីកំរិតទី2 លេខ 1-2)</p> <p>② អ្នកដែលស្ថិតក្នុងកំរិតទី1នៃ កំរិតពិការភាព ឬស្ថិតក្នុងកំ រិតទី1នៃកំរិតរូបសន្លឹកដំដី ហើយមិនត្រូវការការថែទាំជាប្រចាំ</p>

2 ជាក់ស្តែងកំពុងទទួលបានការថែទាំ

ចាំបាច់ត្រូវតែកំពុងទទួលបានសេវាថែទាំពី ក្រុមហ៊ុនថែទាំគិតថ្លៃឯកជន គ្រួសារ មិត្ត ឬអ្នកស្គាល់ គ្នា

3 មិនចូលព្យាបាលនៅមន្ទីរពេទ្យឬមន្ទីរព្យាបាលណាមួយ

4 មិនចូលកន្លែងថែទាំសុខភាពមនុស្សចាស់ ឬមន្ទីរគាំពារជនពិការ (តែក្នុងករណី ដែលត្រូវការថែទាំសម្រាប់ជីវភាពធម្មតា) ឬផ្ទះមានការថែទាំពិសេសសម្រាប់មនុស្ស ចាស់ ឬផ្ទះមានការថែទាំពិសេសសម្រាប់ជនរងគ្រោះបរមាណូ

ក្នុងករណីដែលចូលកន្លែងទាំងនេះ គេគិតថាបានទទួលសេវាពីមជ្ឈមណ្ឌលបានគ្រប់គ្រាន់ ហើយមិនមែនជាកម្មវត្ថុនៃការផ្តល់អោយទេ។

ឌីមសារនៃការឧបត្ថម្ភ

ទឹកប្រាក់ឧបត្ថម្ភ(សំណង)សម្រាប់ការថែទាំ គឺដូចខាងក្រោម (ថ្ងៃទី1ខែ4ឆ្នាំ2018បច្ចុប្បន្ន)។

(1) ក្នុងករណីថែទាំជាប្រចាំ

- ① ក្នុងករណីមិនបានទទួលការថែទាំពី គ្រួសារ មិត្ត ឬអ្នកស្គាល់គ្នា គឺថ្លៃដែលបានចំណាយលើការថែទាំ(ច្រើនបំផុត105,290 យ៉េន)
- ② ទទួលការថែទាំពី គ្រួសារ មិត្ត ឬអ្នកស្គាល់គ្នា ហើយ
 - ក ក្នុងករណីមិនបានចំណាយលើការថែទាំ នោះទទួលបានចំនួនថេរគឺ 57,190យ៉េន
 - ខ ក្នុងករណីបានចំណាយលើការថែទាំ ដែលមានទឹកប្រាក់តិចជាង 57,190 យ៉េន នោះទទួលបាន 57,190 យ៉េន
 - គ ក្នុងករណីបានចំណាយលើការថែទាំ ដែលមានទឹកប្រាក់ច្រើនជាង 57,190 យ៉េន នោះទទួលបានចំនួននោះ(ច្រើនបំផុត 105,290 យ៉េន)

(2) ក្នុងករណីថែទាំជាឆ្លៀយៗ

- ① ក្នុងករណីមិនបានទទួលការថែទាំពី គ្រួសារ មិត្ត ឬអ្នកស្គាល់គ្នា គឺថ្លៃដែលបានចំណាយលើការថែទាំ(ច្រើនបំផុត52,650យ៉េន)
- ② ទទួលការថែទាំពី គ្រួសារ មិត្ត ឬអ្នកស្គាល់គ្នា ហើយ
 - ក ក្នុងករណីមិនបានចំណាយលើការថែទាំ នោះទទួលបានចំនួនថេរគឺ 28,600យ៉េន
 - ខ ក្នុងករណីបានចំណាយលើការថែទាំ ដែលមានទឹកប្រាក់តិចជាង 28,600 យ៉េន នោះទទួលបាន 28,600 យ៉េន
 - គ ក្នុងករណីបានចំណាយលើការថែទាំ ដែលមានទឹកប្រាក់ច្រើនជាង 28,600 យ៉េន នោះទទួលបានចំនួននោះ(ច្រើនបំផុត 52,650 យ៉េន)

- ក្នុងករណីចាប់ផ្តើមការថែទាំកណ្តាលខែ
 - ① ក្នុងករណីចំណាយប្រាក់ថ្លៃថែទាំដើម្បីទទួលបានការថែទាំ នោះអាចទទួលបានថ្លៃចំណាយលើការថែទាំក្នុងចន្លោះច្រើនបំផុត។
 - ② ក្នុងករណីចំណាយប្រាក់ថ្លៃថែទាំ ហើយទទួលបានការថែទាំពីគ្រួសារ។ល។ នោះនៅខែនោះមិនអាចទទួលបានទេ។
 - (ឧ) ចាប់ផ្តើមទទួលបានការថែទាំពីគ្រួសារ។ល។ នៅកណ្តាលខែ 10



* នៅក្នុងជួរ«ស្ទើរសុំសំរាប់ខែឆ្នាំ» នៃពាក្យស្នើសុំ សូមបំពេញខែចាប់ផ្តើមទទួលបានការថែទាំ (ក្នុងឧទាហរណ៍នេះគឺខែ 10) ផង។

នីតិវិធីស្នើរសុំ

ដើម្បីស្នើរសុំ ប្រាក់ឧបត្ថម្ភ(សំណង)សម្រាប់ការថែទាំ សូមដាក់ពាក្យស្នើរសុំប្រាក់ឧបត្ថម្ភសំណងសម្រាប់ការថែទាំ ឬ ប្រាក់ឧបត្ថម្ភសម្រាប់ការថែទាំ(ទម្រង់ទី 2 នៃ 2 នៃ លេខ 16) ទៅប្រធានការិយាល័យស្តង់ដារការងារដែលមានសមត្ថកិច្ច។

- ឯកសារភ្ជាប់ចាំបាច់នៅពេលដាក់

ករណី	ស្ថានភាពពិការភាពជាក់ស្តែងរបស់អ្នកស្ថិតក្នុងលក្ខខណ្ឌ
ឯកសារចាំបាច់ត្រូវភ្ជាប់	សំបុត្រពេទ្យឬពេទ្យផ្ទេរ
ក្នុងករណីបានចំណាយលើការថែទាំ	ឯកសារបញ្ជាក់ចំនួនថ្ងៃនិងទឹកប្រាក់ចំណាយលើការទទួលការថែទាំ

※ ក្រៅពីនេះ ក្នុងករណីខ្លះតម្រូវអោយដាក់ឯកសារបន្ថែមក៏មាន។

អ្នកទទួលសោធន៍នីវត្តន៍(សំណង)រួសនិងជំងឺ និងអ្នកមានពិការភាពកំរិតទី1 លេខ3 និងលេខ4 ឬ កំរិតទី2 លេខ 2 នៃ2 និងលេខ 3 នៃ2 មិនចាំបាច់ភ្ជាប់សំបុត្រពេទ្យទេ។ ហើយនៅពេលស្នើរសុំ ប្រាក់ឧបត្ថម្ភ(សំណង)សម្រាប់ការថែទាំ ចាប់ពីលើកទី2 ទៅ មិនត្រូវការសំបុត្រពេទ្យទេ។ ជាទូទៅការស្នើរសុំប្រាក់ឧបត្ថម្ភ(សំណង)សម្រាប់ការថែទាំ គឺស្នើរសុំ1ខែម្តង ប៉ុន្តែបើចង់ស្នើរសុំសម្រាប់ 3 ខែម្តងក៏បាន។

ការហួសកាលកំណត់

ប្រាក់ឧបត្ថម្ភ(សំណង)សម្រាប់ការថែទាំ រាប់ចាប់ពីថ្ងៃទី1 នៃខែបន្ទាប់ពីខែបានទទួលការថែទាំ បើរយៈពេល 2 ឆ្នាំបានកន្លងផុតទៅ នឹងហួសកាលកំណត់ លែងមានសិទ្ធិស្នើរសុំតទៅទៀត សូមប្រុងប្រយ័ត្ន។

គំរូបំពេញនៃពាក្យស្នើរសុំនិមួយៗ

1. ពាក្យស្នើរសុំការឧបត្ថម្ភព្យាបាល (ទម្រង់លេខ 5)
2. ពាក្យស្នើរសុំការឧបត្ថម្ភចំណាយព្យាបាល (ទម្រង់លេខ 7)
3. ពាក្យស្នើរសុំប្រាក់ឧបត្ថម្ភសំណងឈប់សម្រាក (ទម្រង់លេខ 8)
4. ពាក្យស្នើរសុំប្រាក់ឧបត្ថម្ភសំណងពិការភាព (ទម្រង់លេខ 10)
5. ពាក្យស្នើរសុំប្រាក់បើកផ្តាច់សំណងគ្រួសារ (ទម្រង់លេខ 15)
6. ពាក្យស្នើរសុំប្រាក់សោធន៍និវត្តន៍សំណងគ្រួសារ (ទម្រង់លេខ 12)
7. ពាក្យស្នើរសុំប្រាក់ធ្វើបុណ្យសព (ទម្រង់លេខ 16)
8. ពាក្យស្នើរសុំប្រាក់ឧបត្ថម្ភសំណងសម្រាប់ការថែទាំ(ទម្រង់ទី 2 នៃ 2 នៃ លេខ 16)

គំរូបំពេញនៃពាក្យស្នើសុំប្រាក់ឧបត្ថម្ភសំណងពិការភាព (ទម្រង់លេខ 10)

様式第10号 (表面)

労働者災害補償保険
障害補償給付支給請求書
障害特別支給年金支給申請書
障害特別一時金支給申請書

សូមបំពេញនៅកន្លែង
« ប្រាក់ឧបត្ថម្ភសំណងពិការភាព »
នៅកន្លែង « ប្រាក់ឧបត្ថម្ភសំណងពិការភាព »
នៅកន្លែង « ប្រាក់ឧបត្ថម្ភសំណងពិការភាព »

សូមបំពេញនៅកន្លែង
« ប្រាក់ឧបត្ថម្ភសំណងពិការភាព »
នៅកន្លែង « ប្រាក់ឧបត្ថម្ភសំណងពិការភាព »
នៅកន្លែង « ប្រាក់ឧបត្ថម្ភសំណងពិការភាព »

① 労働保険番号
② 年金証書の番号
③ 氏名
④ 傷又は死年月日

⑤ 傷病の治癒した年月日
⑥ 平均賃金
⑦ 特別格別の総額(年額)

⑧ 基礎年金番号
⑨ 被保険者資格の取得年月日

⑩ 障害の部位及び状態
⑪ 傷病の治癒した年月日

⑫ 障害の部位及び状態
⑬ 傷病の治癒した年月日

⑭ 年金の払込しを希望する金融機関
⑮ 年金の種別及び口座番号

① 労働保険番号 有期 所管 管轄 基幹番号 技師号	③ 氏名 姓 名 生年月日 住所 所属事業場 名称所在地	④ 傷又は死年月日 年 月 日 年 月 日
② 年金証書の番号 管轄局 種別 西暦年 番号	⑤ 傷病の治癒した年月日 年 月 日	⑥ 平均賃金 円 銭
⑧ 基礎年金番号 ⑨ 被保険者資格の取得年月日 年 月 日		
⑩ 障害の部位及び状態 (診断書のとおり) ⑪ 傷病の治癒した年月日 年 月 日		
⑫ 障害の部位及び状態 ⑬ 傷病の治癒した年月日 年 月 日		
⑭ 年金の払込しを希望する金融機関 ⑮ 年金の種別及び口座番号		
⑯ 障害補償給付の支給を請求します。 ⑰ 障害特別支給年金 ⑱ 障害特別一時金		
⑲ 年金の種別及び口座番号		

八、七、六、五、四、三、二、一、
① 労働保険番号
② 年金証書の番号
③ 氏名
④ 傷又は死年月日
⑤ 傷病の治癒した年月日
⑥ 平均賃金
⑦ 特別格別の総額(年額)
⑧ 基礎年金番号
⑨ 被保険者資格の取得年月日
⑩ 障害の部位及び状態 (診断書のとおり)
⑪ 傷病の治癒した年月日
⑫ 障害の部位及び状態
⑬ 傷病の治癒した年月日
⑭ 年金の払込しを希望する金融機関
⑮ 年金の種別及び口座番号
⑯ 障害補償給付の支給を請求します。
⑰ 障害特別支給年金
⑱ 障害特別一時金
⑲ 年金の種別及び口座番号

① 傷又は死年月日
② 年金証書の番号
③ 氏名
④ 傷又は死年月日
⑤ 傷病の治癒した年月日
⑥ 平均賃金
⑦ 特別格別の総額(年額)
⑧ 基礎年金番号
⑨ 被保険者資格の取得年月日
⑩ 障害の部位及び状態 (診断書のとおり)
⑪ 傷病の治癒した年月日
⑫ 障害の部位及び状態
⑬ 傷病の治癒した年月日
⑭ 年金の払込しを希望する金融機関
⑮ 年金の種別及び口座番号
⑯ 障害補償給付の支給を請求します。
⑰ 障害特別支給年金
⑱ 障害特別一時金
⑲ 年金の種別及び口座番号

① 労働保険番号
② 年金証書の番号

③ 氏名
④ 傷又は死年月日

⑤ 傷病の治癒した年月日
⑥ 平均賃金

គំរូបំពេញនៃពាក្យស្នើរសុំប្រាក់សោធន៍និងត្រូវសំណងគ្រួសារ (ទម្រង់លេខ 12)

遺族補償年金支給請求書
 遺族特別支給金支給申請書
 遺族特別年金支給申請書

業務災害用 労働者災害補償保険
 遺族補償年金支給請求書
 遺族特別支給金支給申請書
 遺族特別年金支給申請書

① 労働保険番号
 府県所管管轄基幹番号枝番号
 ② 年金証書の番号
 基局種別西暦年番号枝番号
 ③ 氏名
 死亡年月日
 労働者種別
 ④ 氏名 (男/女)
 生年月日 (月/日/年)
 ⑤ 負傷又は発病年月日
 ⑥ 死亡年月日
 ⑦ 平均賃金
 ⑧ 特別給与の総額 (年額)
 ⑨ 当該死亡に関して支給される年金の種類
 ⑩ 請求人
 ⑪ 遺族
 ⑫ 添付する書類その他の資料名
 ⑬ 特別支給金について報込を希望する金融機関の名称

① 労働保険番号
 府県所管管轄基幹番号枝番号
 ② 年金証書の番号
 基局種別西暦年番号枝番号
 ③ 氏名
 死亡年月日
 労働者種別
 ④ 氏名 (男/女)
 生年月日 (月/日/年)
 ⑤ 負傷又は発病年月日
 ⑥ 死亡年月日
 ⑦ 平均賃金
 ⑧ 特別給与の総額 (年額)
 ⑨ 当該死亡に関して支給される年金の種類
 ⑩ 請求人
 ⑪ 遺族
 ⑫ 添付する書類その他の資料名
 ⑬ 特別支給金について報込を希望する金融機関の名称

⑩ 請求人
 氏名 生年月日 住所
 ⑪ 遺族
 氏名 生年月日 住所
 ⑫ 添付する書類その他の資料名
 ⑬ 特別支給金について報込を希望する金融機関の名称

⑬ 特別支給金について報込を希望する金融機関の名称
 預金の種類及び口座番号

សម្រាប់គ្រោះថ្នាក់ពេលធ្វើ
សំណើរទាមទារកិច្ចការ ទម្រង់ទី
១៨លេខ16

សម្រាប់គ្រោះថ្នាក់ពេលធ្វើ
សំណើរទាមទារកិច្ចការ ទម្រង់ទី
១៨លេខ16

សម្រាប់គ្រោះថ្នាក់ពេលធ្វើ
សំណើរទាមទារកិច្ចការ ទម្រង់ទី
១៨លេខ16

សម្រាប់គ្រោះថ្នាក់ពេលធ្វើ
សំណើរទាមទារកិច្ចការ ទម្រង់ទី
១៨លេខ16

សម្រាប់គ្រោះថ្នាក់ពេលធ្វើ
សំណើរទាមទារកិច្ចការ ទម្រង់ទី
១៨លេខ16

សម្រាប់គ្រោះថ្នាក់ពេលធ្វើ
សំណើរទាមទារកិច្ចការ ទម្រង់ទី
១៨លេខ16

សម្រាប់គ្រោះថ្នាក់ពេលធ្វើ
សំណើរទាមទារកិច្ចការ ទម្រង់ទី
១៨លេខ16

សម្រាប់គ្រោះថ្នាក់ពេលធ្វើ
សំណើរទាមទារកិច្ចការ ទម្រង់ទី
១៨លេខ16

សម្រាប់គ្រោះថ្នាក់ពេលធ្វើ
សំណើរទាមទារកិច្ចការ ទម្រង់ទី
១៨លេខ16

សម្រាប់គ្រោះថ្នាក់ពេលធ្វើ
សំណើរទាមទារកិច្ចការ ទម្រង់ទី
១៨លេខ16

សម្រាប់គ្រោះថ្នាក់ពេលធ្វើ
សំណើរទាមទារកិច្ចការ ទម្រង់ទី
១៨លេខ16

សម្រាប់គ្រោះថ្នាក់ពេលធ្វើ
សំណើរទាមទារកិច្ចការ ទម្រង់ទី
១៨លេខ16

គំរូបំពេញនៃពាក្យស្នើសុំប្រាក់បើកផ្តាច់សំណងគ្រួសារ (ទម្រង់លេខ 15)

様式第15号(表面)

លម្អិតគ្រោះថ្នាក់ពេលធ្វើ
ដំណើរទៅមកពីធ្វើការ
ទម្រង់ទី១លេខ១16

労働者災害補償保険
遺族補償一時金支給請求書
遺族特別支給金 支給申請書
遺族特別一時金

សូមបំពេញនៅកន្លែង«
ប្តី»ចំពោះមនុស្សប្រុស
នៅកន្លែង«
ស្រី»ចំពោះ
មនុស្សស្រី

ក្នុងករណីស្រពេចស្រពិល
សូមស្នើរអោយក្រុមហ៊ុន
ជួយបំពេញ។

សូមបំពេញអោយច្បាស់អំពី
កន្លែង ទីសារការងារ និងស្ថាន
ភាពនៅពេលដែលគ្រោះថ្នាក់បាន
កើតឡើង។

សូមបំពេញឈ្មោះ ថ្ងៃខែ
ឆ្នាំកំណើត អាសយដ្ឋាន
ទំនាក់ទំនងជាមួយអ្នក
មានគ្រោះថ្នាក់ ភាព
មានពិការភាពអ្នក
នៃអ្នកស្នើសុំ។

① 労働保険番号 府県 所管 支轄 基幹番号 枝番号 年金証書の番号 別 番 号 氏番号		③ フリガナ 死 氏 名 生年月日 労働者 の 所 務 事 業 場 名 所 在 地		④ 負傷又は発病年月日 死 氏 名 生年月日 労働者 の 所 務 事 業 場 名 所 在 地	
⑥ 災害の原因及び発生状況 ⑦ 平均賃金 ⑧ 特別給与の総額(年額)		⑤ 死亡年月日 ⑥ 死亡年月日 ⑦ 平均賃金 ⑧ 特別給与の総額(年額)		④ 負傷又は発病年月日 ⑤ 死亡年月日 ⑥ 死亡年月日 ⑦ 平均賃金 ⑧ 特別給与の総額(年額)	
<p>者については、④及び⑥から⑧までに記載したとおりであることを証明します。</p> <p>事業の名称 年 月 日 株式会社 事業場の所在地 事業主の氏名 (法人その他の団体であるときはその名称及び代表者の氏名)</p>					
⑨ 請求人 氏 名 生年月日 住 所 死亡年月日 請求人の氏名 請求人の住所 死亡年月日		氏 名 生年月日 住 所 死亡年月日 請求人の氏名 請求人の住所 死亡年月日		死亡年月日 請求人の氏名 請求人の住所 死亡年月日	
⑩ 添付する書類その他の資料名					
<p>遺族補償一時金の支給を請求します。 上記により 遺族特別支給金の支給を申請します。 遺族特別一時金</p> <p>請求日 年 月 日 請求人 氏名 住所 氏名 労働基準監督署長 殿</p>					
振込を希望する金融機関の名称 銀行・金庫 農協・漁協・信組			預金の種類及び口座番号 普通・当座 口座名義人		

ថ្ងៃកន្លែងអ្នកស្នើសុំត្រូវ
បំពេញដោយខ្លួនឯង។

ថ្ងៃកន្លែងក្រុមហ៊ុនត្រូវ
បំពេញ។

ក្នុងករណីចុះហត្ថលេខា
ដោយខ្លួនឯង មិនចាំបាច់
បោះត្រាក់បាន។

តម្រូវការព្រឹត្តិបត្រសុំប្រាក់ធ្វើបុណ្យសព (ទម្រង់លេខ 16)

模式第16号(表面)
業務災害用

លម្អាប់គ្រោះថ្នាក់ពេលធ្វើ
ដំណើរទៅមកពីធ្វើការ
ទម្រង់ទី 10 លេខ 16

សូមបំពេញនៅកន្លែង
« ប្រុស » ចំពោះមនុស្សប្រុស
នៅកន្លែង « ភ្នំ » ចំពោះ
មនុស្សស្រី

労働者災害補償保険 葬 祭 料 請 求 書

① 労働保険番号		③ フリガナ		⑤ 負傷又は死病年月日	
府県	所管	基幹番号	枝番号	請求人	死亡労働者との関係
② 年金証書の番号		氏名		⑥ 死亡年月日	
管轄局	種別	西暦年	番号	死亡労働者との関係	
フリガナ		住所		⑦ 死亡年月日	
死亡氏名	請求人住所			⑧ 平均賃金	
生年月日	死亡労働者の職業			⑨ 事業の名称	
労働者の所属事業場の名称所在地	事業場の所在地			⑩ 事業主の氏名	
災害の原因及び発生状況 (a) どのような場所で (b) どのような作業をして (c) どのような物又は環境に (d) どのような不安定な又は有害な状態があった (e) どのような災害が発生したかを簡明に記載すること					
④ 死亡労働者の所属事業場の名称所在地					
⑤ 負傷又は死病年月日					
⑥ 死亡年月日					
⑦ 死亡年月日					
⑧ 平均賃金					
⑨ 事業の名称					
⑩ 事業主の氏名					
⑪ 添付する書類その他の資料名					
⑫ 請求人の住所					
⑬ 労働基準監督署長殿					
⑭ 振込を希望する金融機関の名称					
⑮ 預金の種類及び口座番号					

សូមបំពេញអោយបានត្រឹមត្រូវ
កន្លែង ឈ្មោះអាសយដ្ឋាន និងស្ថានភាព
នៅពេលដែលគ្រោះថ្នាក់បាន
កើតឡើង។

ត្រូវបំពេញនៅកន្លែង
ដោយខ្លួនឯង មិនចាំបាច់
បោះត្រាក់បាន។

ផ្នែកដែលម្ចាស់ស្រូវ
បំពេញខ្លួនឯង។

ផ្នែកដែលក្រុមហ៊ុនស្រូវ
បំពេញ។

ពាក្យស្នើសុំប្រាក់ឧបត្ថម្ភ(សំណង)សម្រាប់ការថែទាំ(ទម្រង់ទី 2 នៃ 2 នៃលេខ 16)

■ លេខ 10 ទី 2 នៃ 2 (ភាគ 1)

労働者災害補償保険 介護補償給付 支給請求書

សូមបំពេញនៅកន្លែង«介護補償給付» ក្នុងករណីគ្រោះថ្នាក់ពេលថ្ងៃក្រៅ នៅកន្លែង«介護給付» ក្នុងករណីគ្រោះថ្នាក់ពេលថ្ងៃដំបូងនៅថ្ងៃក្រៅ

※ 35290

5 6 7 8 9

エケヒテホ

コノホ

特別区分 (1) 1 頁 (2) 3 頁

(注意) ① 氏名(カクカナ) : 姓と名の別は文字あけてカタカナで記入してください。

② 氏名(カクカナ) : 姓と名の別は文字あけてカタカナで記入してください。

① 氏名(カクカナ) : 姓と名の別は文字あけてカタカナで記入してください。

② 氏名(カクカナ) : 姓と名の別は文字あけてカタカナで記入してください。

③ 氏名(カクカナ) : 姓と名の別は文字あけてカタカナで記入してください。

④ 氏名(カクカナ) : 姓と名の別は文字あけてカタカナで記入してください。

⑤ 氏名(カクカナ) : 姓と名の別は文字あけてカタカナで記入してください。

⑥ 氏名(カクカナ) : 姓と名の別は文字あけてカタカナで記入してください。

氏名	生年月日	性別	介護期間・日数	介護区	分
氏名	年 月 日	○ 男性 □ 女性	○ 開始日 月 日から 月 日まで	イ 親族 ハ 看護婦・家政婦又は看護補助 ニ 施設職員	
氏名	年 月 日	○ 男性 □ 女性	月 日から 月 日まで	イ 親族 ハ 看護婦・家政婦又は看護補助 ニ 施設職員	
氏名	年 月 日	○ 男性 □ 女性	月 日から 月 日まで	イ 親族 ハ 看護婦・家政婦又は看護補助 ニ 施設職員	

⑦ 氏名(カクカナ) : 姓と名の別は文字あけてカタカナで記入してください。

⑧ 氏名(カクカナ) : 姓と名の別は文字あけてカタカナで記入してください。

⑨ 氏名(カクカナ) : 姓と名の別は文字あけてカタカナで記入してください。

⑩ 氏名(カクカナ) : 姓と名の別は文字あけてカタカナで記入してください。

① 氏名(カクカナ) : 姓と名の別は文字あけてカタカナで記入してください。

② 氏名(カクカナ) : 姓と名の別は文字あけてカタカナで記入してください。

③ 氏名(カクカナ) : 姓と名の別は文字あけてカタカナで記入してください。

④ 氏名(カクカナ) : 姓と名の別は文字あけてカタカナで記入してください。

⑤ 氏名(カクカナ) : 姓と名の別は文字あけてカタカナで記入してください。

⑥ 氏名(カクカナ) : 姓と名の別は文字あけてカタカナで記入してください。

⑦ 氏名(カクカナ) : 姓と名の別は文字あけてカタカナで記入してください。

⑧ 氏名(カクカナ) : 姓と名の別は文字あけてカタカナで記入してください。

⑨ 氏名(カクカナ) : 姓と名の別は文字あけてカタカナで記入してください。

⑩ 氏名(カクカナ) : 姓と名の別は文字あけてカタカナで記入してください。

⑪ 氏名(カクカナ) : 姓と名の別は文字あけてカタカナで記入してください。

⑫ 氏名(カクカナ) : 姓と名の別は文字あけてカタカナで記入してください。

ទម្រង់ស្នើរសុំប្រាក់ឧបត្ថម្ភនិមួយៗនិងកន្លែងត្រូវដាក់

ប្រភេទប្រាក់ឧបត្ថម្ភ	គ្រោះថ្នាក់ពេលធ្វើការ ឬពេលធ្វើដំណើរទៅធ្វើការ	ឈ្មោះពាក្យស្នើរសុំ	លេខទម្រង់	កន្លែងត្រូវដាក់
ការឧបត្ថម្ភ(សំណង)ព្យាបាល	គ្រោះថ្នាក់ពេលធ្វើការ	ពាក្យស្នើរសុំការឧបត្ថម្ភព្យាបាលសំរាប់ការឧបត្ថម្ភសំណងព្យាបាល	លេខ 5	ឆ្លងកាត់មន្ទីរពេទ្យឱសថស្ថាន 4ល។ ទៅប្រធានការិយាល័យស្តង់ដារការងារដែលមានសមត្ថកិច្ច
	គ្រោះថ្នាក់ពេលធ្វើដំណើរទៅធ្វើការ	ពាក្យស្នើរសុំការឧបត្ថម្ភព្យាបាលសំរាប់ការឧបត្ថម្ភព្យាបាល	ទី 3 នៃលេខ 16	
	គ្រោះថ្នាក់ពេលធ្វើការ	ពាក្យស្នើរសុំការឧបត្ថម្ភព្យាបាលសំរាប់ការឧបត្ថម្ភសំណងព្យាបាល	លេខ 7	ការិយាល័យស្តង់ដារការងារដែលមានសមត្ថកិច្ច
	គ្រោះថ្នាក់ពេលធ្វើដំណើរទៅធ្វើការ	ពាក្យស្នើរសុំការឧបត្ថម្ភព្យាបាលសំរាប់ការឧបត្ថម្ភព្យាបាល	ទី 5 នៃលេខ 16	
ប្រាក់ឧបត្ថម្ភ(សំណង)ឈប់សម្រាក	គ្រោះថ្នាក់ពេលធ្វើការ	ពាក្យស្នើរសុំប្រាក់ឧបត្ថម្ភសំណងឈប់សម្រាក	លេខ 8	
	គ្រោះថ្នាក់ពេលធ្វើដំណើរទៅធ្វើការ	ពាក្យស្នើរសុំប្រាក់ឧបត្ថម្ភឈប់សម្រាក	ទី 6 នៃលេខ 16	
ប្រាក់ឧបត្ថម្ភ(សំណង)ពិការភាព	គ្រោះថ្នាក់ពេលធ្វើការ	ពាក្យស្នើរសុំប្រាក់ឧបត្ថម្ភសំណងពិការភាព	លេខ 10	
	គ្រោះថ្នាក់ពេលធ្វើដំណើរទៅធ្វើការ	ពាក្យស្នើរសុំប្រាក់ឧបត្ថម្ភពិការភាព	ទី 7 នៃលេខ 16	
ប្រាក់ឧបត្ថម្ភ(សំណង)គ្រួសារ	គ្រោះថ្នាក់ពេលធ្វើការ	ពាក្យស្នើរសុំប្រាក់សោធន៍និវត្តន៍សំណងគ្រួសារ	លេខ 12	
	គ្រោះថ្នាក់ពេលធ្វើដំណើរទៅធ្វើការ	ពាក្យស្នើរសុំប្រាក់សោធន៍និវត្តន៍គ្រួសារ	ទី 8 នៃលេខ 16	
	គ្រោះថ្នាក់ពេលធ្វើការ	ពាក្យស្នើរសុំប្រាក់បើកផ្តាច់សំណងគ្រួសារ	លេខ 15	
	គ្រោះថ្នាក់ពេលធ្វើដំណើរទៅធ្វើការ	ពាក្យស្នើរសុំប្រាក់បើកផ្តាច់សម្រាប់គ្រួសារ	ទី 9 នៃលេខ 16	
ប្រាក់ធ្វើបុណ្យសព(ប្រាក់ឧបត្ថម្ភសម្រាប់ធ្វើបុណ្យសព)	គ្រោះថ្នាក់ពេលធ្វើការ	ពាក្យស្នើរសុំប្រាក់ធ្វើបុណ្យសព	លេខ 16	
	គ្រោះថ្នាក់ពេលធ្វើដំណើរទៅធ្វើការ	ពាក្យស្នើរសុំប្រាក់ឧបត្ថម្ភសម្រាប់ធ្វើបុណ្យសព	ទី 10 នៃលេខ 16	
ប្រាក់ឧបត្ថម្ភ(សំណង)សម្រាប់ការថែទាំ		ពាក្យស្នើរសុំប្រាក់ឧបត្ថម្ភសំណងសម្រាប់ការថែទាំ ឬប្រាក់ឧបត្ថម្ភសម្រាប់ការថែទាំ	ទី 2 នៃ 2 នៃលេខ 16	

